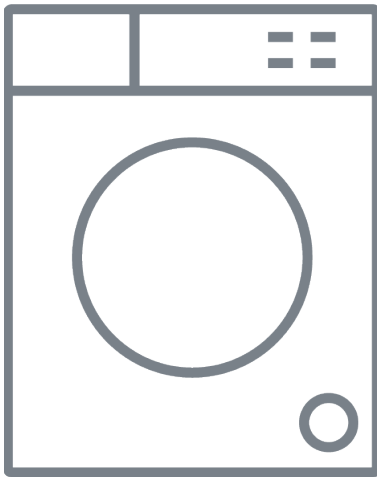


PHILCO®

CH 洗衣機 / 安裝及操作說明書





PWF 6100VS 6 KG 1000 RPM

PWF 7100V 7 KG 1000 RPM

PWF 8140V 8 KG 1400 RPM

感謝選用飛歌產品。

本用戶手冊內容包括重要的安全資訊和操作說明，及洗衣機保養指引。
操作前請先仔細閱讀本用戶手冊，並妥善保存，以備日後參考之用。

Icon	類型	意義
	警告	重傷或死亡風險
	觸電危險	造成危險及風險
	火警	警告;火災/易燃物料的風險
	小心	受傷或財產損失風險
	重要 / 注意	請正確操作系統

內容

1.安全指引	1
1.1 一般安全警告	2
1.2 正確使用洗衣機	6
1.3 包裝和環境保護	7
1.4 節約資料	7
2.設備的概述	9
2.1 一般外觀	9
2.2 技術規格	9
3.安裝	10
3.1 移除運輸螺絲	10
3.2 調整機腳 / 調整可調校的機腳	10
3.3 電力接駁	10
3.4 入水管接駁	11
3.5 排水接駁	12
4.控制面板簡介	12
4.1 洗滌劑抽屜	12
4.2 分隔	13
4.3 程式旋鈕	13
4.4 程式顯示	13
5.如何使用洗衣機	14
5.1 洗滌衣物分類	14
5.2 洗滌衣物放入洗衣機	14
5.3 洗衣劑加入洗衣機	15
5.4 洗衣機的操作	15
5.5 選擇程式	15
5.6 洗衣半載量偵測系統	16
5.7 輔助功能	16
5.8 取消程式	19
5.9 完成程式	19
6.程式表	20
6.1 重要資料	26
7.清潔和保養	27
7.1 警告	27
7.2 入水過濾網	27
7.3 氣泵過濾網	28
7.4 洗滌劑抽屜	28
8.沖洗塞子/ 機身/ 滾桶	29
9.排除故障	30
10.自動錯誤警告及補救事項	31

1.安全指引

- 切勿安裝於地毯上，及地面會阻礙機底空氣流通的地方。
- 此電器不適合身體、感官和精神有障礙或缺乏經驗知識的人士(包括兒童)，如使用需得到負責他們安全的人監察和指導下才可使用此電器。
- 3歲以下兒童應遠離此電器，除非一直有成人監督。
- 如果電線損毀，請致電最近的服務中心更換。
- 連接洗衣機水管時，請使用連洗衣機一併提供的新水管，切勿使用舊的、用過的或損毀的水管。
- 兒童不應不恰當使用洗衣機。兒童不得在沒有監督的情況下進行清潔和保養。



注意：如需本用戶手冊的電子版本，請聯繫授權服務中心電子郵件：“8210service@gilman-group.com”。在電郵中，請提供型號名稱和序列號（20 位數），可以在機門上找到。

仔細閱讀本用戶手冊。

此電器僅適用於家居用途。

商業使用用途會取消保養。


本手冊配合多種型號而編寫，因此你的洗衣機可能沒有出現當中描述的一些功能。因此需要特別注意操作手冊的任何數據。




1.1 一般安全警告

- 本洗衣機理想操作環境溫度是15 - 25°C。
- 當環境溫度低於0°C時，軟管可能爆裂或電子部件可能無法正常工作。
- 請確保將放置洗衣機的衣服口袋裏，不包含任何異物，如釘、針、打火機和硬幣。
- 建議第一次進行90°棉質程式清洗操作，不要放入洗衣物，在洗滌劑抽屜第二隔加入一半分量的洗滌劑。
- 由於洗衣粉或柔順劑時間長暴露在空氣中，可能會導致有殘留物，在每次開始洗滌時，才把洗滌劑或柔順劑放在洗滌劑抽屜裏。
- 如果你長時間不會使用洗衣機，請拔掉機器插頭，並關閉進水口水龍頭。建議打開洗衣機的門，防止洗衣機內積聚濕氣。


- 生產時完成進行質量測試後，剩水可能會留在洗衣機內。這不會損壞及影響使用。
- 洗衣機的包裝物料，可能會危害兒童。切勿讓兒童把玩洗衣機包裝和細小零件。
- 包裝物料保存在孩子們不能接觸的地方或適當地棄置。
- 除非衣物非常骯髒，才使用預洗程式。

 當洗衣機操作期間，切勿打開清潔劑層格。


- 一旦發生任何故障，首先拔掉電器插頭，再關閉水龍頭。請勿嘗試自行維修，請聯繫服務中心及諮詢。
- 放入洗衣機的洗衣量，不應該超過指示的最大容量。

 當機器正在運行，切勿強行開啟機門。

- 洗衣機內清洗蓋滿粉狀的衣物，會損壞機器。
- 請遵守清潔劑/ 織物柔順劑製造商的建議，在洗衣機使用合適的織物柔順劑或類似產品。
- 洗衣機放置在機門可以完全打開的地方。
- 不要放置洗衣機在機門不能完全打開的地方。
- 洗衣機放置在通風和有恆定空氣循環的地方。

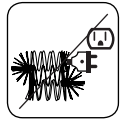
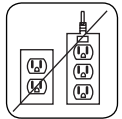
 您必須閱讀這些警告。從而保護自己，避免致命傷害和風險。

燒傷的危險

 在洗衣機排水時，不要觸摸排水軟管和水，在機器運行時會達到很高的溫度。

電流引致死亡風險

- 不要使用萬能插頭或拖板。
- 請勿插入損壞或破損插頭。
- 切勿拉扯電纜拔除插頭，要抓住插頭位移除。
- 切勿用濕手觸摸插頭和電線，這會引致短路和觸電。
- 切勿用濕手或腳觸摸洗衣機。
- 損壞的電源線/插頭可能導致火災或觸電。這只能由合資格人員進行更換。



水浸風險

- 檢查是否有水流出或沒有放置排水軟管在水槽。
- 採取必要措施，防止軟管滑掉。
- 軟管沒放置適當位置會導致水浸。確保水盆內的塞子沒有堵塞排水孔。

⚠ 火災的危險

- 不要把易燃液體靠近洗衣機
- 去除油漆劑的硫磺物質可能會引起腐蝕。切勿在洗衣機內使用去除油漆物料。
- 切勿在洗衣機內使用含有溶劑的物料。
- 衣物放入洗衣機時，取出洗衣物口袋裡所有物品（釘，針，打火機及硬幣等）。

火災和暴炸的危險

⚠ 跌倒和受傷的危險

- 不要爬上洗衣機上。
- 在安裝洗衣機時，整理軟管，電線和包裝，確保會絆倒。
- 切勿倒置洗衣機，或傾斜在其一側。
- 切勿握著洗衣機機門或洗滌劑抽屜，來或提起洗衣機。
這些部件可能破裂並導致你受傷。
- 安裝洗衣機後，如果不適當儲存軟管和電線，會有絆倒和受傷的風險。

⚠ 洗衣機必須由最少2人搬運。

⚠ 兒童安全

- 請勿讓兒童單獨留在洗衣機附近。兒童可能會把自己鎖入洗衣機，釀成死亡風險。
- 當洗衣機操作時，機門玻璃和表面可能極端灼熱。切勿讓兒童觸摸傷害皮膚。
- 把包裝物料遠離兒童。
- 如果使用洗滌劑和清潔物料，可能發生中毒和敏感，如接觸到會傷害眼睛或皮膚。保持清潔物料遠離兒童接觸到的地方。



1.2 正確使用洗衣機

- 讓您的寵物遠離洗衣機
- 在安裝前請檢查洗衣機的包裝，及打開包裝後的表面。切勿操作損壞的電器或包裝已被打開的電器。
- 只能由授權的安裝服務商安裝洗衣機。由任何非授權人員安裝洗衣機，將導致您的保養無效。
- 本產品可供 8 歲及以上兒童身體，感官或精神上有障礙或缺乏安裝經驗和知識的人士使用，但要有監督或指導下才可使用本產品以確保使用者的安全。應照看好兒童以確保他們不要拿洗衣機來玩耍。
- 使用你的洗衣機，請使用生產商指定適合洗滌劑清洗衣物。
- 使用洗衣機前取下 4 枚運輸螺絲，和洗衣機後面的膠墊片。如果不移除螺絲，它可能會造成嚴重的振動，噪聲和令產品出現故障或保養失效。

任何如火災，水浸和外在因素引致的故障，洗衣機都不在保養範圍內。

- 圍內。

請不要扔掉本用戶手冊; 請妥善保存以備日後參考。你或其他人將

- 來可能會需要它。



注意：設備規格可能有所不同，視乎購買的產品。

1.3 包裝和環境

去除包裝物料

包裝物料可以保護你的電器在運送期間受到損害。包裝物料可保護環境，因為它們是可循環再用物料。回收物料可提供原料節省和減少產生廢物。

1.4 節約資料

一些重要資料，令你知悉洗衣機更多的效能：

- 放入洗衣機的洗滌衣物量，不應超過最高指示量。
你的洗衣機應進行節約模式。
- 不要為少許和正常骯髒的衣服使用預洗功能，此舉可節約用電和用水。

CE 符合性聲明

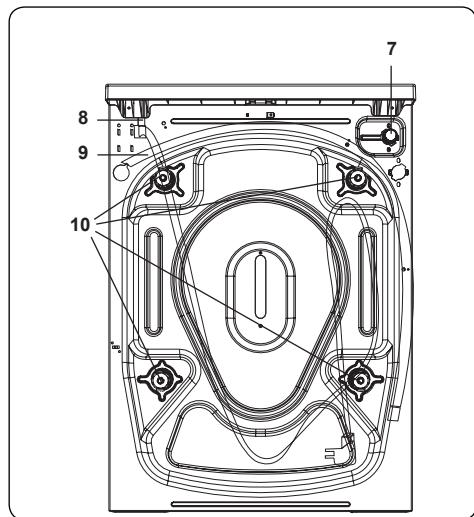
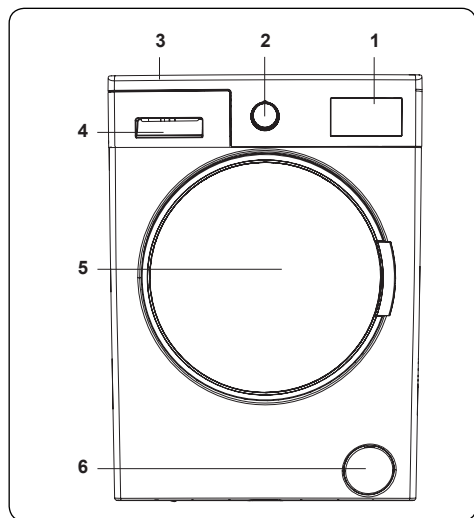
我們聲明我們的產品符合列在標準參考列出適用的歐洲指令、決定和法規。

處理舊機器



在產品或包裝上，這個符號意味著，本產品不應該被視為家用垃圾。相反，它應被送到適用的廢物收集地方回收電器和電子設備。你將有助於避免潛在關於環境和人類健康的負面影響，這出現由於產品錯誤垃圾程序，確保本產品已適當地徹底消滅。回收的材料將有助於保留自然資源。有關回收這產品的詳細資料，請聯絡當地政府，家用垃圾徹底消滅服務或你購買產品的商店。

2. 技術規格



2.1 一般外觀

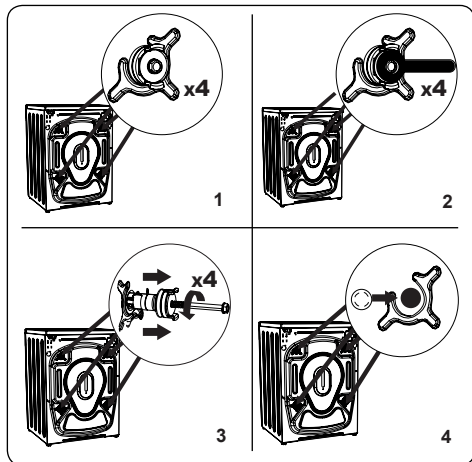
1. 電子顯示屏
2. 程式旋鈕
3. 上層頂蓋
4. 洗滌劑抽屜
5. 滾桶
6. 水泵過濾器蓋
7. 入水閥
8. 電線
9. 排水軟管
10. 運輸安全螺絲

2.2 技術規格

操作電壓/ 赫茲 (V/Hz)	(220-240) V~/50Hz
總電流 (安培) (A)	10
水壓 (Mpa)	最高：1 Mpa 最低：0.1Mpa
總功率 (瓦特) (W)	1850 (PWF6100VS) 2100 (PWF7100V) 2100 (PWF8140V)
最大乾衣重量 (公斤)	6.0 (PWF6100VS) 7.0 (PWF7100V) 8.0 (PWF8140V)
旋乾轉動 (轉/分)	1000 (PWF6100VS) 1000 (PWF7100V) 1400 (PWF8140V)
程式次數	15
外形尺寸(毫米) (高x寬x深)	PWF6100VS 845/597/416
	PWF7100V 845/597/497
	PWF8140VS 845/597/527

3. 安裝

3.1 移除運輸螺絲



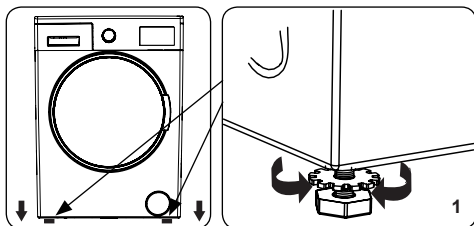
1. 洗衣機操作前，取出4枚運輸螺絲釘和機背的膠墊。如果不取出螺絲，它可能會造成嚴重的震動，噪聲和產品故障，保養失效。
2. 應使用合適的扳手，以逆時針轉動鬆脫螺絲。
3. 用工具拆下運輸螺絲。
4. 附件袋中的塑膠運輸螺絲蓋，裝設於取出運輸螺絲位置。應妥善儲存運輸安全螺絲，再次搬運時妥善使用。



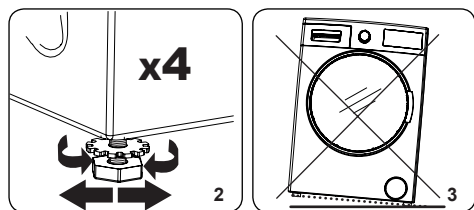
注意：第一次使用洗衣機

前，你應完全取走運輸螺絲。尚有螺絲的洗衣機，操作時會產生故障及問題，保養會失效。

3.2 調整機腳 / 調整可調校的機腳

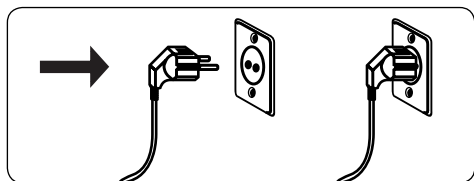


1. 不要在地氈或有阻礙物表面安裝洗衣機，造成底部的通風阻塞。
 - 為確保洗衣機可運作寧靜和沒有任何震動，應把洗衣機放置在平面及不滑和堅硬的表面上。
 - 你可用機腳調校洗衣機的平衡。
 - 鬆開塑膠調節螺母。



2. 向上或向下轉動機腳來調校。
 - 當得到平衡後，向上轉動機腳並調校部件來扭緊。
3. 切勿在洗衣機下放置紙板、木塊或相若的物料來平衡不平地面。
 - 當清潔洗衣機放置的地面時，小心不要紊亂機腳的平衡。

3.3 電力連接

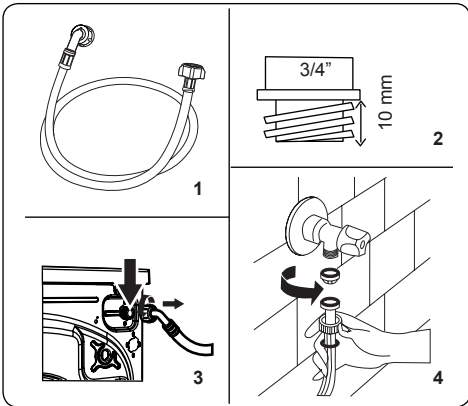


- 洗衣機的供電設置為 220-240V 和 50Hz
- 洗衣機的主要電源線配備特定的地線插頭。這個插頭應時常插入 10 安培的地線插座。保險器的電流值應為 10 安培。
- 如果你沒有合適的插座和保險絲，請由合格的電工裝設。
- 我們將不負責因沒有地線裝置而造成的損毀。

注意：

以低電壓操作洗衣機會減低洗衣機壽命和性能。

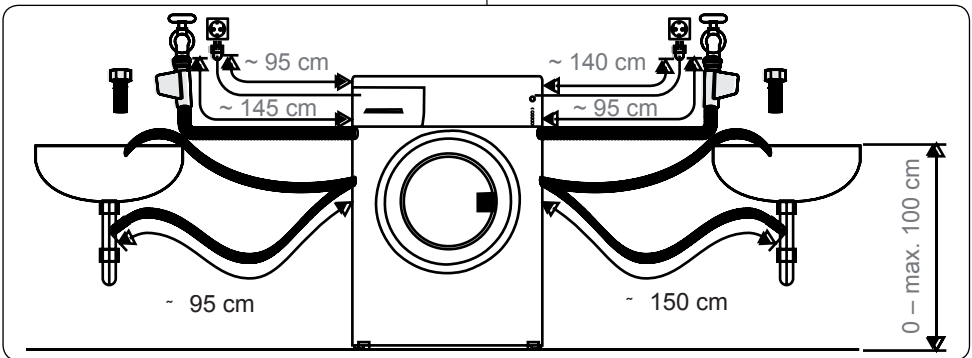
3.4 入水管連接



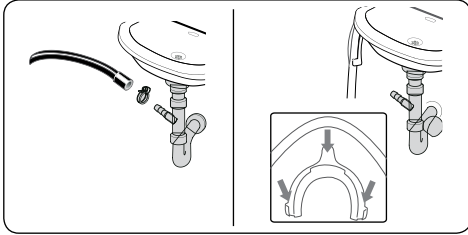
1. 基於洗衣機規格，它可能有一個單一入口（冷）或雙入口（冷/熱）。白色頭水管應連接到冷水入口和紅色頭水管連接到熱水入口（適用於雙入口洗衣機）。
 - 為防止接觸點漏水，軟管包裝附設 1 或 2 個螺母（適用於雙入口洗衣機）。在水龍頭側面的新入水管兩端，裝上這些螺母。
2. 安裝新的進水管至 3/4" 的螺紋的水龍頭。
 - 連接白色曲尺入水管末端至洗衣機背面的白色過濾入水閥，和紅色曲尺末端至紅色過濾入水閥。（適用於雙入口洗衣機）。
 - 用手擰緊接駁口的塑膠配件。在不確定的條件下，需由合格的水管技工來完成接駁工程。
 - 流水的水壓是 0.1-1Mpa，讓你的洗衣機更有效地運作。（0.1Mpa 水壓代表每分鐘超過 8 公升水會流過一個打開的水龍頭。）
3. 接駁後，確保完全開啓的水龍頭接觸點沒有洩漏。
4. 確保新的入水軟管沒有無彎曲，斷裂，撞裂和修改尺寸。
 - 如果你的洗衣機設有雙熱水入口，熱水入口的溫度應最高 70° C。

注意：

當洗衣機接駁入水管時，只可使用洗衣機附設的新入水管。切勿使用舊的，使用過或損壞的入水管。

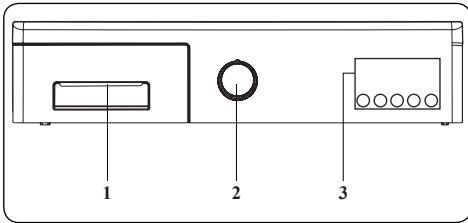


3.5 排水接駁



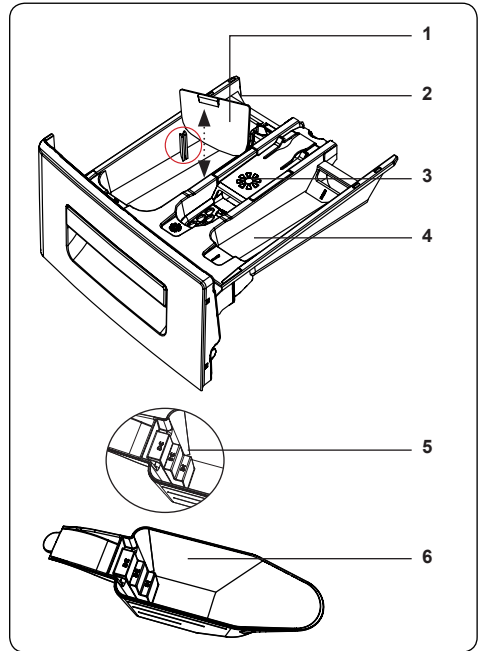
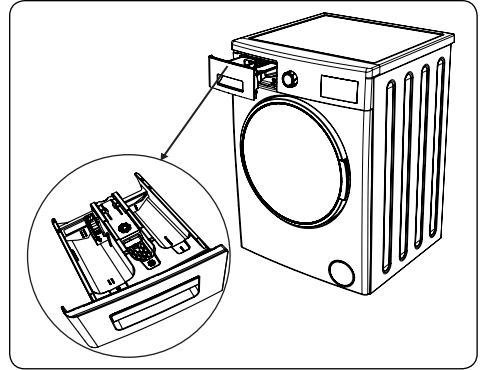
- 排水管的末端，可以安裝在污水排放孔，或接駁鋅盆用特定裝置。
- 切勿嘗試用接駁方法延長排水管。
- 不要把洗衣機的排水管放在一個容器，桶或鋅盆。
- 確保排水管沒有彎曲，緊扣，被擠壓或延長。
- 排水管應安裝在距離地面高度最少60厘米，最高100厘米。

4. 簡介控制面板



1. 洗滌劑抽屜
2. 程式旋鈕
3. 電子顯示屏和其他功能

4.1 洗滌劑抽屜

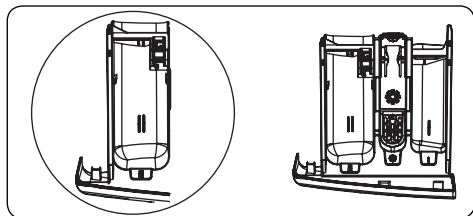


1. 洗衣液附件
2. 主洗清潔劑層格
3. 柔順劑層格
4. 預洗洗滌劑層格
5. 洗衣粉水平顯示
6. 洗衣粉勺(*)

(*) 機內配件會根據購買的產品型號有所不同。

4.2 分隔

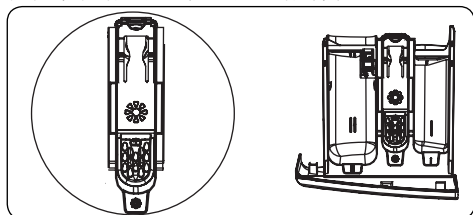
主洗洗滌劑層格：



在這層格，只有洗滌液或洗滌粉，或去水污劑可以使用。

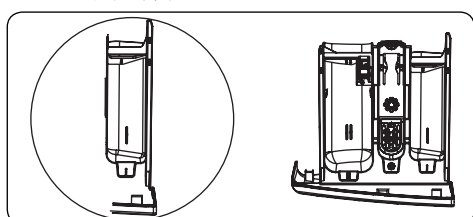
在洗衣機內可以找到洗滌液裝置。（*）

織物柔順劑，洗衣粉，洗衣劑層格：



這個隔間是用來放柔順劑的，護理劑或粉漿。跟著包裝上的說明。如果柔順劑使用後留下殘餘物，嘗試稀釋它或使用液體柔軟劑。

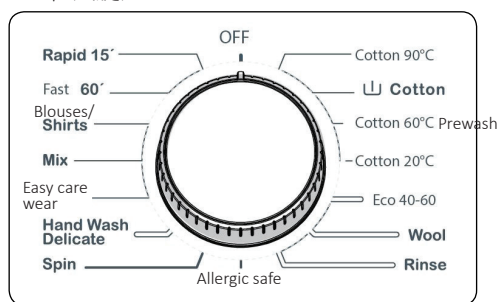
預洗洗滌劑層格：



此層格只能用於預洗功能。建議預洗功能用於非常骯髒的衣物。

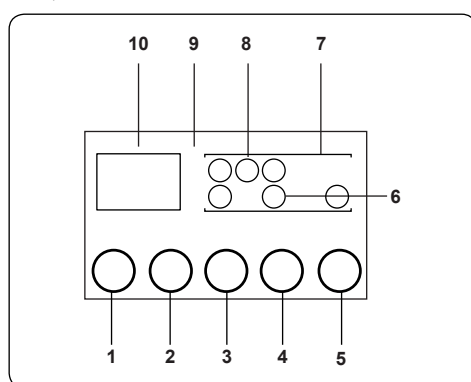
（*）根據購買的產品型號，機內配件可能會有不同。

4.3 程式旋鈕



- 要選擇所需的程序，轉動程式旋鈕順時針或逆時針直到所選程序。
- 確保程式旋鈕是完全設置為您想要的程序。

4.4 程式顯示



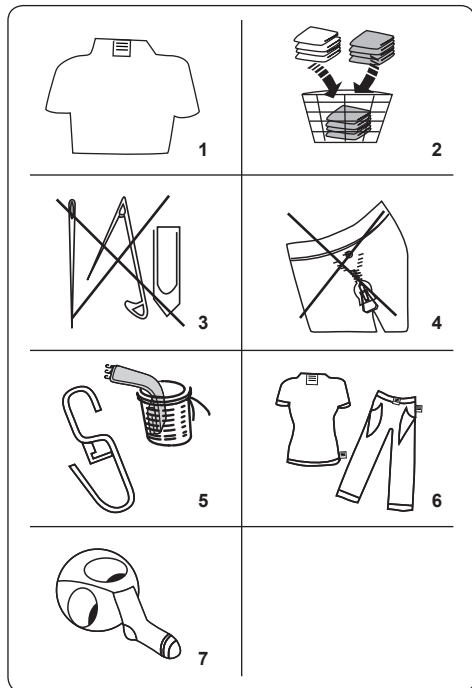
1. 水溫調節按鈕
2. 轉速調節按鈕
3. 延時啟動輔助功能
4. 輔助功能按鈕
5. 開始/ 暫停按鈕
6. 輔助功能符號
7. 功能顯示
8. 清洗水平顯示
9. 電子顯示屏
10. 數字顯示

在電子顯示屏會顯示延遲清洗時間(如設置)，清洗溫度，任何已選的輔助功能和在運作程式中現有階段。(山 → 預洗/清洗, 幽 → 過水, ◎ → 旋乾)

在你已選程式完結時，顯示屏會出現"結束"通知你洗滌程式完成。此外當洗衣機發生故障時，電子顯示屏會出現故障符號警告你。

5. 如何使用洗衣機

5.1 洗滌衣物分類



1. 依照衣物標籤上指示清洗衣物。
 - 依照衣物的種類來分類(棉質，合成纖維，敏感，羊毛等)，清洗水溫(30°，40°，60°，90°)和骯髒程度(少許骯髒，骯髒，十分骯髒)。
2. 切勿把白色和顏色衣物一起清洗。
 - 因顏色衣物含有過多漂染劑，應把它和其他衣物分開清洗幾次。
3. 清理衣物的所有口袋，確保沒有金屬物件留下。

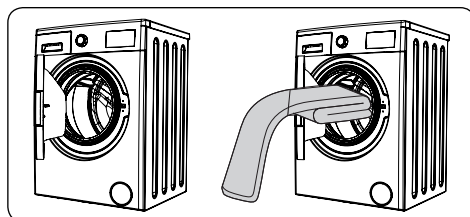
⚠️ 小心:

注意：警告：因異物放入你的洗衣機而出現故障，都不列入保養範圍之內。

4. 拉上拉鏈和扣好衣物。
5. 除去薄紗窗簾或窗簾的膠質或金屬鈎，或把它們放進洗衣網或衣物袋和綁好。
6. 反轉紡織品，如褲子，針織服裝，T 恤和運動套裝。
7. 把襪，手帕等類似的細小衣物放在洗衣網。

能漂白	不能漂白	正常清洗
熨衫溫度最高 150°C	熨衫溫度最高 200°C	不可熱熨
可乾洗	不可乾洗	平放吹乾
掛起滴乾	掛起吊乾	不能旋乾
可使用汽油、 純酒精和 R113 乾洗	四氯乙烯R11、 R13、石油洗	四氯乙烯R11、 R113、氣油

5.2 洗滌衣物放入洗衣機



- 打開洗衣機門。

- 把衣物平均分佈洗衣機。

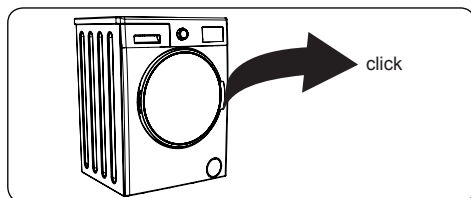
注意:

根據清洗程式表的最大洗衣量。不要超過滾筒的最大承載量，這會令洗滌效果不佳並起皺。

下表顯示了每類衣物的重量：

洗衣類型	重量 (克)
毛巾	200
亞麻布	500
浴衣	1200
被套	700
枕套	200
內衣	100
枱布	250

- 把每一件衣物分開。
- 當關上機門，小心衣物會卡夾在機門和墊片之間。
- 關門時，推洗衣機機門直至聽到鎖門聲。



- 緊閉機門，否則洗衣機不能開始運作。

5.3 洗衣劑加入洗衣機

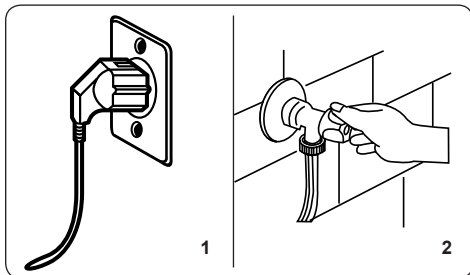
放進洗衣機的清潔劑分量，視乎以下標準：

- 輕微骯髒的衣物，不用預洗和只需放少量清潔劑在抽屜的第II格。
- 十分骯髒的衣物，選擇有預洗的程式，放入1/4 清潔劑分量在抽屜的第I格，剩餘的放在抽屜的第II格。

- 最好使用專為自動洗衣機而設計的清潔劑，分量已清楚列明在包裝紙上。
- 若水質硬度增加，清潔劑的分量也相對增加。
- 若清洗的衣物數量增加，清潔劑的分量也相對增加。
- 把柔順劑放進抽屜中間的柔順劑格層，不要超過最高位。
- 高濃度的柔順劑會阻塞抽屜，應在放進抽屜前被稀釋。
- 你可在任何沒有預洗的程式中，使用清潔劑。將包裝袋或清潔液裝置中的清潔液水平板放在清潔劑抽屜的第II層格，然後根據此板的水平位放入清潔液。

(*) 產品規格可能因購買的產品型號有所不同。

5.4 洗衣機的操作



1. 洗衣機插上插頭

2. 打開水龍頭。

- 打開機門。
- 展開洗衣機內的衣服。
- 推回洗衣機機門，直到聽到關閉的鎖定聲音。

5.5 選擇程式

選擇程式表上最適合的程式。

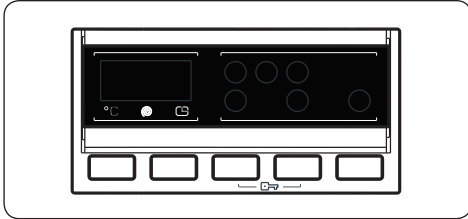
5.6 洗衣半載量偵測系統

你的洗衣機裝置了洗衣半載量偵測系統。如你把最大洗衣容量的大約一半洗衣放入洗衣機，無論你選擇什麼程式，洗衣機會自動設置半載量功能。

當執行時，洗衣機可以在更短的時間，以更少水量和耗能完成已選程式。

(*) 相關型號

5.7 C功能



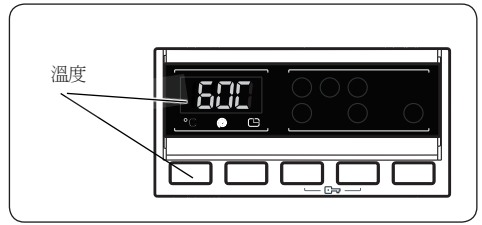
在開始程式之前，可以選擇輔助功能。

- 在控制面板上，按下輔助功能符號下相關的按鈕。
- 如果在電子顯示屏上的輔助功能符號持續閃動，你所選擇的輔助功能將執行。
- 如果在電子顯示屏上的輔助功能符號亮著，該功能尚未生效。

不啟動的原因：

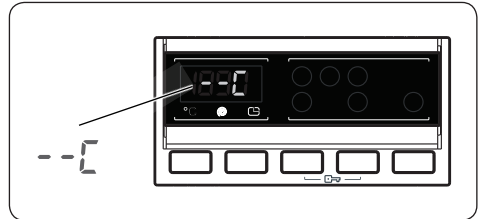
- 你想使用的輔助功能不適用。
- 洗衣機已通過了相關操作階段，已選擇的輔助功能未能執行。
- 你選擇的輔助功能，與你之前已選的輔助功能不能兼容。

1. 溫度選擇



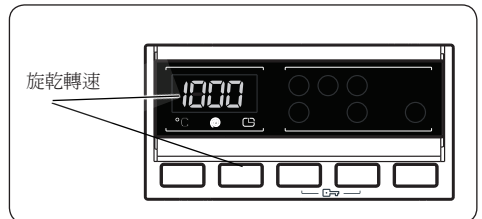
你可以用按鈕調節水溫，改變程式洗滌水溫。當你選擇一個新程式，最高的洗滌水溫會自動選擇。按水溫調整按鈕直到所需的溫度顯示在數字屏上。

你可以按下水溫調節按鈕，在最高溫度和冷洗（--）區間之間，逐漸降低洗滌水溫。



如果你已經錯過了你想要的洗滌水溫度，繼續按下水溫調節按鈕，直到所需溫度再次顯示。

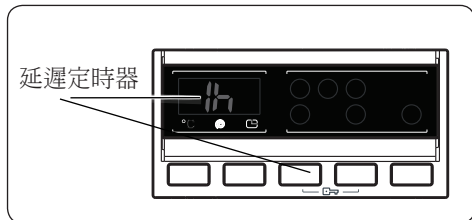
2. 旋乾轉速選擇

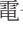
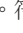


當你選擇新程式時，自動選擇了最高旋乾轉速。

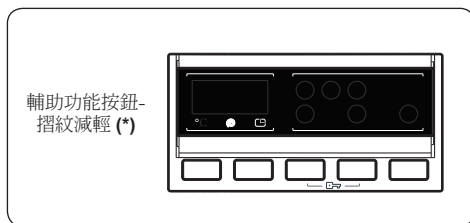
你可以按下轉速按鈕，在取消旋轉 (–) 至最高轉速之間，逐漸減少轉速至所需溫度。如果你錯過了你想設定的轉速，繼續按下轉速調節按鈕，直至所需轉速再次顯示。

3. 延遲定時器



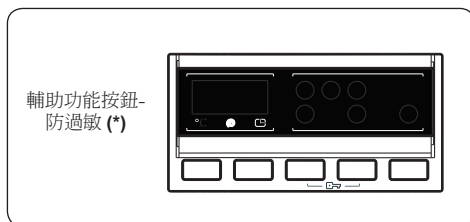
- 按延遲定時按鈕一次。
- 在顯示屏上會出現“1 小時”。
- 符號  會在電子顯示屏上閃動。
- 按延遲定時按鈕，直到所需延遲時間再次顯示。
- 如果錯過所需設置的延遲時間，繼續按下延遲定時按鈕直到所需延遲時間再次顯示。
- 要啟動延遲時間功能，你必須按“啟動/暫停”按鈕。
- 要啟動延遲時間，按下“開始/暫停”按鈕。
- 要取消已設的延遲時間，你只需要按一次延時按鈕。符號  不再在電子顯示屏閃動。
- 在延遲定時器功能運作時，添加/取出衣物，你必須按開始/暫停按鈕。添加/取出衣物後，你應再次按下開始/暫停按鈕啟動延遲定時器功能。

4. 褶紋減輕 (*)




褶紋減輕功能令熨衣得又快又容易。蒸汽滲透和軟化纖維，消除褶皺，令衣物柔軟纖細。

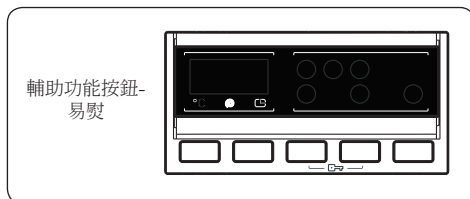
5. 防過敏(*) (不適用於此型號)



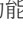
你可以使用此附加功能，為你的衣物增加過水運作。洗衣機將使用熱水進行所有沖洗步驟。我們建議使用此裝置用於嬰兒衣服和內衣上。

當你按下防過敏輔助按鈕，電子顯示屏會顯示符號 。

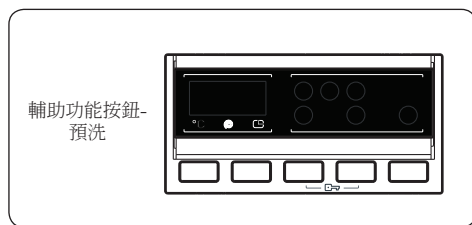
6. 易熨(*) (不適用於此型號)




在已選清洗程式末端時，使用此令衣物減少皺摺。

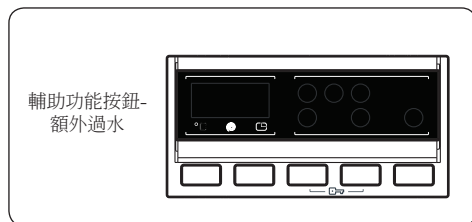
要選擇此功能，當顯示屏顯示符號 ，按下易熨按鈕。


7. 預洗 (*) (不適用於此型號)



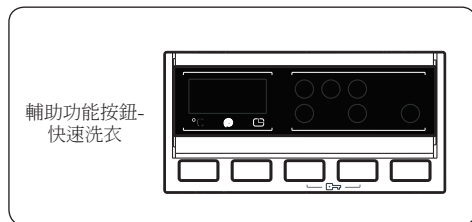
你可以在主洗前，使用這預洗附加功能，清洗十分骯髒的衣物。當你使用此功能時，把洗滌劑放在洗滌劑抽屜的清洗層格之前。要選擇此功能，當符號  顯示時請按預洗按鈕。

8. 額外過水 (*) (不適用於此型號)

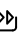


你可以使用此額外過水功能，在已選程式末端時進行額外過水。要選擇此功能，當符號  顯示時請按額外過水功能按鈕。

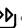
9. 快速洗衣 (*) (不適用於此型號)



使用這個輔助功能減少耗能和用水，縮短洗滌時間。

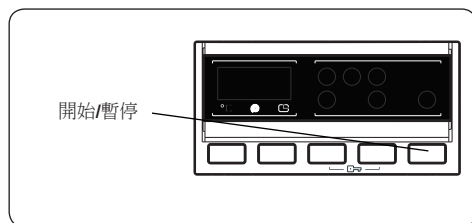
我們建議你使用此功能時，需注意裝載量為已選程式的最高洗衣量的一半或更少。要選擇此功能，當符號  顯示時請按快速洗衣按鈕。

注意：

無論你選擇任何程式，如果你放入的衣物少於最大裝載量的一半，洗衣機將自動設定半載功能。這代表所選程式花費更少的時間來完成，並且將使用更少的用水S和能量。當洗衣機檢測到半載，自動地顯示符號 。

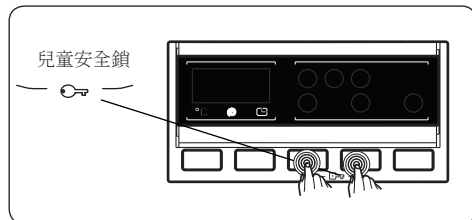
(*) 相關型號

10. 開始/暫停” 按鈕



按下開始/ 暫停按鈕，你可以啟動已選擇程式。如果洗衣機切換到待機模式，在電子顯示屏上會閃動“ 開始/暫停” 燈。

11. 兒童安全鎖



兒童安全鎖功能鎖定按鈕，令你不能更改已選程式。

當同時按下按鈕 3 和 4 至少 3 秒，兒童安全鎖便會生效。當兒童安全鎖啟動時，“CL” 將在電子顯示屏上閃動 2 秒鐘。

當兒童安全鎖啟動時，如果按下任何按鈕或所選程序被更改，“CL” 符號會在電子顯示屏上閃動 2 秒鐘。

如果在任何程式運作時，兒童安全鎖也生效，程式旋鈕切換到**取消**和其他程式被選擇了，會在之前程式離開的階段繼續。

要停用兒童安全鎖，只須同時按下按鈕3和4最少3秒，直至電子顯示屏上的“CL”符號熄滅。

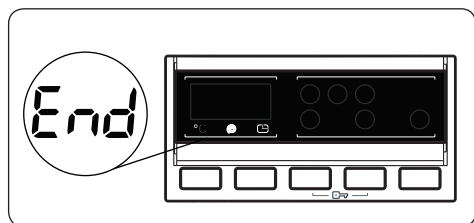
5.8 取消程式

在任何時間取消操作中程式：

1. 扭動程式旋鈕至“停止”的位置。
2. 洗衣機將停止清洗操作和程式會被取消。
3. 扭動程式旋鈕至任何程式，消除洗衣機積水。
4. 洗衣機會進行排水操作和取消程式

你可以重新選擇和運行新程式。

5.9 完成程式



當你選擇的程式完成，洗衣機會自動停止。

- “完結”將在電子顯示屏上閃動。
- 你可以打開機門和取出衣物。
- 打開機門，讓洗衣機內部保持乾爽。
轉動程式旋鈕至停止位置。
- 拔掉洗衣機插頭。
- 關閉水龍頭。

6. 程式表 (型號PWF6100VS)

程式	清洗溫度 (°C)	最高乾衣量 (kg)	洗衣劑層格	程式時段 (分鐘)	洗衣類型/說明
棉質 90°C	90°	6,0	2	180	非常骯髒，棉質和亞麻紡織品。(內衣，麻布，枱布，毛巾(最多3.0公斤)，床上用品等。
棉質預洗	60°	6,0	1 + 2	165	骯髒棉質和亞麻紡織品。(內衣，麻布，枱布，毛巾(最多3.0公斤)，床上用品等。
棉質 60°C	60°	6,0	2	200	骯髒棉質和亞麻紡織品。(內衣，麻布，枱布，毛巾(最多3.0公斤)，床上用品等。
棉質 20°C	20°	3,0	2	95	較少骯髒的棉麻紡織品。(內衣、床單、桌布、毛巾(最大2.0公斤)床單等)
經濟 40-60	40°	3,0	2	198	骯髒棉和亞麻紡織品。(內衣、麻布、桌布、毛巾(最大2.0公斤)、床上用品等)
羊毛	30°	2,0	2	43	標註為可機洗的羊毛洗衣
過水	-	6,0	-	42	在清洗程式後，為任何類型的衣物提供額外過水。
防敏感	60°	3,0	2	165	嬰兒衣物
旋乾	-	6,0	-	17	在清洗程式後為任何類型的衣物提供額外的旋乾程式。
手洗/纖柔	30°	2,0	2	90	建議用於手洗或敏感衣物程式。
容易護理/運動衣物	40°	3,0	2	110	非常骯髒的或合成混合的紡織品。(尼龍襪子、恤衫、襯衫、合成纖維，包括褲子等)
混合衣物	30°	3,0	2	80	可以一起洗骯髒棉質、合成纖維、顏色和亞麻紡織品。
襯衫 / 恤衫	60°	3,0	2	112	骯髒棉質、合成纖維和合成纖維混紡襯衫和罩衫可以一起清洗。
(*) 快速 60'	60°	3,0	2	60	骯髒、棉質、顏色和麻質紡織品在 60°C 下在 60分鐘內洗滌。
(**) 快速 15'	30°	2,0	2	15	輕微骯髒的棉質、顏色和麻質紡織品。



注意：程式時間可根據洗衣量，水龍頭水，環境溫度和已選的附加功能而改變。

(*) 如果洗衣機包含快速清洗附加功能，而你的洗衣量是 2 公斤或更少，洗衣機將自動清洗衣物 30 分鐘。

(**) 由於此程式的洗滌時間較短，我們建議使用較少的洗滌劑。如果洗衣機檢測到承載量不均勻，該程式你可能會持續超過 15 分鐘。你可以在完成洗滌操作 2 分鐘後打開機門。(2 分鐘的時間不包括在程式期間)。

根據法規 1015/2010 和 1061/2010，設有溫度選擇的程式3是“標準 60°C 棉質程式”和“標準 40°C 棉質程式”。

經濟40-60 程式在 40°C 或 60°C 下清洗一般骯髒的棉質衣物，並且該程式被評估是否符合歐盟生態設計法規。

- 在能源消耗方面，最有效的程式通常是那些在較低溫度和較長時間下執行的程式。
- 製造商為家用洗衣機，指定相應程式指定的清洗容量，有助於節約能源和節約用水。
- 程式時間、能源消耗和用水量可能會因洗滌負載重量和類型、選擇的附加功能、自來水和環境溫度而改變。
- 建議在低溫洗滌程式中使用洗滌液。使用的洗滌劑量可能因衣物量和衣物髒污程度而改變。請按照製造商建議的使用洗滌劑用量。
- 噪音和剩餘水分含量受旋乾速度的影響。在旋乾階段，旋乾速度越高，噪音越大，剩餘水分越低。

程式名稱	額定容量 千克	能源消耗 千瓦時/程式			程式時間 小時/分鐘			用水量 升/程式			最高溫度°C			剩餘水分含量 % 1000 Rpm		
		額定容量	1/2衣量	1/4衣量	額定容量	1/2衣量	1/4衣量	額定容量	1/2衣量	1/4衣量	額定容量	1/2衣量	1/4衣量	額定容量	1/2衣量	1/4衣量
棉質 90°C	6	2,23			03:00			69			81			62%		
棉質 60°C	6	0,86			03:20			49			57			62%		
經濟 40-60	6	0,91	0,35	0,15	03:18	02:36	02:36	50	37	33	45	30	24	62%	62%	62%
容易護理/ 運動衣物	3	0,5			01:50			33			45			71%		
快速 60°	3	0,87			01:00			31			60			62%		
棉質 20°C	3	0,19			01:35			32			20			62%		

6. 程式表 (型號PWF7100V)

程式	清洗溫度 (°C)	最高乾衣量 (千克)	洗衣劑層格	程式時段 (分鐘)	洗衣類型/說明
棉質 90°C	90°	7,0	2	180	非常骯髒，棉質和亞麻紡織品。(內衣，麻布，枱布，毛巾(最多3.5公斤)，床上用品等。
棉質預洗	60°	7,0	1 + 2	165	骯髒棉質和亞麻紡織品。(內衣，麻布，枱布，毛巾(最多3.5公斤)，床上用品等。
棉質 60°C	60°	7,0	2	230	骯髒棉質和亞麻紡織品。(內衣，麻布，枱布，毛巾(最多3.5公斤)，床上用品等。
棉質 20°C	20°	3,5	2	95	較少骯髒的棉麻紡織品。(內衣、床單、桌布、毛巾(最大2.0公斤)床單等)
經濟 40-60	40°	3,5	2	208	骯髒棉和亞麻紡織品。(內衣、麻布、桌布、毛巾(最大2.0公斤)、床上用品等)
羊毛	30°	2,5	2	43	標註為可機洗的羊毛洗衣
過水	-	7,0	-	42	在清洗程式後，為任何類型的衣物提供額外的過水。
防敏感	60°	3,5	2	165	嬰兒衣物
旋乾	-	7,0	-	17	在清洗程式後為任何類型的衣物提供額外的旋乾程式。
手洗/纖柔	30°	2,5	2	90	建議用於手洗或敏感衣物程式。
容易護理/運動衣物	40°	3,5	2	110	非常骯髒的或合成混合的紡織品。(尼龍襪子、恤衫、襯衫、合成纖維，包括褲子等)
混合衣物	30°	3,5	2	80	可以一起洗骯髒棉質、合成纖維、顏色和亞麻紡織品。
襯衫 / 恤衫	60°	3,5	2	112	骯髒棉質、合成纖維和合成纖維混紡襯衫和單衫可以一起清洗。
(*) 快速 60'	60°	3,0	2	60	骯髒、棉質、顏色和麻質紡織品在 60°C 下在 60分鐘內洗滌。
(**) 快速 15'	30°	2,0	2	15	輕微骯髒的棉質、顏色和麻質紡織品。



注意：程式時間可根據洗衣量，水龍頭水，環境溫度和已選的附加功能而改變。

(*) 如果洗衣機包含快速清洗附加功能，而你的洗衣量是 2 公斤或更少，洗衣機將自動清洗衣物 30 分鐘。

(**) 由於此程式的洗滌時間較短，我們建議使用較少的洗滌劑。如果洗衣機檢測到承載量不均勻，該程式你可能會持續超過 15 分鐘。你可以在完成洗滌操作 2 分鐘後打開機門。(2 分鐘的時間不包括在程式期間)。

根據法規 1015/2010 和 1061/2010，設有溫度選擇的程式3是“標準 60°C 棉質程式”和“標準 40°C 棉質程式”。

經濟40-60 程式在 40°C 或 60°C 下清洗一般骯髒的棉質衣物，並且該程式被評估是否符合歐盟生態設計法規。

- 在能源消耗方面最有效的程式通常是那些在較低溫度和較長時間下執行的程式。
- 製造商為家用洗衣機，指定相應程式指定的清洗容量，有助於節約能源和節約用水。
- 程式時間、能源消耗和用水量可能會因洗滌負載重量和類型、選擇的附加功能、自來水和環境溫度而改變。
- 建議在低溫洗滌程式中使用洗滌液。使用的洗滌劑量可能因衣物量和衣物髒污程度而改變。請按照製造商建議的使用洗滌劑用量。
- 噪音和剩餘水分含量受旋乾速度的影響。在旋乾階段，旋乾速度越高，噪音越大，剩餘水分越低。

程式名稱	額定容量 千克	能源消耗 千瓦時/程式			程式時間 小時/分鐘			用水量 升/程式			最高溫度°C			剩餘水分含量 % 1000 Rpm		
		額定容量	1/2 衣量	1/4 衣量	額定容量	1/2 衣量	1/4 衣量	額定容量	1/2 衣量	1/4 衣量	額定容量	1/2 衣量	1/4 衣量	額定容量	1/2 衣量	1/4 衣量
棉質 90°C	7	2,22						69			81			62%		
棉質 60°C	7	1,19						52			43			62%		
經濟 40-60	7	0,99	0,41	0,21	03:28	02:42	02:42	51	43	36	44	33	25	62%	62%	62%
容易護理/ 運動衣物	3,5	0,49						37			42			71%		
快速 60°	3	0,99			01:00			31			58			62%		
棉質 20°C	3,5	0,2						38			20			62%		

6. 程式表 (型號PWF8140V)

程式	清洗溫度 (°C)	最高乾衣量 (kg)	洗衣劑層格	程式時段 (分鐘)	洗衣類型/說明
棉質 90°C	90°	8,0	2	187	非常骯髒，棉質和亞麻紡織品。(內衣，麻布，枱布，毛巾(最多4.0公斤)，床上用品等。
棉質預洗	60°	8,0	1 + 2	165	骯髒棉質和亞麻紡織品。(內衣，麻布，枱布，毛巾(最多4.0公斤)，床上用品等。
棉質 60°C	60°	8,0	2	235	骯髒棉質和亞麻紡織品。(內衣，麻布，枱布，毛巾(最多4.0公斤)，床上用品等。
棉質 20°C	20°	4,0	2	95	較少骯髒的棉麻紡織品。(內衣、床單、桌布、毛巾(最大2.0公斤)床單等)
經濟 40-60	40°	3,5	2	215	骯髒棉和亞麻紡織品。(內衣、麻布、桌布、毛巾(最大2.0公斤)、床上用品等)
羊毛	30°	2,5	2	43	標註為可機洗的羊毛洗衣
過水	-	8,0	-	42	在清洗程式後，任何類型的衣物提供額外的過水。
防敏感	60°	4,0	2	212	嬰兒衣物
旋乾	-	8,0	-	17	在清洗程式後為任何類型的衣物提供額外的旋乾程式。
手洗/纖柔	30°	2,5	2	90	建議用於手洗或敏感衣物程式。
容易護理/運動衣物	40°	3,5	2	110	非常骯髒的或合成混合的紡織品。(尼龍襪子、恤衫、襯衫、合成纖維，包括褲子等)
混合衣物	30°	3,5	2	81	可以一起洗骯髒棉質、合成纖維、顏色和亞麻紡織品。
襯衫 / 恤衫	60°	4,0	2	112	骯髒棉質、合成纖維和合成纖維混紡襯衫和單衫可以一起清洗。
(*) 快速 60'	60°	4,0	2	60	骯髒、棉質、顏色和麻質紡織品在 60°C 下在 60分鐘內洗滌。
(**) 快速 15'	30°	2,0	2	15	輕微骯髒的棉質、顏色和麻質紡織品。



注意：程式時間可根據洗衣量，水龍頭水，環境溫度和已選的附加功能而改變。

(*) 如果洗衣機包含快速清洗附加功能，而你的洗衣量是 2 公斤或更少，洗衣機將自動清洗衣物 30 分鐘。

(**) 由於此程式的洗滌時間較短，我們建議使用較少的洗滌劑。如果洗衣機檢測到承載量不均勻，該程式你可能會持續超過 15 分鐘。你可以在完成洗滌操作 2 分鐘後打開機門。(2 分鐘的時間不包括在程式期間)。

根據法規 1015/2010 和 1061/2010，設有溫度選擇的程式3是“標準 60°C 棉質程式”和“標準 40°C 棉質程式”。

經濟40-60 程式在 40°C 或 60°C 下清洗一般骯髒的棉質衣物，並且該程式被評估是否符合歐盟生態設計法規。

- 在能源消耗方面最有效的程式通常是那些在較低溫度和較長時間下執行的程式。
- 製造商為家用洗衣機，指定相應程式指定的清洗容量，有助於節約能源和節約用水。
- 程式時間、能源消耗和用水量可能會因洗滌負載重量和類型、選擇的附加功能、自來水和環境溫度而改變。
- 建議在低溫洗滌程式中使用洗滌液。使用的洗滌劑量可能因衣物量和衣物髒污程度而改變。請按照製造商建議的使用洗滌劑用量。
- 噪音和剩餘水分含量受旋轉速度的影響。在旋轉階段，旋轉速度越高，噪音越大，剩餘水分越低。

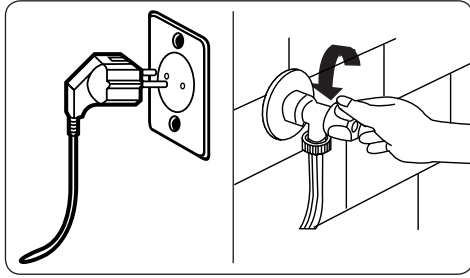
程式名稱	額定容量 千克	能源消耗 千瓦時/程式			程式時間 小時/分鐘			用水量 升/程式			最高溫度°C			剩餘水分含量 % 14S00 Rpm		
		額定容量	1/2衣量	1/4衣量	額定容量	1/2衣量	1/4衣量	額定容量	1/2衣量	1/4衣量	額定容量	1/2衣量	1/4衣量	額定容量	1/2衣量	1/4衣量
棉質 90°C	8	2,38			03:07			82			81			53%		
棉質 60°C	8	1,13			03:55			52			57			53%		
經濟 40-60	8	1,05	0,49	0,27	03:35	02:48	02:30	52	44	37	46	31	25	53%	53%	53%
容易護理/ 運動衣物	3,5	0,56			01:50			50			42			53%		
快速 60°	4	1,02			01:00			34			58			53%		
棉質 20°C	4	0,2			01:35			43			20			53%		

6.1 重要資料

- 僅使用適用於自動洗衣機的洗滌劑、柔軟劑和其他添加劑。由於洗滌劑用量過多，出現過多泡沫，自動吸收泡沫系統會啟動。
 - 我們建議每 2 個月定期清潔洗衣機。如需定期清潔，請使用滾筒清潔程式。如果你的洗衣機沒有滾筒清潔程式，請使用棉質-90 程式。需要時，僅使用專門為洗衣機製造的水垢去除劑。
 - 請勿在洗衣機運行時強行打開門。你可以在完成洗滌操作 2 分鐘後打開機門。*
 - 請勿在洗衣機運行時強行打開門。洗滌程式完結後，門將立即打開。*
 - 應由授權服務代理執行安裝和維修，以避免可能的風險。製造商對未經授權的人員執行的程序可能造成的損害不承擔任何責任。
- (*) 產品規格可能因購買的產品型號而有所不同。

7. 清潔和保養

7.1 警告：



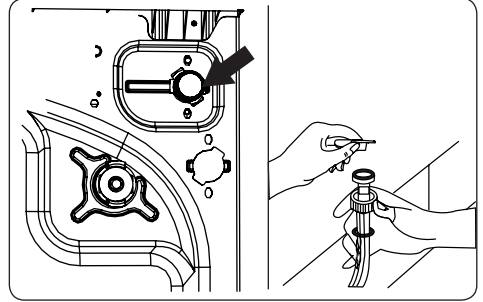
進行保養和清潔洗衣機前請拔掉插頭。

進行保養和清潔洗衣機前請關掉水龍頭供水。

⚠ 警告：請勿使用溶劑、研磨清潔劑、玻璃清潔劑或萬用清潔劑清潔洗衣機。它們可能會因包含的化學物質損壞塑膠表面和其他組件。

7.2 入水過濾網

入水過濾網防止污物和水中的其他物質進入洗衣機。雖然水龍頭開啟供水，我們都建議當洗衣機不能接收水龍頭足夠的供水，這些過濾網都需要清洗。建議每兩個月清潔入水過濾網一次。

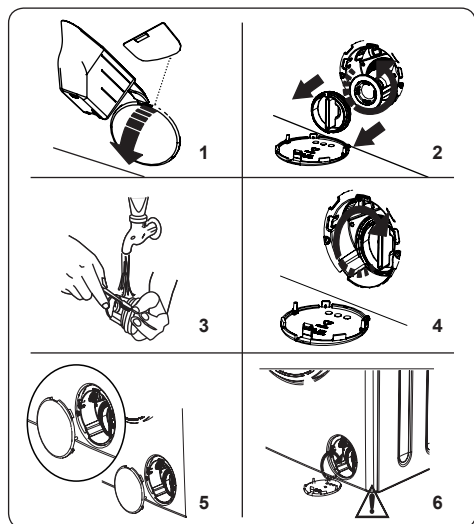


- 由洗衣機扭開拆下入水軟管。
- 由入水活塞移走入水過濾器，使用一對長嘴鉗子輕輕拉出濾器中的塑膠欄。
- 入水管的末端的水龍頭內第二個入水過濾器。拆走第二個入水過濾器，使用一把尖嘴鉗輕輕拉出過濾器的塑膠條。
- 用軟刷和肥皂水刷洗和徹底沖洗過濾器。重新輕輕地插入過濾器推回原位。

⚠ 警告：

進水閥過濾器可能堵塞，原因是水質差，或缺乏重要的保養或閥門已損壞了，這造成漏水。因這些原因引致損壞，都不在保養範圍內。

7.3 氣泵過濾網



洗衣機的水泵過濾系統可防止衣物的絨毛和細小物件進入洗衣機，從而延長水泵的壽命。我們建議每隔2個月就要清潔水泵過濾網。

水泵過濾網位於前右下角蓋板的後面。

清洗水泵過濾網如下：

1. 要打開水泵蓋，你可以使用洗衣機提供的洗衣粉勺(*) 或洗衣液附件取出。
2. 用洗衣粉勺尾部或洗衣液附件，打開蓋和輕輕向後壓，這樣蓋會打開。
 - 在打開過濾網蓋前，先放一個器皿在過濾網蓋前，收集洗衣機剩餘的水流出。
 - 把過濾網蓋向逆時針方向轉動鬆脫拉出，等待污水排出。

NOTE:

視乎洗衣機內的水量，你可能要清空收集水器幾次。

3. 用軟刷去清除過濾網任何異物。
4. 把過濾網清潔後，順時針方向轉動扭緊，重裝過濾網蓋。
5. 當關上氣泵蓋，確保蓋內的零件對準前板側的孔。
6. 關上氣泵蓋。

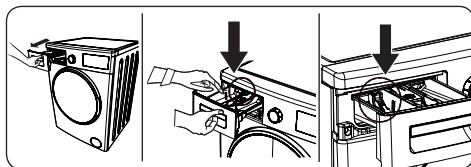
警告:

因水泵內的水可能很熱，要等它冷卻後才可進行清潔或保養。

(*) 產品規格可能因購買產品型號有所不同。

7.4 洗滌劑抽屜

清潔劑可能於清潔劑抽屜殘留沉澱物，我們建議每2個月取出洗滌劑抽屜，清潔積聚的沉澱物。

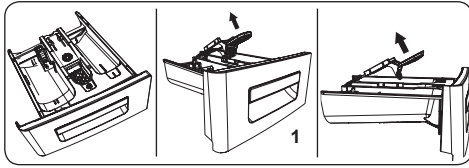


移除洗滌劑抽屜如下：

- 把洗滌劑抽屜向前拉到盡頭。
- 輕輕壓低抽屜(如下圖)和由原位拉出。
- 用水和軟刷清洗洗滌劑抽屜。
- 用軟刷清理洗滌劑抽屜殘留物，以免污物跌入洗衣機。
- 完全擦乾後，滑入放回洗滌劑抽屜。

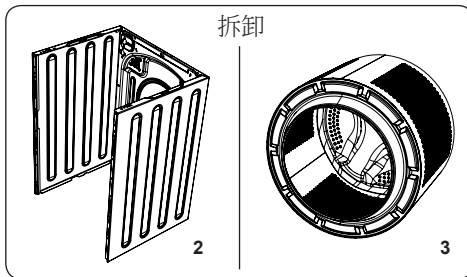
 切勿將洗滌劑抽屜放進洗碗碟機清洗。

8. 沖洗塞子/機身/滾桶



1. 沖洗塞子

拉出洗滌劑抽屜，移走沖洗塞子和徹底清洗殘留物。清潔後，移把清潔的沖洗塞子放回原位和檢查是否已放好。



2. 機身

用微溫的水和不含腐蝕性的清潔液或皂水，來清潔洗衣機機身的表面。再用軟乾布抹乾。

3. 滾桶

不要留下金屬物件如針，紙夾或硬幣在洗衣機內。這些物件會導致滾桶生銹。要消除這些銹漬，用一些沒有含氯化物的清潔劑和依照生產商指示使用。不要用洗碗碟的鋼絲刷或其他粗糙物來清理銹漬。

9. 排除故障

應由合資格技術公司進行所有維修。如果洗衣機需要維修或根據以下資料也不能幫助解決疑難，你應該自行：

- 拔掉洗衣機插頭
- 關掉水龍頭

錯誤	可能原因	解決辦法
不能開啟洗衣機	插頭沒有插好	插好插頭
	保險絲斷毀	更換保險絲
	沒有電源	檢查電線
	沒有按啟動/ 暫停按鈕	按下啟動/ 暫停按鈕
	程式旋鈕停在停止位置	把程式旋鈕轉至適合位置
	機門沒有關好	關好機門。
沒有水注入	水龍頭關閉	開啟水龍頭
	入水管屈曲	檢查入水管
	水管被阻塞	清潔水管過濾網(*)
	入水活塞被阻塞	清潔水管活塞(*)
	機門沒有關好	關好機門。
洗衣機不能排水	排水管被阻塞或屈曲	檢查排水管, 然後清洗或解開水管
	水泵過濾網被阻塞	清潔水泵過濾網(*)
	衣服沒有平均放在洗衣機裡	把衣服平均分佈在洗衣機裡令洗衣機得到平衡。
洗衣機震動	沒有調校機腳	調校機腳(**)
	沒有拆除搬運螺絲	拆除搬運螺絲(**)
	在洗衣機裡只有少量的衣服	這不會妨礙洗衣機運作
	在洗衣機裡的衣服過量和分佈不平均	不要超載洗衣機和平均分佈衣物
	洗衣機放在堅硬平面	防止洗衣機放置在堅硬表面
在清潔劑抽屜有太多泡沫	使用過量的清潔劑	按下啟動/ 暫停按鈕。要消除泡沫形成，把一茶匙柔順劑加入1/2升水，倒入清潔劑抽屜。再過5-10分鐘後，按下啟動/ 暫停按鈕。
	使用錯誤的清潔劑	只用自動洗衣機專用清潔劑
洗衣效果差	你選的程式不適合衣服骯髒程度	參看程式表按衣服骯髒程度選擇適合的程式
	清潔劑分量不足	按照包裝上的說明使用洗滌劑用量
	衣服超過最高洗衣量	檢查和不要超過已選程式的最高洗衣量

故障	可能原因	解決辦法
洗衣效果差	水質太硬。	根據製造商建議的指示增加清潔劑分量
	沒有平均分佈好衣物。	平均分佈好衣物。
當水滿時排出洗衣機	放置去水管末端太低。	把去水管放置在適當的高度(**)
清洗時看不見水在滾桶內	沒有故障，水位在滾桶低處。
清潔劑殘留在衣服上	清潔劑塊沒有溶於水中，可能逗留在衣服上形成白色漬。	在過水程式加入一次額外過水。或在衣服乾後，用刷子幫助清理污漬。
衣物上有灰色漬	這些污漬可能由油，忌廉或膏藥形成。	下次清洗衣服時，使用製造商建議的清潔劑最高分量。
旋乾脫水過程沒有進行或延遲開始	沒有故障。不平均衣物控制系統已生效。	不平均衣物控制系統會嘗試把衣物分佈均勻。當衣物分佈平均，旋乾脫水過程會得以進行。下次記緊把衣服平均分佈在洗衣機裡。

(*) 請參看有關保養和清洗洗衣機章節。

(**) 請參看有關安裝洗衣機章節。

10. 自動錯誤警告及補救事項

洗衣機裝置了內置故障檢測系統，由閃動的洗滌操作燈組合顯示。最常見的故障代碼如下所示。

故障代號	可能錯誤	解決辦法
E01	沒有關好機門	關好機門，你可以聽到卡一聲。如果問題持續，拔掉插頭和立即通知最近的合資格服務中心。
E02	洗衣機水壓或水位可能太低。	檢查水龍頭是否完全打開。自來水可能被切斷。如果問題仍然持續，洗衣機將在一段時間後自動停止。拔下洗衣機插頭，關閉水龍頭。立即通知最近的合資格服務中心。
E03	水泵出現故障或水泵過濾網被阻塞，或水泵電力故障。	清理水泵過濾網。如問題持續，立即通知最近的合資格服務中心。(*)
E04	洗衣機水量過多	洗衣機會自動排水。當排水時，關掉洗衣機並拔下電源插頭。關掉水龍頭，並聯繫最近的服務中心。

(*) 請參看有關保養和清洗洗衣機章節。

請記錄下列產品資料

型號 Model No.:

機身編號 Serial No.:

經銷商名稱 Dealer:

購買日期 Date of Purchase:

單據編號 Invoice No.:

本產品不斷改進中，如功能有所更改，恕不另行通知。
如有疑問，請與客戶服務中心聯絡。不便之處，敬請原諒。
The product specifications may be changed without prior notice.
Please contact customer service for details if necessary.

說明書內容以英文版本為準
If there is any inconsistency or ambiguity
between the English version and the Chinese version,
the English version shall prevail.



保養登記
Warranty Registration

於網上登記新產品保養 Register your product online
www.dchtoolbox.com



客戶服務中心 DCH ToolBox Customer Service Centre
香港九龍灣啟祥道20號大昌行集團大廈4樓
4/F, DCH Building, 20 Kai Cheung Road, Kowloon Bay, Hong Kong

客戶服務熱線 Customer Service Hotline: (852) 8210 8210
電郵地址 E-mail: 8210service@gilman-group.com
網址 Website: www.gilman-group.com