

PHILCO 

洗衣乾衣機

PWD 8514VU



多謝你選用我們的洗衣機。
我們很榮幸為您提供理想的產品，並為您的日常生活提供最齊全的家用電器。

請仔細閱讀本手冊，它提供了正確及安全使用此洗衣機的指引和實用保養提示。



在使用洗衣機前，請小心閱讀這安裝及使用指南，我們建議好好保存本手冊，以備留待日後用戶。

每個產品都由一個獨特的字符代碼標認，印在貼紙上稱為“序列號”。這可以在打開門內找到。此代碼是產品的唯一代碼，你需要用作產品保養用途，或聯繫客戶服務中心。

環保需知



電器是根據廢料和電子用具 (WEEE) 的歐洲條例 2012/96/EC

WEEE 含有污染物質（可能對環境造成負面影響）和基本成分（可以再重用）。對 WEEE 進行特殊處理是非常重要的，以便正確地去除和處理所有污染物質，並且復用和回收所有物料。

只要每個人遵守一些基本規則，可以確保 WEEE 不會對環境問題造成影響：

- WEEE 不能以家居垃圾方式處理；
- WEEE 應移交給政府或註冊公司管理的相關收集點。在許多國家，都存在大型 WEEE 或家庭收集點。

目錄

1. 一般安全守則
2. 安裝
3. 實用指引
4. 清潔和保養
5. 快速使用指南
6. 控鍵和程式
7. 乾衣
8. 自動清洗 / 乾衣程式
9. 排解疑難和保養

1. 一般安全守則

- 此電器只適用於家居用途。

可在家庭環境，使用此電器，用作商業的用途，就不包括在內。

如果錯誤使用電器可能會降低電器的使用壽命，並可能令製造商的保養失效。

任何家居不當使用導致的損壞（就算位於家居或家庭環境）都會喪失保養。

- 此電器適合 8 歲或以上兒童，而身體、感官和精神有障礙或缺乏經驗知識的人士，需得到負責他們安全的人監察和指引下才可使用此電器，而且必需明白潛在的使用風險。

兒童切勿操作電器。而兒童在沒有監督下，切勿清潔電器或進行保養。

- 3 歲以下兒童應遠離此電器，除非有成人監督。

- 如果電線損毀，只可由製造商和服務商的合資格電工進行維修。

- 水壓應在 0.05 和 0.8MPa 之間

- 確保地墊沒有阻礙機底及空氣流通。

- 安裝後，洗衣乾衣機應放置於容易接觸插頭。

- 洗衣乾衣機程式的最後時段不發熱（冷卻階段），以確保物品保持在不會被損壞的溫度。



警告：

切勿在乾衣程式結束前停止洗衣乾衣機，除非所有衣物都迅速取出並攤開，以便散熱。

- 安裝完成後，洗衣機安裝位置應易於連接電源插頭。
- 本產品不得安裝在鎖門，滑門或與洗衣乾衣機相反側鉸鏈的門後面。這樣會導致洗衣乾衣機不能完全打開。
- 最大承重乾衣量取決於使用的型號（見控制面板）。
- 請不要使用工業化學品清潔本產品。
- 請勿在洗衣乾衣機中烘乾未清洗的衣物。
- 被食用油，丙酮，酒精，汽油，煤油，除斑劑，松節油，蠟和除蠟劑等物質弄髒的衣物，在洗衣乾衣機中烘乾前，應用熱水和更多的洗衣劑清洗。

- 發泡膠（乳膠），浴帽，防水紡織品，背部墊橡膠的物品，以及裝有發泡膠墊的衣服或枕頭，都不應使用洗衣乾衣機烘乾。
- 衣物柔順劑或類似產品，應按照衣物柔順劑說明書的指引使用。
- 受油污影響的物品會自動點燃，尤其是接觸熱源（如洗衣機乾衣機）時。物品變得溫暖，令沾有油污物品引起氧化反應而產生熱力。如果熱力無法散去，物品會變得易燃，足以引起火災。擁擠，堆放或存放受油污影響的物品，可阻礙熱量散走從而造成火災危險。
- 如果衣物含有植物或食用油或被頭髮護理產品弄髒的衣服，需要在放入洗衣乾衣機前，用熱水加洗衣劑先清洗，這樣可以減少危機，但不能完全消除。
- 從衣物口袋中取出所有打火機和火柴。
- 了解產品技術規格，請參考網站。

電力接駁和安全指引

- 在產品銘牌上已註明技術資料（電源、電壓和電力）
- 請確保正確接駁地線，並符合所有法律要求。而且插座與電器的插頭需兼容。否則，請尋求合資格的專人士業提供協助。
- 不能使用轉換器、萬能插座或拖板進行操作。



警告：

不要使用外置開關裝置（例如計時器）或接駁到定期關關的電路，來提供電力給洗衣機。

- 在清潔或保養洗衣機之前，請拔下電源插頭並關閉水龍頭。
- 請勿拉扯電源線或電器以拔下電源插頭。
- 打開機門前，確保滾桶內沒有水。



警告：

在清洗程式中，水溫十分高。

- 不要讓洗衣機接觸雨水，陽光直射或其他天氣因素影響，如防止凍結。
- 當搬運時，請勿抬起洗衣機的旋鈕或洗衣劑抽屜。當搬運時，不要讓洗衣機門壓向手推車。建議要兩人抬起洗衣機。
- 如洗衣機損壞了或不能運作正常，應關掉洗衣機，關閉水龍頭和不要觸碰洗衣機。立即聯絡客戶服務進行維修和使用原裝零件。如不能遵守指引，會破壞洗衣機的使用安全。

2. 安裝

- 如圖 1 所示，鬆脫 2 或 4 枚背面的運輸螺絲 (A) 和移除 2 或 4 個平墊圈，橡膠塞和塑料隔離管 (B)。

- 如果是嵌入式型號，擰下 3 或 4 個運輸螺絲 (A) 並取下 3 或 4 個平墊圈，橡膠塞和塑料隔離管 (B)。

在拆卸螺釘的過程中偶爾會有間隔管跌入產品內部，可以向前傾斜洗衣機，並從地板或機器底部內部取回。

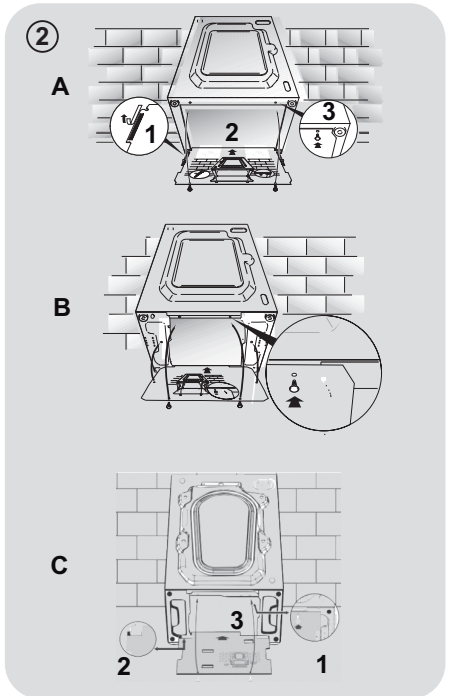
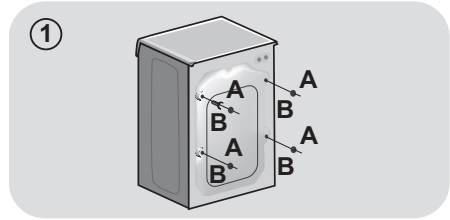
- 用說明書包中的 2 或 4 個塑料蓋，蓋住打開的運輸螺絲孔。



警告：
不要讓孩子接觸包裝物料。

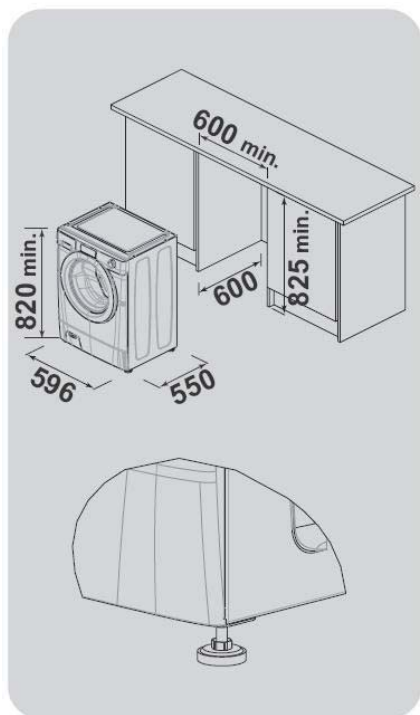
- 拆除包裝時，在機體上方附有一片瓦楞紙。安裝時請將此瓦楞紙放置在機體底部如附圖 2。(安裝方法可參考圖例 A, B 及 C)

- 此瓦楞紙只限某些機型提供。



在枱面下安裝

- 將電器移入圖中所示尺寸的開口。
- 4 個可調校的機腳可將洗衣機的高度從 820 毫米調整到最多的 840 毫米。要調整高度，應該拆下每隻腳上安裝的螺母，並用提供的 5 mm 螺母替換。將腳抬起至所需高度，然後將鎖緊螺母完全擰緊到洗衣機底部。



入水喉連接

- 只使用洗衣機隨附的軟管，將水管連接到供水龍頭（圖 3）（不要重用舊軟管）。

- 某些型號可能包含以下一項或多項功能：

- 熱水和冷水（圖 4）：

水管連接冷熱水設置，以節省更多能源。

將灰色管連接到冷水龍頭*，將紅色管連接到熱水龍頭。洗衣機只能連接到冷水龍頭：在這種情況下，某些程序可能會在幾分鐘後啟動。

- AQUASTOP（圖 5）：

如果水管變質，位於供水管上的裝置，會阻止水流；在這種情況下，窗口“A”中會出現一個紅色標記，必須更換水管。要擰下螺母，請按下單向鎖定裝置“B”。

- AQUAPROTECT -

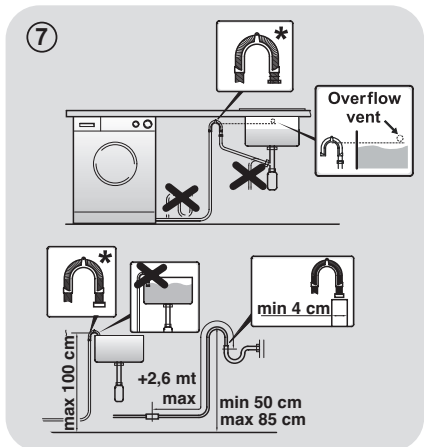
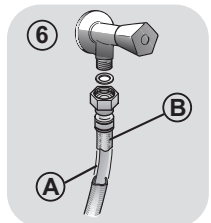
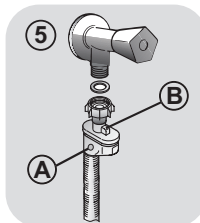
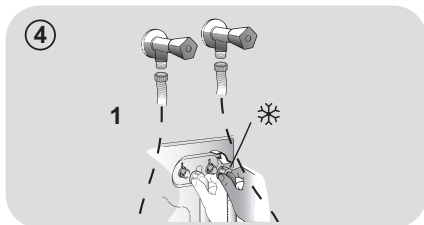
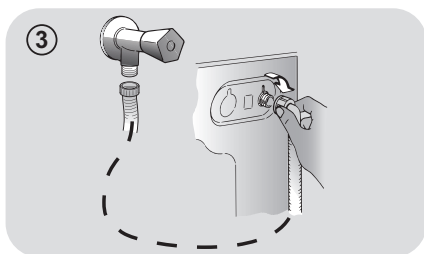
備保護功能的供水管（圖 6）：

如果水從主內管“A”洩漏，透明密封護套“B”將讓水流繼續直至洗滌程式完成。

在程式結束時，請聯繫客戶服務中心更換供應管。

設定

洗衣機安裝的位置，注水軟管不能扭曲或阻塞。應使用彎曲的排水軟管支架，將波紋排水軟管插入位於離地板 50 厘米至 85 厘米高度的合適排水管中。如果在水槽下連接，則必須將排水軟管佈置在水槽手排水口之上，以防止虹管倒吸。必須注意避免扭曲或阻塞排水軟管（圖 7）。（注意：此配件不包括在某些型號的附件內）

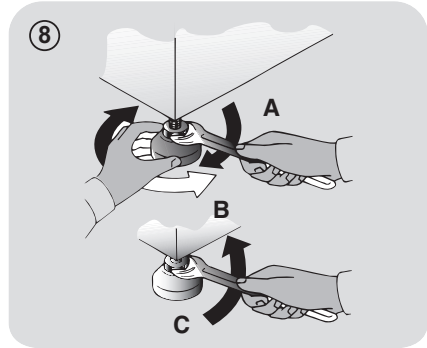


- 使用機腳調校洗衣機水平如圖 8：
- a) 順時針轉動螺絲帽鬆開螺絲；
- b) 旋轉機腳升高或降低，直至它平穩安放在地面上；
- c) 轉動螺絲帽鎖定機腳位置，直到它碰上了洗衣機的底部。
- 插好插頭。



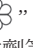
警告：

如果需要更換電線，請聯繫客戶服務中心。



洗衣劑抽屜

洗衣劑抽屜分為 3 格如圖 9：

- 在層格“1”放置預洗洗衣劑；
- 在層格“”放置特別添加劑，柔順劑，衣服漿香劑等；



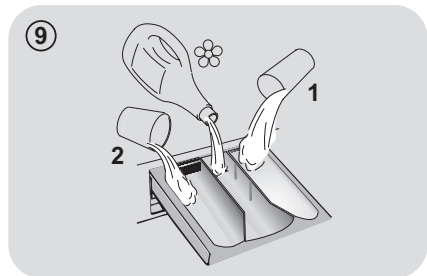
警告：

不正確安裝電器所導致的問題，都不包括在製造商的保養之內。

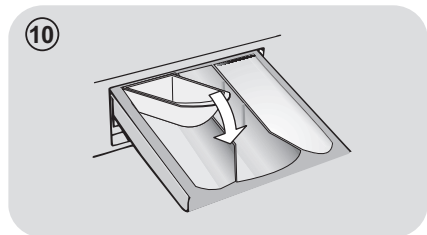


警告：

只放液體產品；洗衣機自動設定在所有洗滌程式中的最後清洗，加入添加劑。



- 在層格“2”放置清洗洗衣劑。
- 在某些型號中還提供了一個液體洗滌劑杯（圖 10）。請將它放在層格“2”中。液體洗滌劑會在適當時間進入滾桶。選擇“沖洗”程式後，杯子也可盛載漂白劑。



警告：

某些洗滌劑不是放在洗滌劑抽屜，而是直接放在滾筒中使用的分隔器。

3. 實用指引

載入指引

當分類衣物時請確保：

- 檢查沒有金屬物件混在衣物中，如髮夾、大頭針、硬幣；

- 扣好枕套，拉上拉鍊，綁好鬆帶和結好長晨褸帶；

- 除下窗簾的滾輪、鈎或夾；

- 小心細讀衣物的洗衣標籤；

- 使用特別洗衣劑清除頑強污漬。

● 當清洗地毯，床單或其他重衣物，我們建議最好不要使用旋轉乾衣程式。

● 清洗羊毛衣物時，檢查衣物標籤，確保衣物可機洗。

給使用者實用建議

環保和經濟地使用洗衣機的指引。

用最大的洗衣量

為免浪費電力、用水和洗衣劑，我們建議你使用最大的洗衣量。一次滿機洗衣量代替兩次的半機洗衣量，可節省 50% 的能源。

你需要預洗嗎？

只適用於十分骯髒衣物！

輕微至一般骯髒衣物不須預洗，這可節省 5 至 15% 的洗衣劑，時間和用水。

需要熱水清洗嗎？

洗滌前用去漬劑清除污漬，或把乾污漬浸水，可減低使用熱水程式的需要。

用 60°C 水溫來清洗衣物，可節省 50% 的能源。

在使用乾衣程式前（洗衣乾衣機）：

● 在使用乾衣程式前，使用高速旋轉來減少衣物中的含水量，來節省能源和時間。

以下是一份快速指南，提供各種溫度下清潔劑使用的提示和建議。在任何情況下，請必須閱讀洗滌劑上的說明，以確保正確使用和劑量。

清洗十分骯髒的白色衣物時，我們建議使用 60°C 或以上的棉質程式和含有漂白劑的普通洗衣粉（強效），這些漂白劑在中 / 高溫下可提供良好的效果。

40°C 和 60°C 之間的清洗，所用洗衣劑的類型需要適合於衣物類型和骯髒程度。

普通洗衣粉適用於具有十分骯髒的“白色”或不退色衣物，而洗衣液或“顏色保護”洗衣粉，則適用於輕度骯髒的顏色衣物。

如果在低於 40°C 的溫度下清洗，我們建議使用洗衣液或特別適合低溫清洗的洗衣劑。

對於清洗羊毛或絲質，只能使用專為這些衣物配製的洗衣劑。

4. 清潔和保養

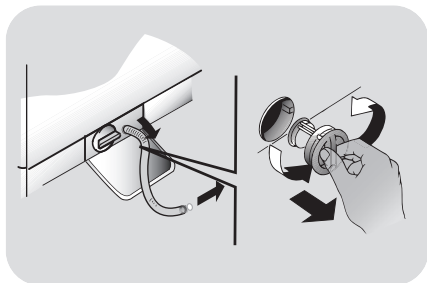
清潔洗衣機機身，只須濕布抹洗，防止使用磨蝕，含有酒精成分和 / 或天拿水來清洗。要保持良好的洗滌效果，我們建議定期清潔洗衣劑抽屜和水泵過濾器。還建議使用專有清潔劑進行每月一次的服務清洗。

清潔抽屜

- 建議清洗抽屜，避免積聚清潔劑和添加劑殘留物。
- 為此，用輕力抽出抽屜，用自來水清洗，然後將其重新插入位置中。
- 確保虹吸蓋正確安裝。

清潔過濾器

- 洗衣機設有特別過濾器隔阻大件殘留物，它們會阻塞排水管，如衣鈕或錢幣。
- 僅適用於某些型號：
拉出波紋的管，移除阻塞器和排水至器皿。
- 確保排空滾筒中所有的水。
- 在擰下過濾器之前，我們建議下面放一塊吸水布以保持地板乾爽。當你移除時，過濾器會滲出少量水 - 這是正常情況。
- 逆時針轉動過濾器至盡位。
- 拆卸並清潔過濾器；清潔後以順時針方向轉入。當無法再轉動，而手柄橫平時，過濾器手柄被鎖定。在過濾器密封上塗抹少量皂液有助於重裝。
- 按相反順序重複上述步驟，重新組裝所有配件。



搬移或長時間不使用洗衣機

- 洗衣機長時間沒使用，應排去水管的所有水。
- 拔掉洗衣機插頭。
- 將排水管從排水系統上拆下並夾在機器後部並垂下，將水完全排入器皿中。
- 完成後，用排水系統固定排水管並夾住在機器後部。
- 保持機門玻璃和墊圈清潔。

製造商保證僅包括產品的機械或電氣故障。由於處理，安裝或錯誤使用而導致的故障不承保在範圍內，並且可能需要支付任何維修費用。

5. 快速使用指南

洗衣機根據洗滌的類型和數量自動調節水位。該系統降低了能源消耗並節省了清洗時間。

選擇程式

- 開啟洗衣機並選擇所需的程序。
- 如有必要，調整洗衣溫度，和按下所需的“選項”按鈕。

乾衣

如欲在清洗後自動開始乾衣程式，請使用乾衣選擇按鈕選擇所需的程式。或你可以完成清洗，然後選擇乾衣程式和衣物量。

- 按開始 / 暫停按鈕開始清洗。
- 在程式結束時，顯示屏上將顯示“完結”訊號，或在某些型號上，所有清洗階段指示燈將亮起。

等到門鎖燈熄滅後才打開機門。

- 關掉洗衣機。
- 對於任何類型的清洗，請參閱程序表並按照指示的操作順序進行操作。

技術數據

水壓力：

最小 0.05 Mpa / 最大 0.8 Mpa

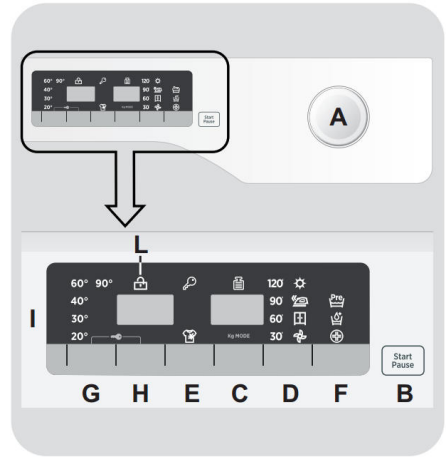
(在 10 秒內 0.05MPa 分配約 1 升的水)

旋轉 r.p.m：參閱銘牌。

電源輸入 / 電流保險絲 /

供電電壓：參閱銘牌。

6. 控鍵和程式



- A 設有停止位置的程式旋鈕
- B 開始 / 暫停按鈕
- C 延遲開始按鈕
- D 乾衣選項按鈕
- E 快速 / 污漬程度按鈕
- F 選項按鈕
- G 溫度選擇按鈕
- H 脫水速度按鈕
- G+H 機門鎖
- I 數字顯示
- L 機門鎖顯示燈

警告

插入插頭時請勿觸摸顯示屏，因為洗衣機會在最初的幾秒對系統進行校準：如觸摸顯示屏，洗衣機無法正常工作。在這種情況下，請拔下插頭並重複操作。

設有停止位置程式選鈕

當程式選鈕把顯示屏亮起，顯示已選程式設定。

為了節省能源，在程式結束或不使用期間，顯示亮度會降低。

注意：要關閉機器，把程式選鈕轉至“關”的位置。

- 按下“開始/暫停”按鈕，開始已選程式。
- 當程式進行時，程式選鈕停在已選程式，直到程式結束。
- 程式結束時，顯示屏會出現“完結”，待“門鎖”燈將熄滅，才能打開門了。
- 轉動選鈕至關，關掉洗衣機。

在每個程式完結後，或在另一個已選程式開啓前，請將程式選鈕轉至“關”的位置。

“開始/暫停”按鈕

在選擇“開始/暫停”按鈕之前關上門。

- 按下開始已選程式。

當按下“開始/暫停”按鈕，清洗程式在幾秒後開始運作。

暫停洗衣機

- 按著“開始/暫停”約兩秒（一些指示燈和剩餘時間顯示將閃動，表示洗衣機已暫停）。

安全理由，在某些清洗程式階段中，需要待水位低於低位邊緣，和溫度低過 45°C 時才能打開門。如果遇到這情況，請在打開門之前等待門鎖燈熄滅。

- 再次按著“開始/暫停”按鈕，從暫停位置重新啟動程式。

取消程式

- 要取消程式，設置選掣至關位置。
- 等 2 分鐘，直至安全裝置解鎖機門。

延遲開始按鈕

- 此按鈕讓你預設清洗程式，延遲 24 小時開始程式。

依照以下程序可以延遲開始：

- 選擇所需的程式。

- 按按鈕一次啟動它 (h00 出現在顯示屏) 然後再次按動去設定延遲 1 小時 (h01 出現在顯示屏)；每次按按鈕預設延遲多 1 小時，直至 h24 出現在顯示屏，再次按動按鈕會重設延遲至零。

- 按下**開始 / 暫停**按鈕進行確認。延遲倒數開始，完成後程式會自動啟動。

● 轉動程式選擇至“關”的位置，可以取消延遲啟動。

如果洗衣機運行時電源有中斷，當電源恢復時，它將從關閉狀態階段繼續。

在按下“開始 / 暫停”按鈕之前，應該選擇選項按鈕。如果選擇與選定程式不兼容的選項，則選項指示燈會先閃爍然後熄滅。

乾衣選擇按鈕

● 自動洗滌 / 乾衣程式：

根據衣物類型選擇洗滌程式後，按此按鈕選擇乾衣烘乾程度。在洗滌程式結束時，選定的乾衣程式將自動啟動。

如果洗滌程式與選擇的自動乾衣不兼容，此功能則不會啟動。

如果超出程式表中指示的最高衣物量，乾衣效果不會理想。

● 如果想在程式啟動前刪除選項，請重複按下按鈕，直到指示燈熄滅或將程式選擇器重新扭至“關閉”位置。

● 只供乾衣程式：

用旋鈕選擇所需的乾衣程式，按此按鈕可以選擇與設定不同乾衣程度（羊毛乾衣程式除外）。

● 要在**乾衣階段**取消程式，請按下按鈕約 3 秒鐘。



警告：

取消乾衣程式後，冷卻階段將開始，請等待大約 10/20 分鐘後再開門。

● 程式結束時顯示屏上將出現“完結”，門鎖指示燈熄滅後，才可以打開機門。

將程式選擇器扭到“關閉”位置也可以取消乾衣程式。在打開門之前，需要等待冷卻階段結束（10/20 分鐘）及門鎖燈熄掉。

快速 / 骯髒程度按鈕

使用此按鈕讓你根據已選程式，在兩個不同選項之間選擇。

- 快速

當你選擇旋鈕上的程式**快速**（14-30-44分鐘）後，你可以選擇三個其中一個時段。

- 污漬程度按鈕

- 當選擇了程式，該程式設定清洗時間會自動顯示。
- 此選項讓你根據衣物骯髒程度（只能使用在程序表中顯示的某些程式）來選擇 3 種清洗強度等級，以修改程式的時間。

選項按鈕

此按鈕讓你在三個不同的選項之間選擇：

- 預洗

- 此選項讓你進行預洗，特別對付嚴重骯髒衣物（只能在程序表中顯示的某些程序上使用）。
- 我們建議你按需要調整使用洗衣劑包裝上推薦使用量。

額外沖水

- 此選項讓你在清洗程式結束時添加一次沖洗，適用於皮膚纖柔 and 敏感的人，少量的洗滌劑殘留物會引起刺激或過敏。

- 此功能適用於兒童服裝和清洗嚴重骯髒的衣物，運行中使用大量的洗衣劑，或用於清洗毛巾物品，纖維等易藏有洗衣劑的衣物。

- 衛生 +

設定 60°C 時生效。此選項可在整個清洗過程中保持相同的溫度並進行深度清潔衣服。

溫度選擇按鈕

- 此按鈕讓你更改清洗程式的溫度。
- 為了保護衣物，不建議使用超過程式設定的最高溫度。
- 如果要進行冷洗，必須關閉所有指示器。

旋轉脫水速度按鈕

- 按此按鈕可以降低最高速度，甚至取消旋轉脫水程式。
- 如果標籤未有具體說明，則可以使用程式的最高速度。

為防止損壞衣物，速度不可能超過程式最高限制。

- 要重啟脫水程式，請按按鈕直到理想的旋轉速度。
- 可以在不暫停洗衣機的情況下更改旋轉速度。

過量加入洗衣劑會導致過多的泡沫。如果洗衣機檢測到過多的泡沫，則可能會修正脫水時段或延長程式的時間並增加耗水量。

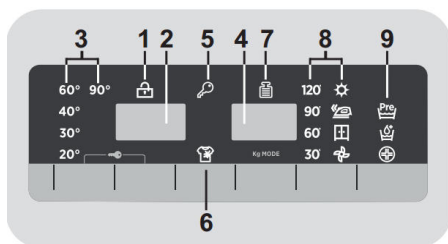
洗衣機配有一個特別的電子裝置，可以在衣物不平衡時防止脫水程式。這樣可以降低機器的噪音和振動，從而延長洗衣機的使用壽命。

按鍵鎖

- 同時按下“溫度選擇”和“旋轉速度”按鈕約 3 秒鐘，可以鎖定洗衣機。避免在程式中意外地按下顯示屏上的按鈕，造成意外或不必要的更改。
- 只需同時按下兩個按鈕或關掉洗衣機，即可簡單地取消按鍵鎖。

設定顯示

顯示屏的指示燈可讓你不斷了解洗衣機的狀態。



1) 門鎖指示燈

- 當門完全關閉時，指示燈亮著。

選擇**開始 / 暫停**按鈕之前，請關閉門。

- 當洗衣機機門關閉時按**開始 / 暫停**，指示燈將瞬間閃動然後亮著。

如果沒關好閉門，指示燈會繼續閃動約 7 秒鐘，此後啟動指令將自動取消。在這種情況下，請以適當的方式關閉門，並按下**開始 / 暫停**按鈕。

- 在門關閉的情況下，在機器上按**開始 / 暫停**時，指示燈將短暫閃爍然後點亮。

2) 旋轉速度

這顯示了所選程式的旋轉速度，可以使用相關按鈕更改或取消旋轉速度。

3) 清洗溫度指示燈

這顯示了所選程式的清洗溫度，可使用相關按鈕更改（在容許下）。

如果要進行冷洗，所有指示燈會關閉。

4) 程式時間

- 選擇程序後，顯示屏會自動顯示程式時間，視乎所選的選項而改變。

- 當程式啟動後，會持續通知你清洗完結的剩餘時間。

- 洗衣機會根據衣物量計算到所選程式結束的時間，洗衣機會更正適合衣物量和衣物種類的時間。

5) 按鍵鎖指示燈

指示燈顯示代表按鍵已鎖定。

6) 污漬程度指示燈

- 指示燈將自動顯示該程式的污漬程度設定。

7) 載重模式（只在某些程式上有效）

- 在程式的首幾分鐘，“載重模式”指示燈保持亮著，而載量感應器會量度衣物和調整程式時間，水和耗電量。

- 在每個清洗階段，“載重模式”讓你監察滾桶中的衣物及首幾分鐘的清洗：

- 調整所需的水量；
- 確定清洗程式的時間；
- 根據要清洗的衣物類型控制沖洗；
- 根據要清洗衣物類型，調節滾桶旋轉的節奏；
- 識別泡沫的存在，必要時增加沖洗過程的注水量；
- 根據衣物調整旋轉速度，保持滾桶平衡。

8) 乾衣選擇指示燈

指示燈顯示，使用按鈕選擇的乾衣程度：

8) 自動乾衣程式



特強乾衣

（適用於毛巾，浴袍和大件衣物）。



燙乾

（預備給需要熨斗處理的衣物）。



乾衣

（不用熨斗處理且可直接收藏衣物）。

計時乾衣程式

120'

90'

60'

30'

可選擇計時乾衣程式。

冷凍階段










在每個乾衣階段最後 10/20 分鐘，最終冷卻階段就會啟動。

9) 選項指示燈

指示燈顯示，使用按鈕選擇的相關選項。

程式表

 程式	 (最高)* (參看控制面板)						1)  °C (最高)	2)  1			
	6+4kg	6+5kg	7+5kg	8+5kg	8+6kg	9+6kg		2		1	
白色衣物	2) 4)	6	6	7	8	8	9	90°	●	●	(●)
棉質	2) 4)	6	6	7	8	8	9	60°	●	●	(●)
牛仔布料	4)	3	3	3	3	3	3	40°	●	●	
除污 20°C	4)	6	6	7	8	8	9	20°	●	●	
混合	2) 4)	3	3	3,5	4	4	4,5	60°	●	●	(●)
纖柔		2	2	2,5	2,5	2,5	2,5	40°	●	●	
過水		-	-	-	-	-	-	-	△	●	
旋轉脫水		-	-	-	-	-	-	-			
排水		-	-	-	-	-	-	-			
快速 3) 4)	14'	1	1	1	1,5	1,5	1,5	30°	●	●	
	30'	2	2	2,5	2,5	2,5	2,5	30°	●	●	
	44'	3	3	3	3,5	3,5	3,5	40°	●	●	
恤衫	2) 4)	3	3	3,5	4	4	4,5	30°	●	●	(●)
羊毛		1	1	1	2	2	2	40°	●	●	
手洗		1	1	1	2	2	2	30°	●	●	
 低溫		3	3	3,5	4	4	4,5	-			
 高溫		4	5	5	5	6	6	-			

請閱讀這些注意事項：

* 根據使用的型號，衣物處理的最大裝載量（請參閱控制面板）。

（只適用於設有洗衣液層格的型號）

當需要使用漂白液處理少量衣物污漬時，可以使用洗衣機初步除污。

將漂白液倒入漂白液容器中，放入隔室內標有“2”的洗衣劑盒中，並選擇特別過水程式。

該階段結束後，把程式選擇器扭轉至關閉，放入其他衣物，然後選擇最合適的程式正常清洗。

- 只有選擇了預洗選項才可使用（帶有預洗選項的程式可用）。

- 1) 選擇程式後，顯示屏上顯示合適的清洗溫度，可使用相關按鈕降低水溫（在容許的情況下）。

- 2) 對於顯示的程式，你可以使用污漬程度按鈕調整清洗的時間和強度。

- 3) 在旋鈕上選擇快速程式，可以使用快速按鈕選擇 14'、30' 和 44' 中的快速程式之一。

- 4) 自動乾衣程式。

測試實驗室的資料

（參考 EN 50229 標準）

清洗

使用程序 **，選擇最大衣物骯髒程度，最高旋轉速度和 60°C 的溫度。程式也建議以較低溫度測試。

乾衣

選擇**棉質**洗衣程式並輔以乾衣程式進行測試。

程式選項

為了清潔不同類型衣物和各種骯髒程度污漬，洗衣機有特定的程式符合需要（參見程序表）。

白色衣物

強力清洗，最終旋轉最高速可以有效地清潔衣物。

棉質

該程式適用於清潔一般骯髒的棉質衣物，而且清洗棉質衣物的用量和水消耗量而言，它是最有效的程式。

牛仔布料

這程式以最高質素清潔牛仔布等織物：非常適合去除污垢而不影響衣物的彈性。

除污 20°C

這種創新程式，可以讓你在 20°C 清洗不同布料和顏色，如棉質，合成纖維和混合衣物，並提供了一個極好的清潔效果。這個程式消費大約是以往 40°C 棉質清洗的 40%。

混合

以恰當的速度和節奏運作滾桶旋轉和水位，以確保減少衣物摺痕。

纖幼衣物

這程式減少了滾桶旋轉，特別適合或清洗纖幼衣物。清洗程式和過水用高水量清洗，以確保效果。

沖洗

這程式進行 3 次沖洗，在中間會有旋轉脫水（可使用適當的按鈕減少或刪除）。這沖洗可用於任何類型的衣物，例如在手洗後。

旋轉脫水

“旋轉脫水”程式進行最高速旋轉脫水，可以使用旋轉速度按鈕刪除或減低旋轉。

排水

這程式將積水排出。

快速（14-30-44 分鐘）

清洗程式適用於衣量低和輕微骯髒的衣物。

建議使用此程式時減少洗衣劑量，避免浪費。

選擇快速程式並按下按鈕，你可以在三個程式選擇其一。

恤衫

清洗程式減少摺痕，保持極佳的清洗效果。

還可以進一步降低旋轉速度，以確保更容易脫衣。

羊毛

這是可用洗衣機清洗羊毛衣物的專用程式，或手動清洗物品。

手洗

此程式只適用於手洗衣物，程式以 3 次沖洗和慢旋速結束。

乾衣



警告：

在開始滾桶乾衣程式之前，必須取出滾桶內的載有濃縮粉末和液體洗滌劑的容器。

滾桶在乾衣過程中會改變旋轉方向，以防止衣物纏結並達致更佳乾衣效果。在乾衣程式運作的最後 10/20 分鐘期間，冷空氣會導入以減少褶皺。

混合（低溫）

適用於合成纖維和混合纖維的低溫乾燥程序（請務必參閱洗衣護理標籤）。

棉質（高溫）

推薦用於棉質和亞麻製品的高溫烘乾程序（請務必參閱洗衣服務標籤）。

7. 乾衣

乾衣指引建議適合一般性的操作，使用該產品的實際經驗將幫助你達到最佳乾衣效果。

- 我們建議在首次使用本產品時，使用較指示短的乾衣時間，以確定需要的乾衣程度。
- 我們建議不要烘乾容易磨損的織物，如地毯或多層服裝，以避免風管堵塞。
- 我們建議按以下方法分類衣物：

- 服裝標籤上顯示的乾衣護理符



適合烘乾。



高溫烘乾。



僅在低溫下烘乾。



不要烘乾。

如果衣物沒有護理標籤，則視為不適合乾衣。

- 按尺寸和厚度

每當洗衣量大過乾衣量時，根據厚度分類衣服（例如，薄內衣的毛巾）。

- 以衣物類

棉 / 亞麻布：毛巾，棉汗布，床和桌布。

合成材料：由聚酯或聚酰胺製成的襯衫，襯衫，工作服等，以及棉花 / 合成混合物。

- 只乾預先旋轉脫水的衣服。

正確乾衣方法

- 打開機門。
- 請注意衣物，不要超過程式表中指示的最大乾衣量。對於大件物品（例如床單）或非常吸水的物品（例如毛巾或牛仔褲），最好減少衣物。


- 關上機門。

- 將程式轉盤轉到更多適合洗衣的乾衣程式。

- 洗衣乾衣機有以下乾衣類型：

 - 低溫乾衣程式

適用於混合織物（合成纖維 / 棉）化纖織物（程式轉盤上的符號）。

 - 高溫乾衣程式

適用於棉質，毛巾，麻質，麻織物等...
（程式轉盤上的符號）。

- 選擇你的乾衣程度要求：



特強乾衣

（適用於毛巾，浴袍和大件衣物）。



燙乾

（預備給需要熨斗處理的衣物）。



乾衣

（不用熨斗處理且可直接收藏衣物）。

- 如果你想選擇計時乾衣程式，按下乾衣選擇按鈕直至所需時間顯示燈亮著。

- 根據所選的衣物重量和乾衣類型，洗衣乾衣機將計算乾衣所需的時間和衣物中剩餘的水分。
- 檢查是否已開水龍頭，排放軟管的位置是否正確。



警告：

不要烘乾衣物備有特別墊褥（例如棉被，外套，等等）和非常細緻的衣料。
如果衣物需要滴乾 / 烘乾，放入較少衣物量，以防止摺痕。

- 按下開始 / 暫停按鈕（顯示屏將顯示剩餘的乾衣時間）。

洗衣機根據所選程式的標準衣物量計算結束時間。在此程式中，洗衣機會根據衣物量的多少和組合來更改時間。

在乾衣階段，滾桶將加速到更高的速度，以分佈衣物並得到最佳乾衣性能。

- 乾衣程式指示燈亮起，直到冷卻階段開始和相應的指示燈亮起。
- 程式結束後，顯示屏上將出現“END”字。5分鐘後，電器將進入待機模式（在某些型號上，顯示屏會顯示兩行）。

- 將程式選擇器轉到“關閉”位置關閉機器。
- 打開門並取出衣物。
- 關掉水龍頭。

取消乾衣程式

- 要取消乾衣程式，請按住乾衣選擇按鈕約3秒鐘。



警告：

取消乾衣程式後，冷卻階段將開始，必須等待大約 10/20 分鐘才能打開門。

為確保洗衣機正確操作，非必要時，建議不要中斷乾衣階段。

8. 自動清洗 / 乾衣程式衣

不能超過程式表中的最大洗衣量，否則乾衣效果不能達致滿意效果。

清洗

- 打開抽屜並放入適量的洗衣劑。
- 請參閱要清洗衣物的清洗程式表（例如非常骯髒的棉質）並將選擇器旋鈕轉至所需程式。
- 如有必要調整洗衣溫度。
- 按下選項按鈕（如果需要）。
- 檢查是否打開了水龍頭，並且正確放好排放軟管。

乾衣

- 選擇你需要的乾衣程度：



特強乾衣

（適用於毛巾，浴袍和大件衣物）。



燙乾

（預備給需要熨斗處理的衣物）。



乾衣

（不用熨斗處理且可直接收藏衣物）。

- 如果你想選擇時限乾衣程式，按下乾衣選擇按鈕直至所需時間顯示燈亮著。

- 按下開始 / 暫停按鈕。

- 在洗滌階段結束時，顯示屏將顯示剩餘的乾衣時間。

- 當程式結束時，顯示屏上將出現“End”字樣。5 分鐘後，洗衣機將進入待機模式（在某些型號上，顯示屏將顯示兩行）。

- 將程序選擇器轉到“關閉”位置關閉機器。

- 打開門並取出衣物。

- 關掉水龍頭。

取消乾衣程式

- 要取消乾衣程式，請按住乾衣選擇按鈕約 3 秒鐘。



警告：

取消乾衣程式後，冷卻階段將開始，必須等待大約 10/20 分鐘才能打開門。

為確保洗衣機正確操作，非必要時，建議不要中斷乾衣階段。

排解疑難和保證

如果你認為洗衣機運作不正常，請參閱下面快速指南，提供一些有關如何解決最常見問題的實用指示。

錯誤代碼格式

- 設有顯示的型號：錯誤由前面帶字母“E”的數字顯示（例如：E2 = 錯誤 2）。
- 沒有顯示屏的型號：LED 燈的一系列閃爍顯示錯誤。閃爍次數顯示錯誤代碼，然後暫停 5 秒（例如：兩次閃爍 - 暫停 5 秒 - 兩次閃爍 - 重複 = 錯誤 2）。

問題：	可能成因 / 處理措施：
E2（設顯示屏） 2 次閃爍的 LED （沒有顯示屏）	洗衣機無法加載水。 確保供水龍頭打開。 確保供水軟管沒有彎曲，扭結或阻塞。 確保排水管處於適當的高度（參見安裝部分）。 關閉供水龍頭，從洗衣機背面擰下過濾網軟管，確保“防沙粒”過濾器清潔乾淨。 檢查過濾器是否堵塞或過濾器隔層內是否有異物，阻礙水正常流動。
E3（設顯示屏） 3 次閃爍的 LED （沒有顯示屏）	洗衣機不排水。 檢查過濾器是否堵塞或過濾器隔層內是否有異物，阻礙水正常流動。 確保排水軟管沒有彎曲，扭結或阻塞。 確保家居排水系統沒有堵塞，水暢通無阻。盡量排乾水至水槽。
E4（設顯示屏） 4 次閃爍的 LED （沒有顯示屏）	泡沫和 / 或水太多了。 確保正確使用洗滌劑量，洗滌劑設計用於洗衣機。
E7（設顯示屏） 閃爍 7 次 LED （沒有顯示屏）	機門有問題。 確保門正確關閉。 確保滾筒內的衣物沒有阻塞機門關閉。 如果門被鎖定，請關閉並拔掉洗衣機的電源插頭，等待 2-3 分鐘，然後重新打開門。
任何其他代碼	關閉並拔掉洗衣機的電源插頭，等一分鐘。啟動洗衣機並重新啟動程式。如果再次出現錯誤，請直接聯繫授權客戶服務中心。

其他問題：

問題：	可能成因 / 處理措施：
洗衣機不能運作 / 啓動	確保已插好電源插座。 確保電源已開。 確保牆壁插座正常運作，並使用另一個電器如燈具進行測試。 可能未關閉機門：請再次打開和關閉機門。 檢查是否正確選擇了所需的程式並按下了啓動按鈕。 確保洗衣機不是在暫停或延時模式。
洗衣機附近洩漏水	這可能是由於水龍頭，供水軟管和進水閥之間的密封洩漏造成的；在這種情況下，請更換並正確擰緊軟管連接。 確保正確關閉前部過濾器。
洗衣機不能旋轉脫水	洗衣機配有檢測系統，可在旋轉前衣物不平衡時，保護衣物和產品機器免受損壞。 這可能導致： - <ul style="list-style-type: none">• 機器嘗試平衡衣物，增加旋轉時間。• 降低旋轉速度，減少振動和噪音。• 旋轉程式中止以保護機器和衣物，。 如果遇到這種情況，請移除衣物，再次加入衣物並重新啓動旋轉程式。 這可能是因為還沒有完全排乾水：等幾分鐘。如果問題持續，請參閱錯誤 3 部分。 某些型號包含“無旋轉”功能：確保沒有揀選。 檢查選擇了哪些選項及會否對旋轉程式有影響。 過量的洗滌劑會阻礙旋轉程式，確保使用正確洗滌劑量。
在旋轉程式中會聽到強烈的振動 / 噪音	洗衣機可能沒有完全平放：如有必要，請按照特定部分的說明調整支腳。 確保移除了運輸螺釘，橡膠塞和間隔管。 確保滾筒內沒有異物（硬幣，鉸鏈，按鈕等）。

標準製造商保證包括由於製造的的產品出現電氣或機械故障引起的故障。如果發現故障是由產品外部因素引起的，錯誤使用或由於未遵循使用說明而導致的，可能導致保養失效並會收取維修費用。

使用不含磷酸鹽的生態清潔劑可能會導致以下影響：

- 排水污濁：排出的污水可能出現漂浮物；這不會影響沖水的效果。

- 結束清洗時衣物附有的白色粉末（沸石）：這是正常的，粉末不會被衣物吸收而且不會改變顏色。

要去除沸石，請選擇沖洗程式。將來考慮使用少量洗衣劑。

- 最後沖洗時在水中起泡：這並不表示沖洗效果差。

請考慮在未來清洗中使用較少的洗滌劑。

- 泡沫過量：這通常是由於洗滌劑中內有過量活性劑並難以從衣物中除去的。

在這種情況下，不要重新沖洗：它根本沒效果。

我們建議使用專有清潔劑進行保養清洗。

如果問題仍然存在或者懷疑有故障，請立即聯繫授權客戶服務中心。

建議使用我們的授權客戶服務中心提供的原裝配件。

保證

洗衣機根據產品隨附的保養證書上規定的條款和條件提供保養。必須儲存保養證書，以便在需要時提供給授權客戶服務中心。你還可以在我們的網站上查看保養條款。如需提供協助，請填寫網上表格或致電我們的客戶服務熱線與我們聯繫。

通過在此產品上標記 ，我們確認符合適用於本產品立法的所有相關歐洲安全，健康和環境要求。

製造商不負責任何小冊子的印刷錯誤。此外，它還保留不改變其基本性能情況下，對其產品進行任何有用更改的權利。

請記錄下列產品資料

● 型號 MODEL No .:

● 機身編號 SERIAL No .:

● 經銷商名稱 DEALER .:

● 購買日期 DATE OF PURCHASE .:

● 單據編號 INVOICE No .:

本產品不斷改進中，如功能有所更改，恕不另行通知，如有疑問，請與客戶服務中心聯絡，不便之處，敬請原諒。

The product specifications may be changed without prior notice.
Please contact customer service for details if necessary.

說明書內容以英文版本為準

If there is any inconsistency or ambiguity between the English version and the Chinese version, the English version shall prevail.

ToolBox Customer Service Centre 客戶服務中心：
4/F, DCH Building, 20 Kai Cheung Road, Kowloon Bay, Hong Kong
香港九龍灣啓祥道20號大昌行集團大廈4樓

Customer Service Hotline 客戶服務熱線：(852) 8210 8210
Service E-mail 電郵地址：8210service@gilman-group.com
Please register now at 請即上網登記：www.toolbox.hk
Website 網址：www.gilman-group.com

