



洗衣機

用戶手冊

PTW70DD

PTW80SD

請閱讀本手冊

使用前請閱讀有關安裝的所有說明和解釋。請仔細按照說明進行操作。請妥善保管操作說明，以備日後使用。

目錄

安全說明

■ 安全說明.....	2
-------------	---

安裝

■ 產品說明.....	8
■ 配件.....	8
■ 洗衣機包裝.....	9
■ 打開包裝箱.....	9
■ 安裝區域.....	9
■ 機底蓋安裝.....	10
■ 排水軟管安裝.....	10
■ 調節洗衣機水平.....	10
■ 水龍頭選擇.....	11
■ 進水軟管、水龍頭和洗衣機的連接.....	11

操作

■ 洗衣前準備.....	12
■ 洗衣.....	12
■ 洗衣後.....	12
■ 洗衣注意事項.....	13
■ 洗衣劑和洗衣粉的使用.....	13
■ 控制台.....	14
■ 選項.....	15
■ 個性化設置洗衣程序.....	16
■ 洗衣過程操作.....	16
■ 洗衣程序表.....	17

維護

■ 清潔和保養.....	18
■ 清潔機體.....	18
■ 清潔進水過濾程序.....	18
■ 清洗排水泵過濾程序.....	19
■ 故障排除.....	20
■ 技術資訊.....	21

安全說明

■ 安全說明

為了您的安全，必須遵循本手冊中的資訊，以將起火、爆炸、觸電的危險降到最低，防止財產損失、人身傷害或死亡。

- 本電器可供身體、感官或精神能力不足或缺乏經驗和知識的人員（包括兒童）使用，前提是由負責其安全的人員對其進行監督或指導。
- 應監督兒童以避免其玩耍本電器。
- 如果電源線損壞，則必須由製造商、其服務代理商或具有類似資格的人員進行更換，以避免危險。
- 使用隨電器一起提供的新軟管套件，舊軟管套件不能重複使用。
- 不得用地毯阻塞開口。
- 本電器僅供家居使用。

安全說明

型號	洗衣重量	標準水壓
PTW70DD	7.0公斤	0.03MPa ~ 0.8MPa
PTW80SD	8.0公斤	0.03MPa ~ 0.8MPa

安全說明

符號說明：



警告！

這種符號和警示語組合表示潛在的危險情況，可能導致死亡或重傷。



小心！

這種符號和警示語組合表示潛在的危險情況，可能導致輕微傷害或財產和環境破壞。



注意！

這種符號和警示語組合表示潛在的危險情況，可能導致輕微傷害。

安全說明



警告！

觸電危險！

- 本電器僅供室內使用。
- 請勿將洗衣機放在潮濕的地方。
- 請勿將手插入正在運轉的滾桶中。
- 如果滾桶在打開蓋子後15秒鐘內沒有停止，請停止使用機器並進行維修。
- 在對電器完成任何維護之前，請拔下電源插頭。
- 使用後，請務必拔下電源插頭並關閉供水。
- 為了確保安全，必須將電源插頭插入接地的三孔插座中。仔細檢查並確保插座正確可靠地接地。
- 必須由合格的技術人員按照製造商的說明和當地安全法規連接水管和電氣設備。

對兒童的危險！

- 本電器可供包括兒童，或肢體、感官或精神能力較弱或缺乏經驗和知識的人使用，前提是有負責其安全的人員進行監督或指導並瞭解相關危險。禁止兒童玩耍電器。兒童不得在沒有監督的情況下進行清潔和使用者維護。
- 動物和兒童可能會爬入機器。每次操作前都要檢查機器。
- 應監督兒童以避免玩耍本電器。
- 機器運行過程中可能很熱，在操作期間應讓兒童和寵物遠離機器。

安全說明

爆炸危險！

- 請勿洗衣或乾燥已被易燃或易爆物質（例如蠟、油、油漆、汽油、除油劑、乾洗溶劑、煤油等）清洗、浸泡或沾染過的物品，否則可能導致起火或爆炸。
- 事先用手徹底洗淨衣物。



小心

安裝產品！

- 本電器僅供室內使用。
- 本機不可嵌入安裝。
- 不可阻塞開口。
- 洗衣機不得安裝在浴室或非常潮濕的房間以及有爆炸性或腐蝕性氣體的房間中。
- 使用電器之前，請先取下所有包裝和運輸螺栓。否則，可能會導致嚴重損壞。
- 帶有單進水閥的洗衣機只能連接到冷水水源。
- 確保安裝後插頭方便使用。

電器損壞風險！

- 本產品僅供家居使用，並且僅適用於適合機洗的紡織品。
- 請勿攀爬並坐在機器頂蓋上。
- 不要靠在機器門上。
- 搬運機器時的注意事項：

安全說明

1. 運輸螺栓應由專業人員重新安裝到機器上。
2. 應從機器中排出積水。
3. 小心搬運機器。抬起時，切勿握住機器上突出的零件。運輸過程中，不能將機門用作把手。
4. 該電器很重。運輸時需小心。
 - 請不要大力關門。
 - 禁止洗滌地毯。

操作電器!

- 第一次洗滌衣物之前，應先不放入衣物將整個程序運行一遍。
- 禁止使用易燃易爆或有毒溶劑。汽油和酒精等不得用作清潔劑。僅選擇適合機洗的洗衣劑，特別是適用於滾筒的洗滌劑。
- 確保清空所有口袋。鋒利而堅硬的物品，例如硬幣、胸針、釘子、螺釘或石頭等，可能會嚴重損壞本機。
- 打開門之前，請檢查滾筒內的水是否已排乾。如果發現有水，請不要打開門。
- 當產品排出熱水時，請小心燙傷。
- 請勿在洗衣過程中用手注水。
- 程序完成後，請等待兩分鐘再打開門。

安裝

■ 產品說明

頂蓋

進水閥

排水軟管

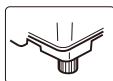
電源盒和插頭

控制面板

機架

機體

把手

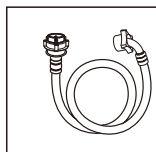


可調腳旋鈕

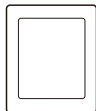
📌 注意!

- 產品線形圖僅供參考，請以實際產品為準。

■ 附件



進水軟管組件



機體護板



手冊



螺釘



排水管組件

📌 注意!

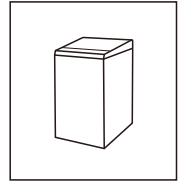
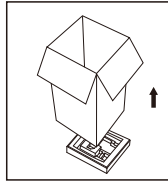
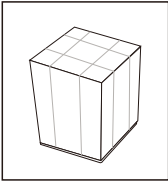
- 注意：如果機器上已經安裝了排水管，則附件中沒有彈簧夾和排水管。

安裝

⚠ 警告!

- 包裝材料（例如薄膜、泡沫聚苯乙烯）可能會對兒童造成危險。
- 有窒息危險！使所有包裝遠離兒童。

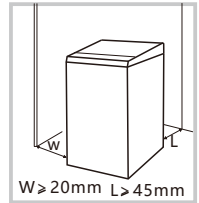
1. 拆下紙箱和泡沫塑料包裝。
2. 抬起洗衣機並拆下底部包裝。
3. 撕下固定電源線和排水軟管的膠帶。
4. 從滾筒上拆下進水軟管。



■ 安裝區域

⚠ 警告!

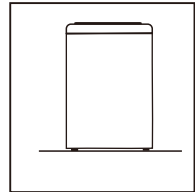
- 穩定性對於防止產品偏移很重要！
- 確保產品未壓在電源線上。



$W > 20\text{mm}$ $L > 45\text{mm}$

在安裝機器之前，應選擇以下特點的位置：

1. 堅硬、乾燥和水準的表面
2. 避免陽光直射
3. 足夠的通風
4. 室溫高於 0°C
5. 遠離熱源，例如煤炭或天然氣。

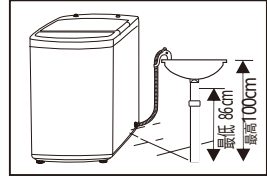
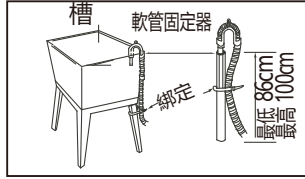
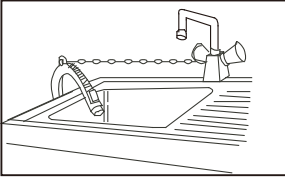


安裝

■ 排水軟管安裝

⚠ 警告!

- 請勿扭結或拉長排水軟管。
- 正確放置排水軟管，否則可能會因漏水造成損壞。
- 如果排水軟管太長，請勿強行將其插入洗衣機，否則會引起異常聲音。

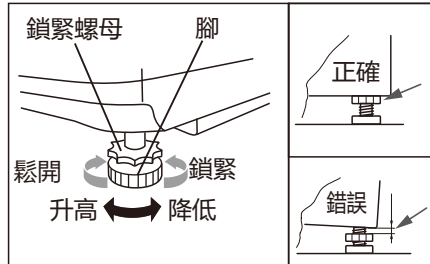


■ 調節洗衣機水平

⚠ 警告!

- 必須將四個支腳上的鎖緊螺母擰緊到外殼上。

1. 檢查支腳是否緊密連接到機體。如果沒有，將其旋轉到原始位置，擰緊螺母。
2. 檢查產品是否與水平儀對齊，必要時進行修正。
3. 鬆開防松螺母並轉動支腳，直到其與地板緊密接觸。
4. 正確鎖定後，再次按四個角以確保正確調整。



安裝

■ 選擇水龍頭

請選擇適當的水龍頭。



普通水龍頭



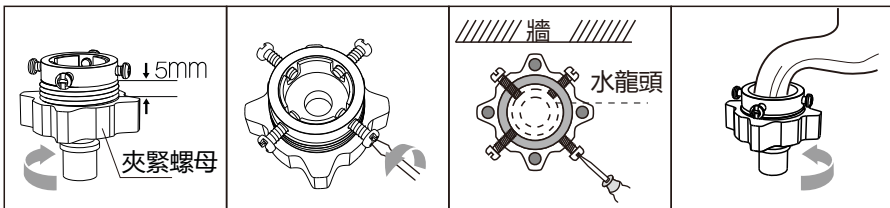
螺旋式水龍頭



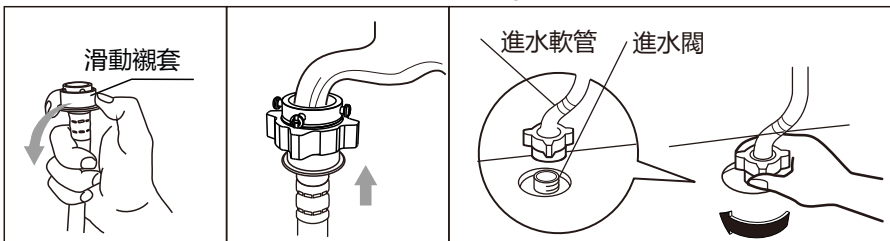
洗衣機專用水龍頭

■ 進水軟管、水龍頭和洗衣機的連接

1: 普通水龍頭與進水軟管之間的連接。

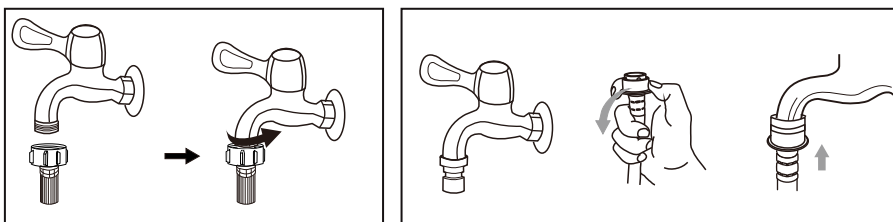


1. 鬆開鎖緊螺母，露出5毫米螺紋
2. 鬆開四個螺栓
3. 在水龍頭上安裝連接座並均勻擰緊螺栓
4. 擰上鎖緊螺母



5. 按滑套，將進水軟管插入連接座
6. 連接完成
7. 連接安裝後，檢查是否漏水

2: 螺旋式水龍頭和進水軟管之間的連接。



螺旋式水龍頭和進水軟管

洗衣機專用水龍頭

⚠ 警告!

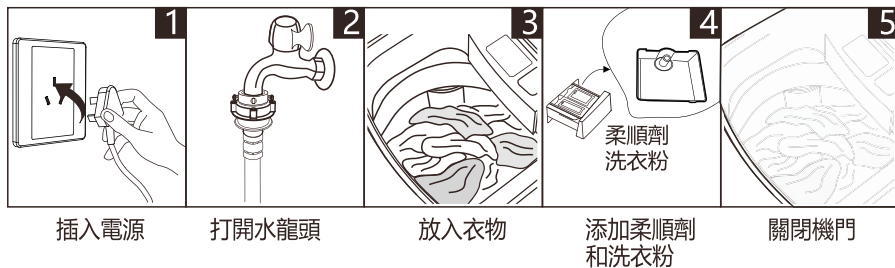
- 防止漏水或損壞，請遵循本章中的說明!
- 請勿扭結、擠壓、改裝或切斷進水軟管。

操作

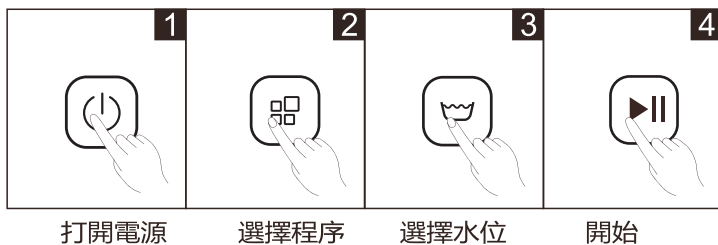
■ 洗衣前準備

⚠ 小心!

- 清洗之前，請確保已正確安裝。
- 第一次洗滌之前，應先不放入衣物將整個程序運行一遍。



■ 洗衣



🔔 注意!

- 如果選擇預設程序，則可以跳過步驟2、3。

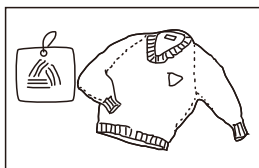
■ 洗滌後

洗滌完成後，蜂鳴器將發出蜂鳴聲，並自動切斷電源。然後取出衣物。

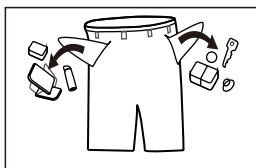
操作

■ 洗衣注意事項

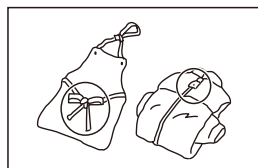
- 洗衣機的工作條件應為 (0-40) °C。如果在0°C以下使用，可能會損壞進水閥和排水系統。如果機器放置場所低於0°C，則應將其轉移到正常環境溫度下，確保供水軟管和排水軟管在使用前未凍結。
- 洗滌前，請檢查標籤和洗衣劑使用說明。請使用適合於機洗的無泡沫或少泡沫洗衣劑。



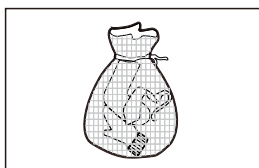
檢查標籤



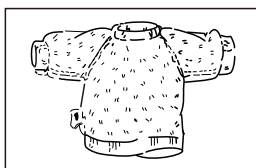
取出口袋中的所有物品



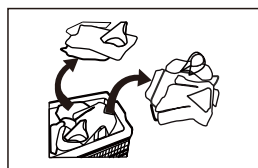
拉上拉鍊或系上紐扣



將小件衣物放進洗衣袋



將易起絨的長絨織物翻過來



分別洗滌質地不同的衣服

⚠ 警告!

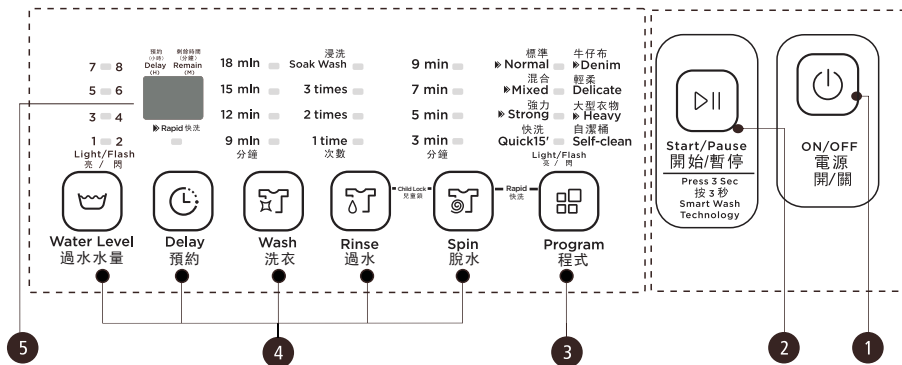
- 洗單件衣服時，很容易造成明顯的離心，並由於不平衡而發出警報。因此，建議增加一、兩件衣物一起洗滌，以使排水順暢。
- 請勿洗滌接觸過煤油、汽油、酒精和其他易燃材料的衣服。

■ 洗衣劑和洗衣粉的使用

- 對於結塊或粘稠的洗衣劑或添加劑，在將其倒入洗衣劑盒之前，建議用水進行稀釋，以防止加水時洗衣劑盒的入口被阻塞和溢出。
- 請針對洗滌溫度選擇合適的洗衣劑類型，以減少水和能源消耗同時獲得最佳洗滌效果。

操作

■ 控制面板



注意!

- 圖片僅供參考，請以實際產品為準。

1 電源

開機和關機。

2 開始/暫停

按下按鈕開始或暫停洗滌程式。

3 程式

根據衣物類型選擇。

4 選項

可以選擇其他功能，選擇後會亮起。

5 顯示

顯示幕顯示洗衣機設置、預計剩餘時間、選項和狀態訊息。在整個洗衣過程中，顯示屏將一直亮著。

LED閃爍時，表示延遲啟動機器的時間。LED點亮時，表示剩餘的程序時間。

操作

■ 選項

僅適用於具有這些功能的洗衣機。



水量

根據衣物類別、髒汙程度和洗滌習慣選擇水量。



洗衣



過水



脫水

洗衣/過水/脫水

可以選擇洗滌時間、漂洗時間、脫水時間和其他設置。



Delay

預約

設置延時功能

1. 選擇一個程序
2. 按延時按鈕選擇時間
3. 按[開始/暫停]開始延時操作



開機



選擇程序



設置時間



開始

取消延時功能

按下[延時]按鈕，直到“延時”指示燈熄滅。應在啟動程序之前按下。
如果程序已經啟動，應按[開關]按鈕重設程序。

⚠ 警告!

- 洗單件衣服時，很容易造成明顯的離心，並由於不平衡而發出警報。因此，建議增加一、兩件衣物一起洗滌，以使排水順暢。
- 請勿洗滌接觸過煤油、汽油、酒精和其他易燃材料的衣服。



▶Rapid 快洗

快洗



開關



▶Rapid 快洗



▶Rapid 快洗

Rapid 燈



開始



~G~

兒童鎖

避免兒童誤操作。



開機



開始



按兒童鎖

⚠ 小心!

- 同時按下兩個按鈕即可取消該功能。
- “兒童鎖”將鎖定除[開關]以外的所有按鈕。

操作

■ 個性化設置洗滌程序

客戶可以根據實際需要選擇洗衣程序，並設置洗滌時間、漂洗時間、脫水時間、水量和預約時間。



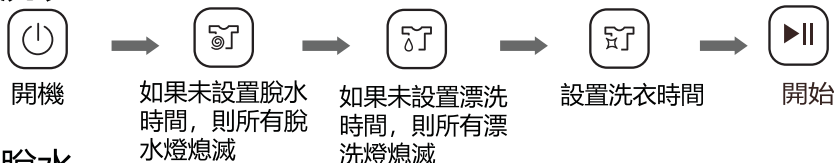
■ 洗滌過程操作

客戶可以根據需要設置單次洗滌或自由組合洗滌、漂洗和脫水程序。不同型號的詳細操作如下：

一鍵智能洗衣



僅洗衣



僅脫水



洗衣+漂洗+脫水



注意!

注意：其他程序組合與上面相同。

操作

■ 洗衣程序表

燈光/閃光

XXXX □ XXXX

XXXX □ XXXX

XXXX □ XXXX

XXXX □ XXXX



程序

根據衣物類型選擇程序。
僅適用於具有這些功能的洗衣機。

程序

牛仔布	適合洗滌髒汗牛仔/耐磨衣物。
快洗15分鐘	適合洗滌輕微髒汗衣物和夏季衣物。
輕柔	速度較輕柔，洗滌和脫水速度較慢，以盡可能減少磨損和變形。
混合	適合洗滌棉、亞麻、黃麻衣物。
標準	標準織物洗滌程序，適合洗滌麻棉織物。洗一次，漂洗兩次，脫水時間稍長。
強力	洗衣時間較長，水流較強，因此洗滌效果更好。
大型衣物	適合洗滌重度髒汗/耐磨衣服。
快洗	1. 啟動快洗功能 2. 按程式/脫水按鈕啟動RAPID快洗功能 3. RAPID 顯示燈亮著 4. 可以再按程式/脫水按鈕取消RAPID快洗功能
負載控制系統	洗衣機將根據負載重量自動選擇水位。 1. 當滾筒中有水時，此功能不可用。 2. 在按下[開始/暫停]按鈕之前，如果使用者選擇了水位，則沒有未知重量功能。 3. 按[開始/暫停]按鈕後，洗衣機將運行未知重量功能。使用者也可以根據需要選擇水位。
浸洗	選擇SOAK WASH浸洗選項，操作程式在洗滌完成之後，在桶裡保留最後一次漂洗的水作浸洗及浸泡用途。因不設定時以便長時間使用，使用者需在完成後自行啟動脫水功能以便排水及旋乾衣物
自潔桶	使用Normal標準/Denim 牛仔布/Mix混合/Strong強力/Heavy大型衣物這5個程式及選擇3檔及以上水位後，會自行啟動自潔桶功能。功能啟動後，Self-Clean指示燈會閃亮而所選程式的指示燈亦一併亮著/閃亮。 自潔桶功能在最後一 Self-Clean 自潔桶 次漂洗之後進行排水並排到一定水位（大約是1段和2段水位之間），接著啟動脫水功能並借脫水慣性力讓水旋到桶內各個地方進行沖洗以確保洗衣桶潔淨。

維護

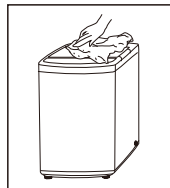
■ 清潔和保養

⚠ 警告!

- 開始維護之前，請拔下設備電源，然後關閉水龍頭。

■ 清潔機體

正確維護洗衣機可以延長其使用壽命。必要時，可用稀釋的非研磨性中性清潔劑清潔表面。如果有水溢出，請立即用濕布將其擦拭乾淨。不允許使用任何尖銳物品。



⚠ 注意!

- 禁止使用甲酸及其稀釋溶劑或類似物，例如酒精、溶劑或化學產品等。

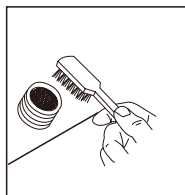
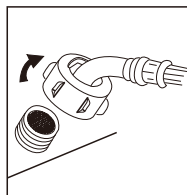
■ 清潔進水過濾程序

⚠ 注意!

- 如果進水慢，則必須清潔進水過濾程序。

清潔洗衣機進水過濾程序：

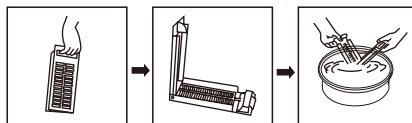
1. 從洗衣機背面擰下進水管。
2. 用尖嘴鉗拉出過濾程序，清洗後重新裝回。
3. 用刷子清潔過濾器。
4. 重新連接進水管。



棉絨過濾器清潔

1. 洗衣機有內置的棉絨過濾器，有助於在洗滌過程中收集棉絨。
2. 建議每10個週期清潔一次棉絨過濾器。
3. 取出並用水清洗過濾器，然後將其放回洗衣機中。

魔術過濾程序



普通過濾程序



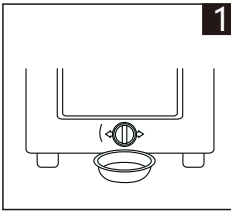
維護

■ 清洗排水泵過濾程序

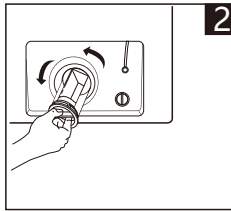
僅適用於具有這些功能的洗衣機。

⚠ 警告!

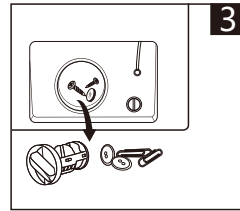
- 小心熱水!
- 讓洗衣劑溶液冷卻。
- 清洗之前，請拔下電源插頭，以免觸電。
- 排水泵過濾程序可以過濾洗滌中的紗線和少量異物。
- 定期清潔過濾程序，以確保洗衣機正常運行。



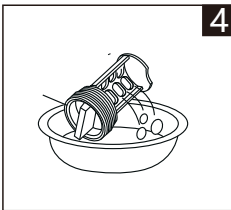
將水從泵中排出，使用容器收集水。



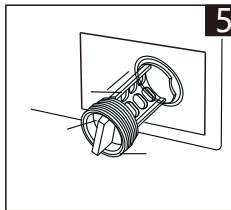
逆時針旋轉打開過濾程序。



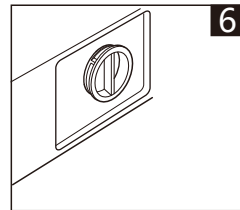
清除異物。



清潔過濾程序。



重新安裝，並調整凸出的位置以對準泵孔。



順時針擰緊泵蓋。

⚠ 小心!

- 確保正確安裝閘蓋和緊急排水軟管，應將蓋板與孔板對齊插入，否則可能漏水；
- 使用電器時，根據選擇的程序，泵中可能有熱水。切勿在清洗過程中拆下泵蓋，始終等到電器完成程序並排完水為止。裝回蓋板時，請確保將其重新擰緊。

維護

■ 故障排除

如果設備不能啟動或在運行期間停止，首先嘗試根據下表找到解決方法。如果無法解決，請與服務中心聯繫。

描述	檢查項目
不洗滌	檢查是否電源關閉或保險絲燒壞。 檢查電源電壓是否過低。 檢查水量是否達到要求的水位。（如果水量沒有達到要求的水位，則洗衣機不工作） 檢查是否設置為“延時”洗衣模式。（只有達到預定時間才會開始工作）
沒有水流入	檢查是否電源關閉或保險絲燒壞。 檢查是否供水中斷或水壓太低。 檢查進水軟管是否連接正確並且水龍頭已打開。 檢查進水閥的濾網是否被灰塵堵塞。 檢查進水閥線圈是否損壞。（當進水閥打開時，輕微的電磁聲是正常現象） 檢查按下電源開關後是否按下“開始/暫停”按鈕。
排水異常	檢查排水軟管的位置是否過高。 檢查排水軟管末端是否密封。 檢查排水閥的內部橡膠圈是否被灰塵堵塞。
脫水異常	檢查門蓋是否關閉。 檢查是否衣物堆積在桶的一側，或者衣物放置過多。 檢查洗衣機是否處於穩定狀態或傾斜狀態。（地面不平）。 檢查電機皮帶是否鬆動。

描述	原因	解決方法
E1	進水異常報警。	檢查水龍頭是否打開。
E2	排水尚未結束報警。	檢查水位感測器和排水泵。
E3	洗衣機洗滌、脫水前，機蓋未關閉報警。	關上機蓋。
E4	衣服失衡報警。	用手平衡桶中的衣服。
EXX	其他	請先重試，如果仍有問題，請致電服務熱線。

注意!

- 檢查後，啟動電器。如果出現再次問題或顯示幕顯示其他報警代碼，請聯繫服務中心。

維護

■ 技術資料

標準水壓 0.03MPa ~ 0.8MPa

型號	洗衣容量	尺寸 (W*D*H毫米)	淨重	額定 功率	電源
PTW70DD	7.0公斤	515x525x910	31公斤	400W	220V~, 50Hz
PTW80SD	8.0公斤	550x565x920	38公斤	450W	220V~, 50Hz

請記錄下列產品資料

● 型號

● 機身編號

● 經銷商名稱

● 購買日期

本產品不斷改進中，如功能有所更改，恕不另行通知，如有疑問，請與客戶服務中心聯絡，不便之處，敬請原諒。

說明書內容以英文版本為準

ToolBox Customer Service Centre 客戶服務中心：
4/F, DCH Building, 20 Kai Cheung Road, Kowloon Bay, Hong Kong
香港九龍灣啓祥道20號大昌行集團大廈4樓

Customer Service Hotline 客戶服務熱線：(852) 8210 8210
Service E-mail 電郵地址：8210service@gilman-group.com
Please register now at 請即上網登記：www.toolbox.hk
Website 網址：www.gilman-group.com



a Gilman Group Company