

用户手册

洗衣機

## 內容

安全資訊	2	第一次使用前	11
安全說明	3	日常使用	11
產品說明	4	提示與訣竅	13
安裝說明	5	保養與清潔	14
控制面板	7	疑難排解	16
特別功能	8	技術資料	18
設定	9	環境關懷	19
程序表	9		

如有更改恕不另行通知

## ⚠ 安全資訊

請務必依據提供的指示操作本機，否則會發生安全事件。請在安裝和使用本機之前，仔細閱讀所提供的指示。對於安裝和使用錯誤所造成的人身傷害或損害，製造商概不負責。務必將說明書擺放在安全可觸及的地方，以便將來參考。

## 青少年和易受傷者的安全

- 未滿 8 歲的青少年不得使用本機。8 歲 (或) 以上之青少年、身體官能或心智能力衰退者，或是經驗與使用知識缺乏者，在負責其安全的人員在旁看護或指示本機的使用方法，並讓他們了解可能之危險的情況下，方可使用本機。
- 除非監護人持續在旁監看，否則青少年、身體官能或心智能力衰退者應遠離本機。
- 請勿讓青少年將本機器成玩具。
- 將洗衣劑放在青少年不易觸及的地方。
- 打開機門時，請讓青少年和寵物遠離這部機器。
- 體格、感官或精神能力不健全，或者是缺少經驗和知識的青少年和人士不得清潔和維護本機。

## 一般安全需知

- 本機僅供一般家庭使用。
- 請勿變更本機規格。
- 本機衣物量上限為 7 kg。請勿超過每個程序的衣物量上限（請參閱「程序」章節）。
- 插座連接處進水點的操作水壓必須介於 0.5 bar (0.05 MPa) 和 8 bar (0.8 MPa)。

- 底座的通風開口絕對不能被地毯、地墊或任何地板的遮蓋物堵塞。
- 請使用隨附的新軟管組件，或是「授權服務中心」所提供的新軟管組件來連接本機和主水管。
- 舊的軟管組件不得再次使用。
- 如果電源供應電線損壞，則必須由製造商、其授權服務中心或或類似的合格人員進行更換，以避免發生觸電危險。
- 在進行任何維護作業前，請先停止本機，並從插座將電源插頭拔下。
- 請勿使用高壓噴霧和/或蒸氣清潔機器。
- 請使用濕潤的布清潔本機。僅限使用中性和清潔劑。請勿使用任何研磨性產品、研磨性清潔抹布、溶劑或金屬物體。

## 安全說明

### 安裝



安裝必須符合相關國家規範。

- 拆除所有包裝和搬運用螺栓，包含具有塑膠套筒的橡膠刷。
- 將搬運用螺栓存放在安全的場所。將來如果要移動本機，必須將滾筒上鎖以避免內部損傷。
- 移動本機時務必小心，因為器具很重。請務必使用安全手套，並穿上有包覆性的鞋子。
- 請按照本機隨附的安裝指示進行安裝。
- 本機若受損，請勿安裝或使用。
- 請勿在溫度低於 0°C，或在會暴露於風雨的環境中安裝或使用本機。
- 安裝本機的地面必須是平穩、防熱且乾淨的。
- 務必讓本機與地板間可流通空氣。
- 將本機安裝至固定位置後，請利用水平儀檢查其是否保持水平狀態。如果不是，請視情況將機腳予以調整。
- 請勿將本機直接安裝在地板排水系統上。
- 請勿對本機使用噴灑水分，而且不要讓本機暴露在過量濕度中。
- 請勿將本機安裝在本機上蓋無法完全打開的位置。
- 請勿將關閉容器置於本機下方以承接可能的漏水。請與「授權服務中心」聯絡，確認哪些是可以使用的配件。

### 電氣連接



警告! 可能會導致火災和觸電危險。

- 本機必須接地。
- 一律使用已正確安裝的防震插座。
- 確定銘牌上的參數與主電源電功率額定值相容。
- 請勿使用多插頭轉接插座和延長線。
- 請確認本機的電源插頭和電線不會遭到損壞。若需要更換電源線，應該交由我們的授權服務中心執行。
- 只有在安裝結束時才能將電源插頭接上電源插座。請確認於安裝之後，電源插頭位於伸手可及之處。
- 如果雙手潮濕，請勿接觸電源線或電源插座。
- 請勿以拉扯電源線的方式拔掉本機電源線。請一律從電源插頭處拔下。
- 本機配有 13 A 的電源插頭。如果必須更換電源插頭的保險絲，請使用 13 A ASTA (BS 1362) 的保險絲。

### 水源連接

- 進水的溫度不應超過 25°C。
- 切勿損壞水管。
- 將本機連上全新管線、久未使用曾進行維修的管線，或裝配新裝置(水表等)之前，請讓水完全流乾與潔淨。
- 確保使用本機期間和初次使用之後沒有明顯的漏水問題。

- 若進水軟管太過短，請勿使用延長管。和授權服務中心聯絡更換進水軟管。
- 拆除本機包裝時，可看見水從排水軟管流出。這是因為已在原廠對本機進行水流測試。
- 排水軟管可以延伸至 400 cm。請聯絡授權服務中心，取得更多排水軟管與延長部分。
- 請確認於安裝之後，水龍頭位於伸手可及之處。

## 使用方式

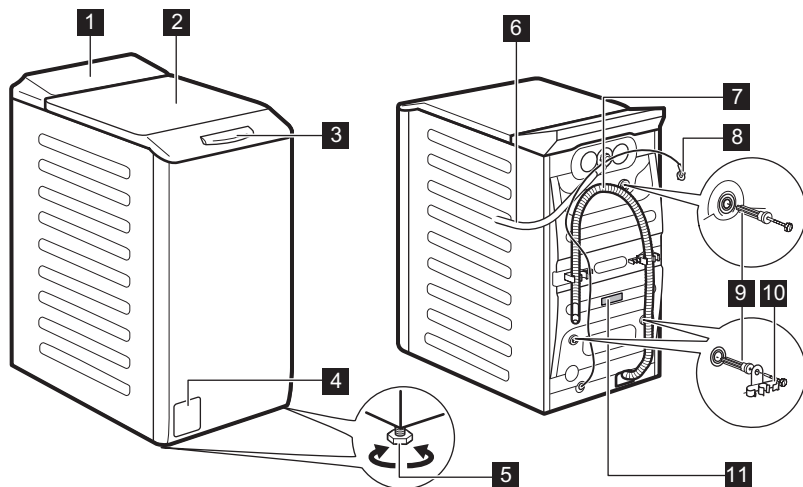


**警告!** 受傷、觸電、失火、燙傷或對本機造成損壞的風險。

- 請遵守洗衣劑包裝的安全說明。
- 請勿將易燃產品或沾濕易燃產品的物品放入、靠近本機，或放在本機上。
- 請勿清洗因為油脂或任何其他油膩物質而嚴重髒污的衣物。這可能毀損洗衣機的橡膠零件。先用手預先清洗衣物，然後再將之放入洗衣機。
- 請確定已取下要洗衣物上的所有金屬物件。

## 產品說明

### 本機概述



- 1** 控制板  
**2** 上蓋

## 服務

- 聯絡「授權服務中心」以修復本機。僅可使用原廠的備用零件。
- 請注意，自行維修或是非專業維修可能會造成安全後果，並可能導致保固無效。
- 關於此產品內部的燈和備用零件燈另行販售：這些燈的作用是抵抗家電中的極致物理情況（例如溫度、振動、濕度），或是顯示關於家電操作狀態的相關資訊。這些燈設計並非用於其他應用程式且不適用於家庭房間照明之用。

## 廢棄處理



**警告!** 受傷或窒息的風險。

- 拔除本機的主電源線和水源。
- 剪斷本機附近的主電源線並丟棄。
- 移除機門門門，以防止兒童或寵物被關在滾筒內。
- 丟棄本機時，需依據當地廢棄電氣與電子設備 (WEEE) 的棄置規定。

- 3** 上蓋把手  
**4** 排水泵過濾器

- 5 調整本機高度的機腳
- 6 進水軟管
- 7 排水軟管
- 8 電源纜線

- 9 搬運用螺栓
- 10 軟管支撐
- 11 銘牌

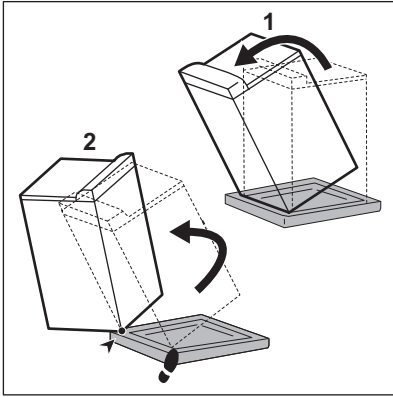
## 安裝說明



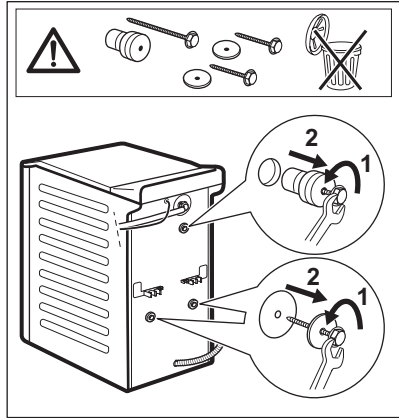
警告! 請參閱「安全性」一章。

### 拆除包裝

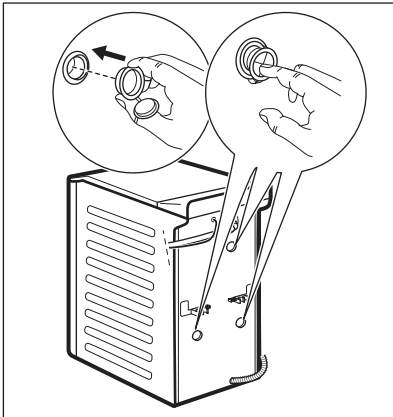
1.



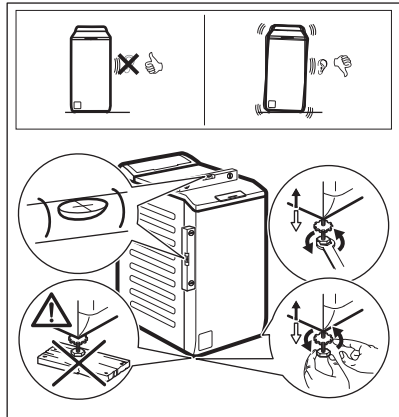
2.



3.



4.



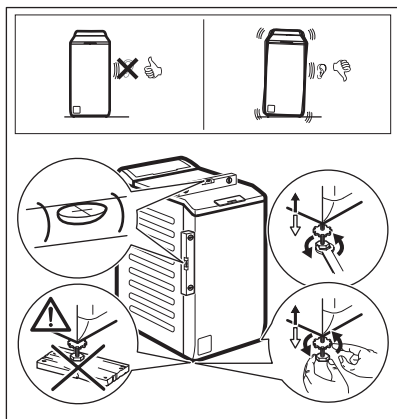
**i** 建議您保存包裝及搬運螺絲以便於運輸本機。

正確調整本機，以防止本機在運行時發生振動、噪音和移動。

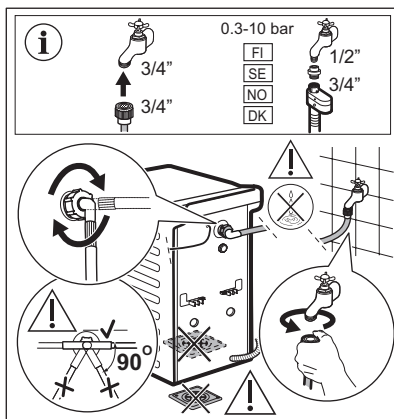


**警告!** 請勿將紙盒、木材或同質材料放在本機機腳下方調整高度。

## 定位



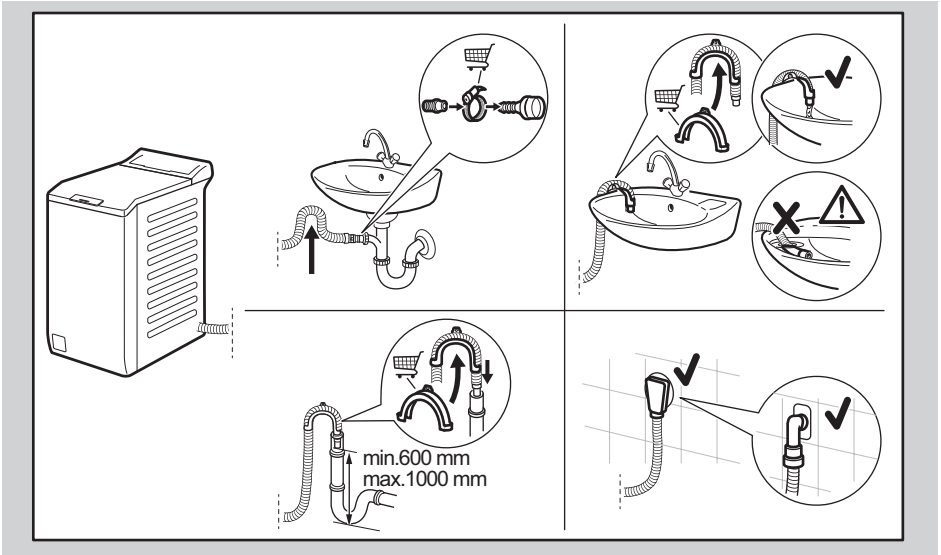
## 供水



設備隨附的配件可能會因型號而異。

**i** 確認軟管沒有任何損傷，接頭處沒有任何洩漏。若進水軟管太過短，請勿使用延長管。請聯絡服務中心更換進水軟管。

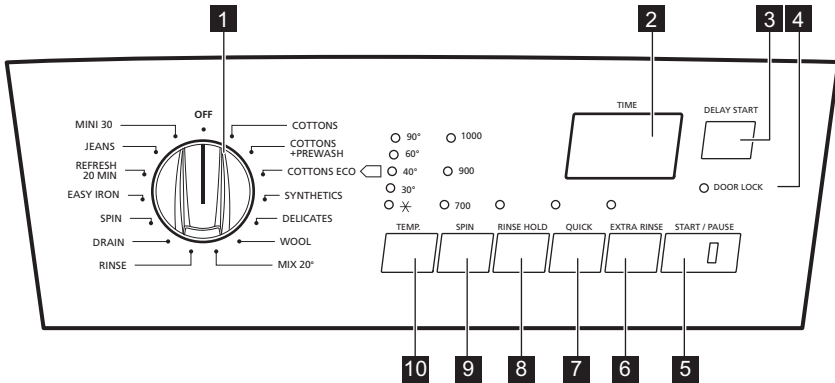
## 排水



排水軟管高度必須在 600 mm 以上、1000 mm 以下。  
排水軟管可以延伸至 4000 mm。請聯絡授權服務中心，取得更多排水軟管與延長部分。

## 控制面板

### 控制面板說明

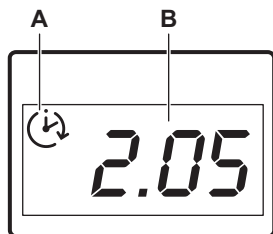


- 1** 設定程序旋鈕
- 2** 顯示項目
- 3** 延時啟動 按鈕

- 4** 上蓋指示燈 門鎖
- 5** 開始/暫停 按鈕
- 6** 額外過水 按鈕

- 7** 快洗 按鈕
- 8** 暫停排水 按鈕
- 9** 脫水轉速 減少按鈕

## 顯示器



- **A**  
延遲開始。  
按下預約啟動按鈕時，顯示器會顯示預約啟動時間。
- **B**

## 特別功能

### 溫度

藉由此特別功能，您可以改變預設的溫度。

指示燈 **\*** = 冷水。

將會出現設置溫度指示燈。

### 脫水轉速

藉由此功能，您可以設定脫水轉速。對於最大脫水轉速，請參閱「程序」。

設定轉速的指示燈亮起。

**i** 若要排出清水，請參閱「在程序結束時」章節。

### 暫停排水

選擇此選項以減少皺摺：

- 滾筒內有水時，洗衣程序會結束。滾筒會定期轉動以減少起皺現象。
- 機門會保持鎖定狀態。您必須將水排乾，才能打開機門。

**i** 若要排水，請參閱「程序結束之後排出水分」。

## 10 溫度 按鈕

此區域顯示項目如下：

1.25 - 程序持續時間

- 0 - 程序已完成。
- 2h - 延遲開始時數
- E20 - 警報代碼 (請參閱「疑難排解」一章)
- Err - 錯誤訊息。不正確的選項選擇：如果出現以下情形，顯示器會顯示此訊息幾秒鐘：
  - 您所設定的選項並不適用於該程序。
  - 您可以在程序運作時變更程序。

## 快洗

藉由此特別功能，您可以縮短程序持續時間。

輕度髒污或欲使其清新的衣物，可使用此特別功能。

相關指示燈會亮起。

## 額外過水

藉此選項，您可以將一些過水步驟加入洗衣程序。

對洗衣劑殘留物敏感的人士或在水質極軟的地區可使用此選項。

相關指示燈會亮起。

## 延時啟動

藉由此功能，您可以將程序延遲 30 分鐘至 20 小時開始。

相關指示燈會亮起，顯示器則會顯示延遲時間。



## 設定

### 聲音訊號

當下列情形發生時，會發出聲音訊號：

- 程序已完成。
- 本機故障。

若要停用/啟用聲響，同時輕觸按鈕

暫停排水 和 快洗 同時維持 4 秒。



如果您關閉聲音訊號，當本機故障時，它們仍會繼續運作。

### 程序表

程序 溫度範圍	最大洗衣量 最大脫水轉速	程序說明 (衣物類型和髒污程度)
棉質 90°C - 冷洗 (✱)	7 kg 1000 rpm	白色棉質。嚴重或一般髒污的衣物。
棉質 + 預洗 90°C - 冷洗 (✱)	7 kg 1000 rpm	白色和有色棉質衣物。嚴重或一般髒污的衣物。
 棉質節能 60°C - 40°C <sup>1)</sup>	7 kg 1000 rpm	白色和不易褪色的棉質衣物。一般髒污的衣物。耗電量減少，且清洗程序的時間延長，以確保理想的清洗結果。
合成纖維衣物 60°C - 冷洗 (✱)	3 kg 1000 rpm	合成纖維或混合布料衣物。一般髒污的衣物。
纖細 40°C - 冷洗 (✱)	2,5 kg 700 rpm	質地纖細的衣物，如丙烯酸纖維、黏膠纖維及混合布料需要溫和清洗。一般或輕微髒污的衣物。
羊毛 40°C - 冷洗 (✱)	1,5 kg 1000 rpm	附有「手洗」處理符號之機洗毛織物、手洗毛織物和其他衣物 <sup>2)</sup> 。
混合 20° 20°C	2,5 kg 1000 rpm	適合具有輕度髒污的棉質、合成及混合布料衣物的特殊程序。設定此程序可減少耗電量。確認洗衣劑適合低溫，才能取得最佳洗滌效果。
過水	2,5 kg 1000 rpm <sup>3)</sup>	沖洗衣物和脫水。所有衣物，除了羊毛和非常纖細的衣物。根據衣物種類而降低脫水轉速。
排水	7 kg	將滾筒內的水排乾。所有衣物。
脫水	7 kg 1000 rpm	所有衣物，除了羊毛和纖細衣物。將衣物放入滾筒內脫水並將水排出。
易燙 60°C - 冷洗 (✱)	1 kg 900 rpm	需要輕柔洗滌的合成纖維衣物。一般和輕度髒污。 <sup>4)</sup>
清新 20 min 30°C	1 kg 900 rpm	合成和質地纖細的衣物。輕微髒污的衣物或欲清新的衣物。

程序 溫度範圍	最大洗衣量 最大脫水轉速	程序說明 (衣物類型和髒污程度)
牛仔褲 60°C - 冷洗 (✱)	3 kg 1000 rpm	粗斜牛仔和針織衫。也適用於深色衣物。
快洗 30 分鐘 30°C	1 kg 700 rpm	適合輕度髒污的合成和纖細衣物或適合欲清新的衣物之短期程序。


1) 此 60 °C 的程序且最大衣物量為「標準棉質 60 °C 程序」，可用於判斷在能源標籤上報告的值；測試以 IEC 60456:2010 為依據。

2) 此程序期間，滾筒會緩慢旋轉，以確保能輕柔地洗滌。這可能看起來像是滾筒並未旋轉或未適當旋轉，但這對此程序而言是正常的。

3) 預設的脫水轉速為 700 rpm。

4) 為減少皺摺，此程序會調節水溫並執行溫和洗滌與脫水階段。本機將增加一些沖洗作業。

### 程序選項相容性

程序	脫水轉速	暫停排水	快洗 1)	額外過水	延時啟動
棉質	■	■	■	■	■
棉質 + 預洗	■	■	■	■	■
 棉質節能	■	■		■	■
合成纖維衣物	■	■	■	■	■
纖細		■	■	■	■
羊毛	■	■			■
混合 20°	■	■		■	■
過水	■	■		■	■
排水					■
脫水	■				■
易燙	■	■		■	■
清新 20 min	■				■
牛仔褲	■	■			■
快洗 30 分鐘					■

1) 當您設定此特別功能時，我們建議您減少衣物量。可以保持全滿的衣物量，但洗滌效果可能不佳。建議衣物量：  
棉質衣物：3,5 kg，合成衣物和纖幼衣物：1,5 kg。

## 第一次使用前

**i** 在安裝期間或首次使用之前，您可能會發現本機中有一些水。這是在工廠中執行完整功能測試之後，本機中殘留的水份，如此可確保本機是以完美運作狀態提供給客戶，而且沒有使用方面的疑慮。

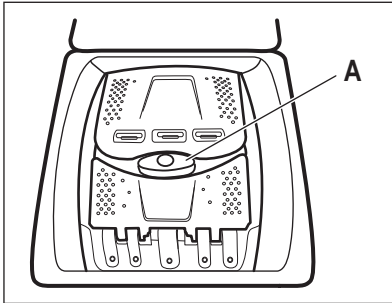
1. 將電源插頭連接到電源插座。

## 日常使用

**!** 警告! 請參閱「安全性」一章。

### 放入衣物

1. 打開本機上蓋。
2. 按下 **A** 按鈕



2. 請打開水龍頭。
3. 將少量的洗衣劑放入洗衣階段的盛載格。
4. 設定一個無衣物且在最高溫度清洗棉質衣物的程序，並開始運作。  
這會清除滾筒和洗衣筒內所有可能的污垢。

洗衣筒會自動打開。

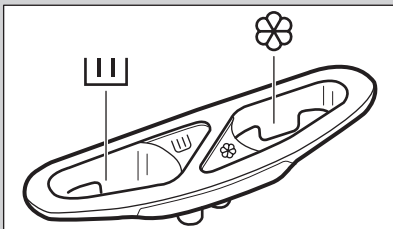
3. 將衣物逐件放入滾筒。
4. 請先輕甩衣物，然後再將其放入本機。請務必確定不要將過多衣物放入滾筒內。
5. 蓋妥滾筒及上蓋。

**!** 警告 在關閉本機上蓋前，請確定已正確關閉滾筒。

### 洗衣劑盛載格。使用洗衣劑和添加劑

1. 量取洗衣機指定使用的洗衣劑和衣物調理劑。
2. 將洗衣劑與衣物柔軟劑倒入適當的盛載格裡。

**i** 請務必遵守洗衣劑產品包裝上所列之說明。



當您設置預洗選項時，請將預洗階段的洗衣劑直接放入滾筒中。



洗衣階段的洗衣劑盛載格。




液體添加劑 (衣物柔軟劑、漿粉) 的盛載格。

**M** 標記是液體添加劑的最大容量。

### 設定程序

1. 轉動程序旋鈕以將本機切換成開啟，並設定程序：
  - 開始/暫停 按鈕的指示燈閃爍。


- 顯示器會顯示程序持續時間。
2. 必要時，您可以改變脫水轉速，或加入可用的特別功能。當您啟動選項時，設定選項的指示燈會亮起。

-  如果您設定不正確，顯示器會顯示訊息 **Error**。

## 無延遲開始啟動程序


按下 **開始/暫停** 按鈕。

- 開始/暫停 按鈕的指示燈會停止閃爍，並一直亮著。
- 程序開始，上蓋鎖緊，門鎖 指示燈亮起。
- 程序時間以一分鐘為單位遞減。


-  洗衣程序開始時，排水泵可以短時間運作。

## 開始程序，並且設定延遲開始功能

1. 不斷按下延時啟動按鈕，直到顯示器顯示您想要設定的預約時間為止。
2. 按下 **開始/暫停** 按鈕：
  - 上蓋上鎖且指示燈 門鎖 亮起。
  - 本機會開始倒數計時。
  - 完成倒數計時之後，程序會自動開始。

-  您可以在按下按鈕 **開始/暫停** 之前，取消或變更 延時啟動 選項的設定。按下 **開始/暫停** 按鈕後，您僅能取消 延時啟動 選項。

取消 延時啟動 選項：

- a. 按下 **開始/暫停** 按鈕以設定本機暫停。**開始/暫停** 按鈕的指示燈閃爍。
- b. 按下按鈕 延時啟動 直到顯示器顯示 。  
再次按下 **開始/暫停** 按鈕以立即開始程序。


## 改變特別功能

您只能在某些特別功能運作之前對其加以更改。

1. 按下 **開始/暫停** 按鈕。指示燈閃爍。
2. 變更特別功能。
3. 按下 **開始/暫停** 按鈕。程序會繼續。

## 打開上蓋

當程序或延遲開始程序運作時，本機上蓋會被鎖上。

-  **警告** 如果滾筒的溫度和水位過高，您將無法打開上蓋。

請在洗衣程序前十分鐘內，以及延遲開始程序開始運作時，打開上蓋：


1. 按下 **開始/暫停** 按鈕暫停本機。
2. 等候幾分鐘之後，您就能打開上蓋。
3. 蓋妥上蓋並再次按下按鈕 **開始/暫停**。該程序（或預約啟動）會繼續進行。

當程序運作時打開上蓋：


1. 轉動程序旋鈕至 OFF 位置以關閉本機。
2. 請等待幾分鐘，然後打開本機上蓋。
3. 關閉上蓋並再次設定程序。

## 取消執行程序

1. 轉動程序旋鈕至位置 OFF 以取消程序，並且停用本機。
2. 再次轉動程序旋鈕以啟用本機。現在您可以設定一個全新的洗衣程序。

-  在開始新的程序前，本機會排水。在此情況下，若未再次注入洗衣劑，請確定洗衣劑仍在洗衣劑盛載格中。

## 程序結束時

- 本機會自動停止。聲音訊號運作（如果已發動）。
- 按鈕 **開始/暫停** 的指示燈會熄滅，而顯示器  會亮起。
- 幾分鐘之後，門鎖指示燈 門鎖 會熄滅。
- 您可以打開上蓋。
- 將衣物自本機取出。請確定滾筒是空的。關閉水龍頭。
- 轉動程序旋鈕至 OFF 位置以關閉本機。將電源插頭從電源插座中拔出。
- 保持上蓋微開狀態，防止發黴和發出臭味。

清洗程序已完成，但滾筒中有水：

- 滾筒會定期轉動，以防止衣物皺摺。
- **開始/暫停** 按鈕的指示燈閃爍。上蓋仍然鎖定。
- 您必須將水排乾，才能打開上蓋。

排水：

1. 設定「排水」或「脫水」程序。如有必要，請降低脫水速度。
2. 按下 **開始/暫停** 按鈕：本機會排水並脫水。

3. 完成程序時，經過幾分鐘之後，您就能打開上蓋。
4. 轉動程序旋鈕至 OFF 位置以關閉本機。

按下其中一個按鈕以停用節能狀態。

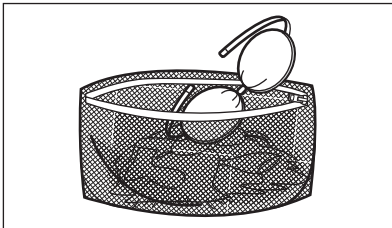
## 待機

洗衣程序結束幾分鐘後，如果您不停用本機，會啟動節能狀態。當本機處於待機狀態時，節能狀態會減少耗電量。

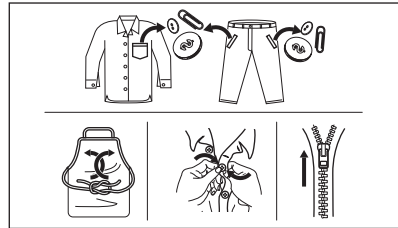
## 提示與訣竅

### 洗衣衣物

- 將衣物分為：白色、有色、合成纖維、纖細和羊毛。
- 請遵守衣物護理標籤上的洗衣說明。
- 請勿將白色及有色衣服放在一起洗。
- 第一次洗滌時，一些有色衣物會褪色。建議您在前幾次單獨清洗。
- 將多層織物、毛織品以及印製圖案的衣物由內向外翻。
- 使用適當的清潔劑來清洗和預先處理嚴重髒污，然後再將之放入滾筒中。
- 請小心清洗窗簾。拆下鉤子，將窗簾放在洗衣袋或枕套中。
- 切勿清洗沒有縫邊或切邊的衣物。請使用洗衣袋清洗小件和/或纖細衣物(例如帶有鋼圈的胸罩、腰帶、襪襪、鞋帶、緞帶等)。



- 洗衣量過少會在脫水階段造成失衡的問題，而產生強烈震動。如果發生此情況：
  - 中斷程序並打開機門(請參閱「日常使用」一章)；
  - 手動重新分配衣物量，讓衣物均勻分散在滾筒中；
  - 按下開始/暫停按鈕。脫水階段便會繼續。
- 扣好枕套、拉上拉鍊，並扣好鉤扣。繫好腰帶、繩線、鞋帶、緞帶和任何其他鬆脫的元件。
- 清空所有口袋並且攤開衣物。



### 頑固污漬

有些污漬只使用水和清潔劑是不夠的。

我們建議您先處理這些污漬，再將其放入本機中。

可使用的特殊去漬產品 使用該類型的污漬及布料適用的特殊去漬產品。

### 洗潔劑類型和用量。

洗潔劑的選擇和正確用量不僅會影響您的洗衣效果，還有助於避免浪費和保護環境：

- 僅使用洗衣機專用的洗潔劑和其他處理劑。首先，請按照這些通用規則：
  - 適用於各類衣物的洗衣粉(纖幼衣物除外)。偏好包含白色衣物的漂白劑和洗衣消毒劑的粉狀洗潔劑、
  - 適用於各類衣物或僅用於羊毛的洗衣液，低溫洗衣程序(最高 60 °C)最好採用洗衣液。
- 洗潔劑的選擇和用量取決於：織物的類型(纖細衣物、羊毛、棉質等)、衣服的颜色、洗衣量、髒污程度、洗衣溫度和洗衣水的硬度。
- 請遵守洗衣劑產品或其他處理劑包裝上的說明，而不要超過指定的濃度上限(MAX)。
- 不要混合不同類型的洗潔劑。

- 如有以下情況，請使用更少的洗潔劑：
  - 清洗少量衣物、
  - 衣物的髒污輕微、
  - 清洗時有大量泡沫。
- 使用洗衣錠或洗衣球時，務必將其放入滾筒內，而不是放入洗潔劑分配器中，然後遵循製造商的建議進行。
- 本洗衣機需要使用低泡洗滌劑，以防止泡沫過多、洗滌效果不理想以及對機器造成損壞。  
專為前置式洗衣機設計的低泡洗滌劑標有「前置式」、「高效」、「HE」，例如前置式冷動力或「Matic」。  
請勿在您的洗衣機中使用錯誤類型的洗滌劑，例如上置式洗衣機洗滌劑、手洗洗滌劑或皂基洗滌劑產品。這會導致泡沫過多、循環時間延長、轉速低、過水效果差和電機過載等問題。

#### 洗潔劑不足可能會導致：

- 洗衣效果不滿意、
- 洗滌物變成灰色、
- 衣物油膩、
- 設備中形成黴菌。

#### 洗潔劑過多可能會導致：

- 起泡、
- 降低洗衣效果、
- 沖洗不足、
- 對環境的影響更大。

## 保養與清潔



警告！請參閱「安全性」一章。

### 外部清潔

僅以溫肥皂水清潔本機。完全烘乾所有表面。請勿使用擦洗墊或任何會刮傷的材料。



警告 請勿使用酒精、溶劑或化學製品。



警告 請勿在金屬表面上使用含氯的洗衣劑。

### 除垢

如果您的水質硬度很高或適中，我們建議您使用洗衣機專用的除水垢產品。

定期查看滾筒以防止水垢及微粒。

## 環保指示

為省水、節能並保護環境，我們建議您遵照下列幾個指示：

- 髒污程度一般的衣物可以不必預洗，以節省洗潔劑、水和時間（同時也能保護環境！）。
- 將本機裝到每個程序指示的最大容量，能幫助協省能源和水。
- 藉由充分的事前處理可以去除污漬和部分污垢；衣物將可於較低的溫度清洗。
- 請參閱洗潔劑製造商的使用量建議，並確認家用自來水系統的水硬度，以使用正確的洗潔劑用量。請參閱「水質硬度」。
- 為所選的洗衣程序設定最大脫水轉速後，再將衣物放入滾筒乾衣機烘乾。這樣一來就能在烘乾時節省能源！

## 水質硬度

如果您的水質硬度很高或適中，我們建議您使用洗衣機專用的軟水劑。對於水質極軟的地區，沒有必要使用軟水劑。

若要知道您當地的水質硬度，請聯絡當地負責自來水的機關。

請使用正確的軟水劑用量。請遵守這些產品包裝上的說明。

僅以洗衣機專用的產品去除塵粒。請和洗衣程序分開處理。



請務必遵守您在這些產品包裝上找到的說明。

## 保養洗滌

若使用低溫程序，某些洗衣劑可能殘留在滾筒內。定期執行保養洗滌。請按照以下步驟執行：

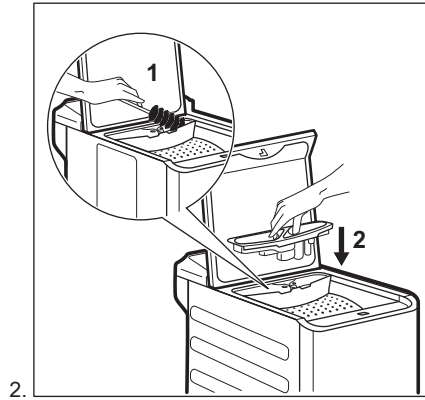
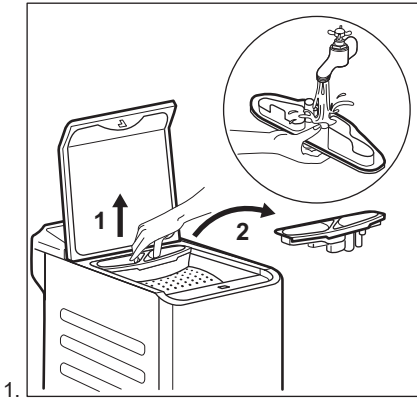
- 將所有衣物自滾筒內取出。
- 選取棉質程序高溫清洗，並使用少量洗衣劑。

## 上蓋密封圈

請定期檢查密封圈，並移除在內側部分的所有物品。必要時進行清潔，使用氨霜清潔劑，以免刮傷密封圈表面。

**i** 請務必遵守產品包裝上的說明。

## 清潔洗潔劑分配器



## 清潔排水濾網

定期檢查排水泵濾網並確保清潔。

在下列情況下，清潔排水泵：

- 設備沒有排水。
- 滾筒未轉動。
- 本機因為物品阻塞排水泵而發出異常噪音。
- 顯示器將顯示警示代碼 **E20**

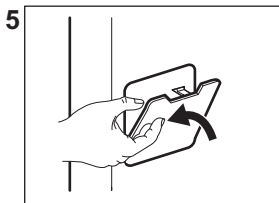
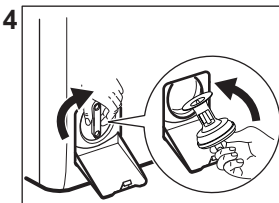
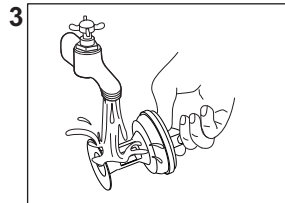
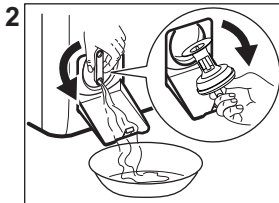
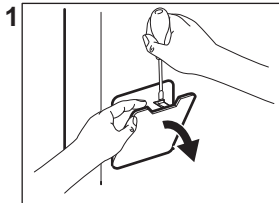


### 警告!

- 將電源插頭從電源插座拔除。
- 本機運作時，請勿取下濾網。
- 如果本機內為熱水，請勿清潔排水泵。等待直到水冷卻為止。

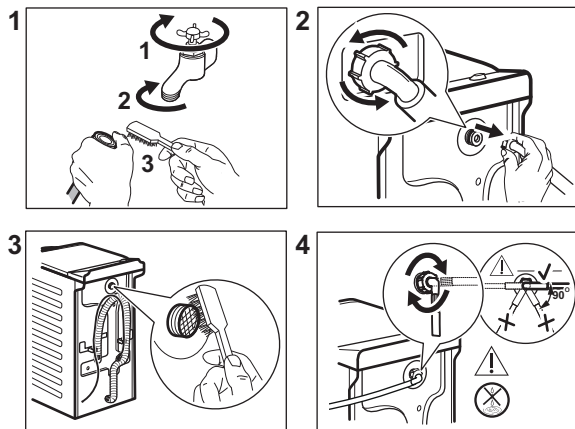
卸下濾網時，應準備一塊布隨時抹乾任何流出來的水。

按照下列指示以清潔排水泵：





## 清潔進水軟管和閥的濾網



### 緊急排水

如果本機無法排水，請執行相同程序，如「清潔排水泵」段落所述。必要時，清潔排水泵。

### 預防霜凍

如果將本機安裝在溫度可能低於 0°C 的位置，請從進水軟管和排水泵排出剩餘的水。

1. 將電源插頭從電源插座拔除。

2. 關閉水龍頭。
3. 將進水軟管兩端放在容器內，並讓水排出軟管。
4. 清空排水泵。請參閱緊急排水程序。
5. 當排水泵清空時，再一次安裝進水軟管。



**警告!** 當您再次使用本機時，請確定溫度大於 0°C。對於低溫造成的損害，製造商概不負責。

## 疑難排解



**警告!** 請參閱「安全性」一章。

### 警示代碼和可能的故障情形

本機在運轉時無法啟動或停止。請先試著找到問題的解決辦法(請參閱表格)。



**警告!** 請先停止本機再進行任何檢查。

某些問題會在顯示器上顯示警示代碼，且開始/暫停按鈕會持續閃爍：

問題

可能的解決辦法



<p><b>E10</b> 本機未適當注水。</p>	<ul style="list-style-type: none"> <li>請確定水龍頭已經開啟。</li> <li>請確定供水壓力並未過低。如需瞭解此資訊，請聯絡您當地的自來水機關。</li> <li>請確定水龍頭沒有阻塞。</li> <li>請確定進水軟管未扭結、破損或彎曲。</li> <li>請確定已正確連接進水軟管。</li> <li>請確定進水軟管過濾器 and 閥過濾器沒有阻塞。請參閱「保養與清潔」章節。</li> </ul>
<p><b>E20</b> 設備沒有排水。</p>	<ul style="list-style-type: none"> <li>請確定排水龍頭未阻塞。</li> <li>請確定排水軟管未扭結或彎曲。</li> <li>請確定已正確連接排水軟管。</li> <li>如果設定無排水階段的程序，請設定排水程序。</li> <li>如果您設定的選項會在結束時使洗衣筒內殘留清水，請設定排水程序。</li> </ul>
<p><b>E40</b> 上蓋已開啟或未關妥。</p>	<ul style="list-style-type: none"> <li>請確定上蓋已關妥。</li> </ul>
<p><b>E91</b> 本機的電子元件之間無通訊。</p>	<ul style="list-style-type: none"> <li>程序並未適當完成，或是過早停止本機。再次關閉並開啟設備。</li> <li>如果警示代碼再次出現，請聯絡「授權服務中心」。</li> </ul>
<p><b>EAD</b> 本機的滾筒機門已開啟或未關妥。</p>	<ul style="list-style-type: none"> <li>請確定滾筒機門已關妥。</li> </ul>
<p><b>EKO</b> 主電源不穩定。</p>	<ul style="list-style-type: none"> <li>請等待直到主電源穩定。</li> </ul>

如果顯示器顯示其他警示代碼，則停用並啟用本機。如果問題持續存在，請聯絡「授權服務中心」。  
如果洗衣機有其他問題，請檢查下表以尋找可能的解決辦法。

問題	可能的解決辦法
<p>程序未開始。</p>	<ul style="list-style-type: none"> <li>請確定電源插頭已經連接至電源插座。</li> <li>請確定本機上蓋和滾筒機門已關閉。</li> <li>請確定保險盒中的保險絲沒有損壞。</li> <li>確定已碰觸 開始/暫停。</li> <li>如果設定了預約啟動，請取消設定或等待倒數計時結束。</li> <li>如果「兒童安全鎖」功能啟動，請解除。</li> <li>檢查所選程序的旋鈕位置。</li> </ul>
<p>本機立即注水並排水。</p>	<ul style="list-style-type: none"> <li>請確定排水軟管在正確的位置上。軟管位置可能太低。請參閱「安裝說明」章節。</li> </ul>
<p>脫水階段未運作或洗衣程序的時間比一般更久。</p>	<ul style="list-style-type: none"> <li>設定脫水程序。</li> <li>手動調節洗衣筒中的衣物，然後重新開始脫水階段。這個問題可能起因於失衡。</li> </ul>

問題	可能的解決辦法
地板上有水。	<ul style="list-style-type: none"> <li>請確定水管接頭處緊固且沒有漏水。</li> <li>請確定進水軟管和排水軟管未損壞。</li> <li>請確定使用正確的洗衣劑和正確的用量。</li> </ul>
您不可以打開本機上蓋。	<ul style="list-style-type: none"> <li>請確定並未選取最後會將水注入洗衣筒的洗衣程序。</li> <li>請確定洗衣程序已完成。</li> <li>如果滾筒內有水，請設定排水或脫水程序。</li> <li>請確定本機已接通電源。</li> <li>問題可能起因於本機已故障。請聯絡「授權服務中心」。</li> </ul>
本機發出異常的噪音和震動。	<ul style="list-style-type: none"> <li>請確定設備平衡放置。請參閱「安裝說明」章節。</li> <li>請確定已移除包裝和/或運輸用螺柱。請參閱「安裝說明」章節。</li> <li>請在滾筒中放入更多衣物。衣物量可能過少。</li> </ul>
清洗效果不理想。	<ul style="list-style-type: none"> <li>請增加洗衣劑用量或使用其他洗衣劑。</li> <li>在洗滌衣物之前，請先使用特殊產品去除頑強污漬。</li> <li>請確定您設定正確的溫度。</li> <li>減少洗衣量。</li> </ul>
洗衣程序期間滾筒內產生太多泡沫。	<ul style="list-style-type: none"> <li>減少洗衣劑的用量。</li> </ul>

檢查後，啟動本機。程序會從中斷處繼續運轉。

如果問題再次出現，請聯絡「授權服務中心」。

服務中心的必要資料位於銘牌上。



## 技術資料

尺寸	寬/高/深/總深度	400 mm/ 890 mm/ 600 mm/ 600 mm
電氣連接	電壓 總功率 保險絲 頻率	220-230 V 2200 W 13 A 50 Hz
防止固態微粒進入的保護程度，以及保護蓋可確保的濕度 (未配備防濕氣功能的低電壓設備除外)		IPX4
供水壓力	最小 最大	0.5 bar (0.05 MPa) 8 bar (0.8 MPa)
供水 <sup>1)</sup>		冷水
最大衣物量	棉質	7 kg
脫水轉速	最大脫水轉速	1000 rpm

<sup>1)</sup> 使用管線將進水軟管連接至水龍頭 3/4"。

## 環境關懷

---

回收有標誌  的材料。請將包裝材料放到適當的容器中予以回收。回收電子和電氣器具廢棄物有利於保護環境及人類健康。請勿將有標記  的器具與家用廢棄物一同

處理。請將產品送至當地回收廠或聯絡市政府辦公室。

