

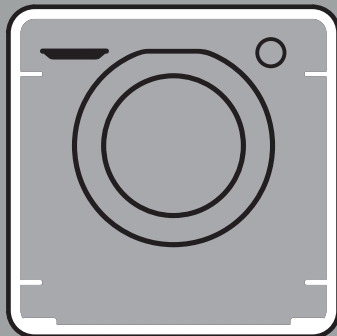
**PHILCO**



洗衣機

**PTL1207V**

**PTL1208V**



多謝你選用我們的洗衣機。

我們很榮幸為您提供理想的產品，並為您的日常生活提供最齊全的家用電器。

請仔細閱讀本手冊，它提供了正確及安全使用此洗衣機的指引和實用保養提示。



在使用洗衣機前，請小心閱讀這安裝及使用指南，我們建議好好保存本手冊，以備留待日後新用戶參閱。

每個產品都由一個獨特的字符代碼標認，印在貼紙上稱為“序列號”。這可以在打開門後找到。此代碼是產品的唯一代碼，你需要用作產品保養用途，或聯繫客戶服務中心。

## 環保需知



電器是根據廢料和電子用具 (WEEE) 的歐洲條例 2012/96/EC

WEEE 含有污染物質（可能對環境造成負面影響）和基本成分（可以再重用）。對 WEEE 進行特殊處理是非常重要，以便正確地去除和處理所有污染物質，並且復用和回收所有物料。

只要每個人遵守一些基本規則，可以確保 WEEE 不會對環境問題造成影響：

- WEEE 不能以家居垃圾方式處理；
- WEEE 應移交給政府或註冊公司管理的相關收集點。在許多國家，都存在大型 WEEE 或家庭收集點。

在許多國家，當你購買新的家電產品時，可以將舊的設備免費退回給零售商，只要這些設備屬於同等類型，並具有與新購設備相同的功能。零售商有責任按照一對一的方式免費收回這些舊設備。

## 目錄

1. 一般安全守則
2. 安裝
3. 實用指引
4. 清潔和保養
5. 快速使用指南
6. 控鍵和程式
7. 排解疑難和保養

# 1. 一般安全事項

- 此電器適用於家居用途和類似應用例如：
  - 商店、辦公室和其他工作環境內的員工廚房；
  - 農莊；
  - 在酒店、飯店和其他住宅類型環境的客戶；
  - 旅館類型環境；
- 可在家庭環境或典型家居功能，使用此電器，由專家或經過培訓的用戶用作商業用途，就不包括在內。  
如果錯誤使用電器可能會降低電器的使用壽命，並可能令製造商的保養權失效。  
任何對電器的損壞或不是家用或家居使用引致其他損壞（即使位於家居或家庭環境）。製造商均不承擔法律責任。
- 8 歲或以上兒童，身體、感官和精神有障礙或缺乏經驗知識的人士，需得到負責他們安全的人監察和指引下安全使用機器，明白危險存在。
- 應監管兒童，確保他們沒有把玩電器。
- 3 歲以下兒童應遠離此電器，除非一直有成人監督。
- 如果電線損毀，只可由合資格電工進行維修，以免發生危險。
- 只使用洗衣機提供的水管設備（切勿使用舊水管設備）。
- 水壓應在 0.1 和 1MPa 之間
- 確保地墊沒有阻礙機底及空氣流通。
- 安裝後，電器必須放置在方便插頭接觸的位置。
- 乾衣服的最大負載容量視乎所使用的型號（請參見控制面板）。
- 如需查詢產品的技術規格，請參考製造商的網站。

兒童切勿把玩電器。兒童在沒有監督下，切勿清潔電器或進行保養。

## 電力接駁和安全指引

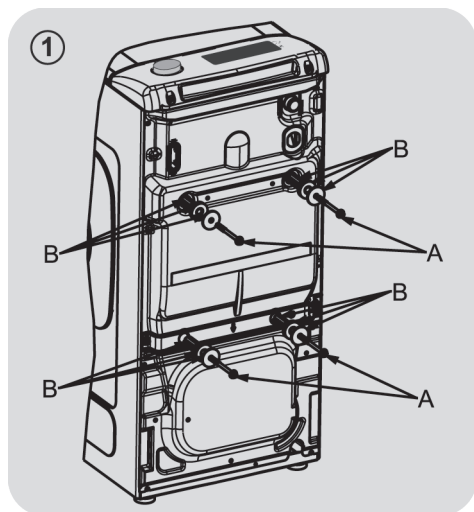
- 在產品銘牌上已註明技術資料（電壓和輸入功率）
- 請確保正確接駁地線，並符合所有法律要求。而且插座與電器的插頭需兼容。否則，請尋求合資格的專人士業提供協助。
- 不能使用轉換器、萬能插座或拖板進行操作。
- 在清潔或保養洗衣機之前，請拔下電源插頭並關閉水龍頭。
- 請勿拉扯電源線或電器以拔下電源插頭。
- 不要讓洗衣機接觸雨水，陽光直射或受其他天氣因素影響，如防止凍結。
- 如洗衣機損壞了或不能運作正常，應關掉洗衣機，關閉水龍頭和不要觸碰洗衣機。  
立即聯絡客戶服務進行維修和使用原裝零件。  
如不能遵守指引，會破壞洗衣機的使用安全。



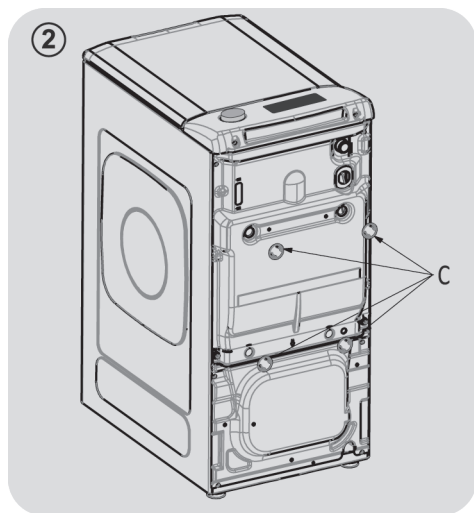
**警告：**  
在清洗程式中，水溫十分高。



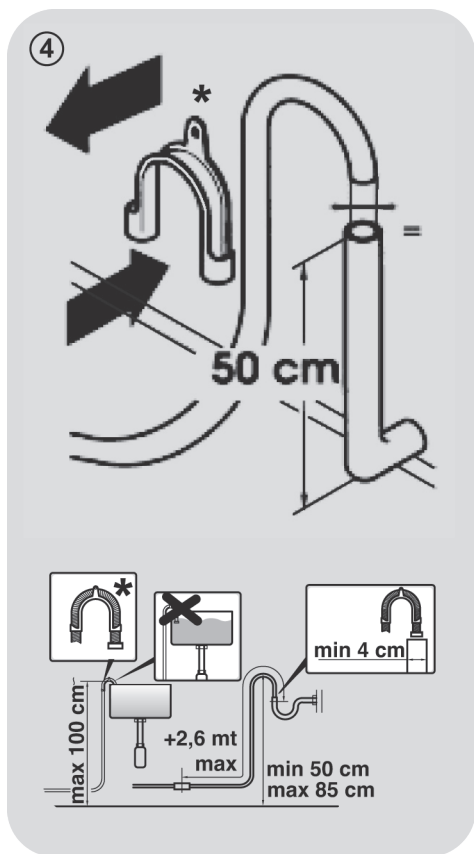
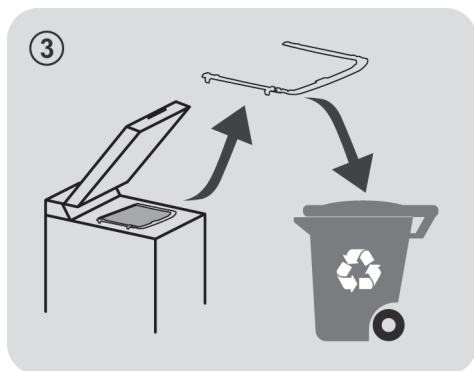
## 2. 安裝



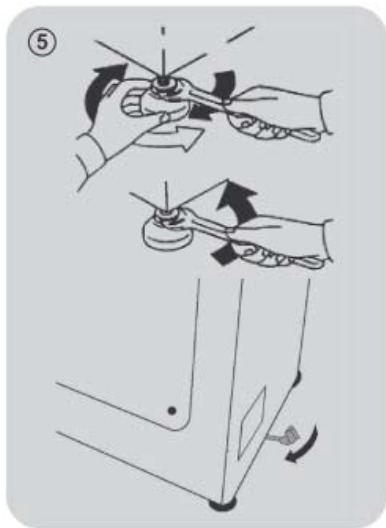
- 移除後面2個或4個運輸螺絲 (A)，並按照圖1的說明移除2個或4個平墊圈、橡膠塞和塑料間隔管 (B)。



- 安裝提供的配件 “C” (圖2)。



- \* 可僅售賣配件



- 洗衣機應通過電器隨附的新水管（滾筒內）連接到水源。不要使用舊管。

- 將進水管的一端與彎頭連接至電動閥（機器的頂後部），另一端連接至水龍頭。

- 將洗衣機靠牆放置，確保管內任何地方都沒有彎曲或彎折。

將出水管掛水槽的邊緣，或最好連接到一個出口直徑大於出水管的固定水管；並且高度離開地面最低 50 厘米至最高 75 厘米。（圖 4）。

- 如有必要，請使用彎曲\*附件更牢固地連接和支撐出口管。

如你的型號提供此功能：

- 要移動洗衣機很容易，打開手推車槓桿到右面。當你完成了移動的，把槓桿推回到原來的位置。

- 使用洗衣機的前機腳調較水平（圖5）。

- a) 順時針轉動螺絲帽鬆開機腳螺絲。

- b) 旋轉機腳升高或降低，直至它平穩安放在地面上。

- c) 逆時針方向轉動螺絲帽鎖定機腳位置，直到它碰上了洗衣機的底部。

- 檢查洗衣機是否平穩。

- 同一時間移動洗衣機頂部斜對角落，檢查洗衣機是否移動。

- 如果你將洗衣機從一個地方移到另一個地方，你必須再次調校機腳。

## 水管接駁

- 只能使用電器提供的軟管將水管連接到供水水龍頭（圖 6）（不要重用舊的軟管組件）。

- 某些型號可能包含一個或多個以下功能：

- 熱水和凍水（圖 7）：

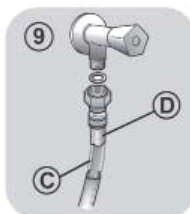
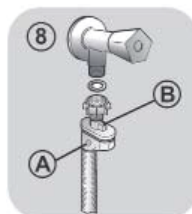
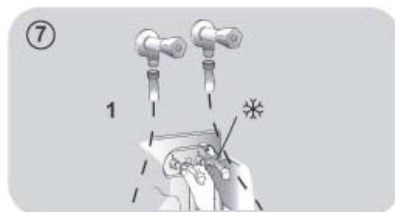
使用熱水和冷水進行水管連接設置，更有效節省能源。將灰管連接到冷水水龍頭，將紅管連接到熱水水龍頭。洗衣機可以只連接到冷水龍頭：在這種情況下，某些程序可能會在幾分鐘後啟動。

- AQUASTOP（圖 8）：

位於供應管上的裝置，如果管變差則停止水流動；在這種情況下，窗口“A”將出現紅色標記，並且必須更換管子。要擰開螺母，按下單向鎖裝置“B”。

- AQUAPROTECT - 設防護罩的供水管（圖 9）：

如果主內管“C”洩漏水，則透明密封鞘“D”含有水可以讓洗滌程式完成。在程式完結時，請聯繫客戶服務中心更換供應管。



### 3. 實用指引

#### 載入指引

當分類衣物時請確保：

- 檢查沒有金屬物件混在衣物中，如髮夾、大頭針、硬幣；

- 扣好枕套，拉上拉鍊，綁好鬆帶和結好長襖帶；

- 除下窗簾的滾輪、鉤或夾；

- 小心細讀衣物的洗衣標籤；

- 使用特別洗衣液清除頑強污漬。

● 當清洗地毯，床單或其他重衣物，我們建議最好不要使用旋轉乾衣程式。

● 清洗羊毛衣物時，檢查衣物標籤，確保衣物可機洗。

#### 給使用者實用建議

節省金錢及避免對環境造成損害的電器使用小貼士：

● 根據每個程序表中的最高容量裝載機器 - 這將幫助您節省能量和水資源。

● 噪音和殘留衣物水分受旋轉速度的影響：旋轉速度越快，噪音越大，衣物殘留水分越低。

● 在水和能量的綜合使用方面，通常持續時間較長且溫度較低的程序最為有效。

用最大的洗衣量

● 為免浪費電力、用水和洗衣液，我們建議你使用最大的洗衣量。一次滿機洗衣量代替兩次的半機洗衣量，可節省50%的能源。

你需要預洗嗎？

● 只適用於十分骯髒衣物！  
輕微至一般骯髒衣物不須預洗，這可節省5至15%的洗衣液，時間和用水。

需要熱水清洗嗎？

● 洗滌前用去漬劑清除污漬，或把乾污漬浸水，可減低使用熱水程式的需要。  
配合低溫洗滌程序可以節省能源。

使用乾衣程式（洗衣乾衣機）前

● 在使用乾衣程式之前，選擇高旋轉速度以減少衣物中的水分含量，從而節省能源和時間。

#### 放入洗滌劑

以下是使用洗滌劑的一些小指南和建議：

● 僅使用適合機器洗滌的洗滌劑。

● 根據布料類型（棉、纖維衣物、合成纖維、羊毛、絲綢等）、顏色、污垢類型及程度以及規定的洗滌溫度來選擇洗滌劑。

● 每次使用時，務必仔細遵循製造商的指示，使用合適的洗滌劑、柔順劑或其他添加劑：正確使用電器並按適量放入，可以避免浪費並減少污染環境。

清洗十分骯髒的白色衣物時，我們建議使用 60°C 或以上的棉質程式和含有漂白劑的普通洗衣粉（重垢），這些漂白劑在中 / 高溫下可提供良好的效果。

40°C 和 60°C 之間的清洗，所用洗衣劑的類型需要適合於衣物類型和骯髒程度。

普通洗衣粉適用於具有十分骯髒的“白色”或不退色衣物，而洗衣液或“顏色保護”洗衣粉，則適用於輕度骯髒的顏色衣物。

如果在低於 40°C 的溫度下清洗，我們建議使用洗衣液或特別適合低溫清洗的洗衣液。

對於清洗羊毛或絲質，只能使用專為這些衣物配製的

- 過多的清潔劑會導致過多的泡沫，從而阻礙洗滌程式運作正常。它也可能影響洗滌和漂洗的品質。

使用不含磷酸鹽的生態洗滌劑可能會造成以下影響：

- 漂洗排水變得更混濁：這種效果與懸浮沸石有關，而懸浮沸石不會對漂洗效率產生負面影響。

- 洗滌結束時衣物上有白色粉末（沸石）：這是正常現象，粉末不會被織物吸收，不改變它的顏色。  
若要移除沸石，請選擇沖洗程序。以後可以考慮稍微少用一些洗滌劑。

- 最後一次沖洗時水中出現泡沫：這不一定表示沖洗不良。  
考慮在以後的洗滌中減少洗滌劑。

- 豐富的泡沫：這通常是由於洗滌劑中發現的陰離子界面活性劑，這些很難從洗衣中消除。  
在這種情況下，不要重新沖洗以消除這些影響：這根本沒有幫助。  
我們建議使用專有的清潔劑進行維護清洗。

如果問題仍然存在或你懷疑故障，請立即聯絡授權客戶服務中心。

## 4. 保養和清潔

正確保養您的設備可以延長其使用壽命。

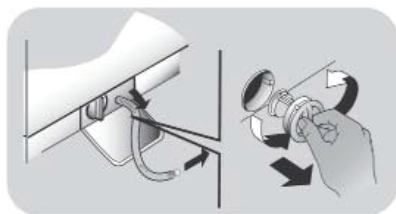
### 清潔電器的外部

- 截斷電器的電源。

要清洗洗衣機外部，請使用濕布，避免使用磨蝕劑，酒精和 / 或溶劑。洗衣機只需普通清潔：清潔抽屜格層和過濾器；以下提供了一些關於如何搬移洗衣機或長期不用的提示。

### 清潔過濾器

- 洗衣機配設了一個特別過濾器，可以隔阻大型殘留物，例如可能堵塞排水管的衣鈕或硬幣。
- 僅適用於某些型號：拉出波紋軟管，取走塞子並將水排入容器。
- 在擰開過濾器之前，我們建議在下面放一塊吸水布以免弄濕地板。
- 逆時針擰開過濾器至垂直停止位置。
- 拆下並清潔過濾器；完成後，請將其順時針擰入放回。
- 以逆序重複前面步驟，重組所有零件。

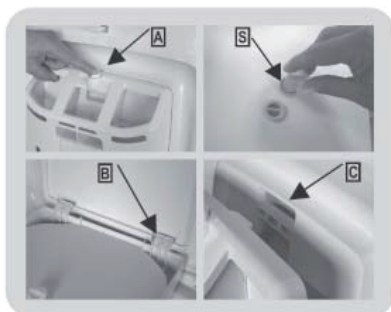


### 搬移或長期棄用建議

- 如果洗衣機長時間存放在房間內，請將管中的水全部排出。
- 請拔下洗衣機的電源插頭。
- 解下管子索帶並將其放下，將水完全排出。
- 完成後用帶子固定排水管。

### 清潔洗滌劑分配器及其隔室

- 按下按鈕（A）。
- 按住按鈕把洗衣液抽屜向外拉。
- 移走抽屜並清潔。
- 建議清除隔層中的洗滌劑殘餘，以避免任何積聚造成堵塞，它會阻塞洗衣液流入滾桶。
- 拉出和拿出 在抽屜後部的阻隔（S）並小心清潔。
- 去除任何可能堵塞格層孔的固體殘留物。



### 裝置

如圖所示（B）裝入凸塊。  
將洗滌劑抽屜推入門內的隙位（C），直至凸塊卡入位置。

## 5. 快速使用指南

洗衣機根據洗滌的類型和數量自動調節水位。該系統降低了能源消耗並節省了清洗時間。

### 選擇程式

- 開啟洗衣機並選擇所需的程序。
- 如有必要，調整洗衣溫度，和按下所需的“選項”按鈕。
- 按 **START / PAUSE** 按鈕開始清洗。

如果洗衣機運行時停電，記憶儲存部件將保存設定，當電源恢復時，機器將從停止的位置恢復程式。

- 在程式結束時，顯示屏上將顯示“End”訊號，或在某些型號上，所有清洗階段指示燈將亮起。

等到門鎖燈熄滅後才打開機門。

- 關掉洗衣機。

對於任何類型的清洗，請參閱程序表並按照指示的操作順序進行操作。

### 技術數據

水壓力：

最小 0.1 Mpa / 最大 1 Mpa

旋轉 r.p.m：參閱銘牌。

電源輸入 / 電流保險絲 /

供電電壓：參閱銘牌。

## 6. 控鍵和程式



A 開始 / 暫停按鈕

B 溫度選擇按鈕

C 旋轉速度按鈕

D 防皺按鈕

E 延遲開始按鈕

F 選項按鈕

G 污漬水平按鈕

H 特別程式按鈕

B+C 兒童鎖

## 警告

插入插頭時請勿觸摸顯示屏，因為機器會在最初的幾秒對系統進行校準：如觸摸顯示屏，機器無法正常工作。在這種情況下，請拔下插頭並重複操作。

## 設“關閉”位置的程式選掣

- 當程式選掣把顯示屏亮起，以顯示已選程式設置。
- 要關閉機器，把程式選掣轉至“關”的位置。

## 首次開啟

### - 語言設定

- 將機器連接到電源並開啟後，按「溫度選擇」或「旋轉速度」按鈕顯示可用的語言。
- 按下“開始/暫停”按鈕選擇所需的語言。

### - 更改語言

- 如果你想更改設定語言，您必須同時按下「溫度選擇」和「延遲啟動」按鈕約 5 秒鐘，顯示器上將顯示英文，你可以選擇一種新的語言（透過按下「溫度選擇」或「旋轉速度」按鈕）。
- 按下“開始/暫停”按鈕確認你的選擇。

## “開始 / 暫停”按鈕

在按“開始 / 暫停”按鈕之前關上門。

若要使用預設參數啟動選定的程式，請按 START/PAUSE。程式運作時，顯示幕將顯示經過的時間。

此外，如果你想要修改所選程式，請按下所需的選項按鈕，修改預設參數，然後按 START/PAUSE 按鈕啟動程式。

僅可選擇與設定程式相容的選項。

啟動電器後，等待幾秒鐘讓程式開始運作。

## 項目時長

- 當選擇程式時，顯示器會自動顯示程式持續時間，該持續時間可能會根據所選的選項而變化。
- 一旦程式啟動，你將不斷獲知洗滌結束前的剩餘時間。

- 本電器根據標準負載計算程序結束的時間，在程式過程中，電器會根據負載的大小和組成來修正適用的時間。

## 程式結束

當顯示屏顯示程式完成且 DOOR LOCKED 指示燈熄滅時，即可開啟機門。

在程式結束時，將選擇器轉到 OFF 位置以關閉裝置。

在每個程式結束時或在選擇和啟動下一個程式之前開始後續洗滌程式時，必須將程式選擇器返回到 OFF 位置。

## 暫停洗衣機

- 當程式進行中，只需簡易輕按“開始/暫停”暫停洗衣機。
- 再次按動“開始/暫停”按鈕，從暫停位置重新啟動程式。

## 取消程式

- 要取消程式，設置選掣至關位置。
- 等到「門鎖」燈熄滅後才打開機門。



## 溫度選擇按鈕

- 此按鈕讓你改變清洗程式的溫度。
- 程式不可能增加溫度超過程式最高限制，以保護衣物。
- 如果你想進行一次冷洗，必須關閉所有顯示器。

## 旋轉速度按鈕

- 按下此按鈕可以減低最高速度，如果你願意，可以取消旋轉程式。
- 如果標籤沒有指明具體資訊，可以使用程序中預期的最高旋轉。

為防止損壞衣物，速度不可能超過程式最高限制。

- 要重新啟動旋轉程式，請按下按鈕直到達到你想要設的旋轉速度。
- 可以在不暫停機器的情況下修改轉速。

過量的清潔劑會導致過度的泡沫。如果電器檢測到過量泡沫存在，則可能會排除旋轉階段或延長程式時長，並增加用水量。

洗衣機配有特別的電子裝置，可防無衣物或不平衡重量下進行旋轉程式。這可以減少機器的噪音和振動，延長機器的使用壽命。

## 防皺按鈕

(只適用於某些程式)

此功能可讓你盡可能減少摺痕，消除中間旋轉或降低最後一個旋轉的強度。

按下“開始/暫停”按鈕之前，必須先選擇此選項。  
如果該選項與所選程式不相容，則選項指示燈首先閃爍，然後熄滅。

## 延遲開始按鈕

- 此按鈕讓你預設清洗程式，延遲24小時開始程式。
- 依照以下程序可以延遲開始：
  - 選擇所需的程式。
  - 按按鈕一次去延遲開始，然後再次按動(或持續)去設定你想的延遲時間；每次按按鈕增加延遲，直至24小時，再次按動按鈕會重設延遲至零。
  - 按下開始/暫停按鈕進行確認。延遲倒數開始，完成後程式會自動啟動。
- 轉動程式選擇至“關”的位置，可以取消延遲啟動。

如果洗衣機運行時電源有中斷，當電源恢復時，它將從關閉狀態階段繼續。

## 選項按鈕

- 此按鈕讓你在三個不同的選項之間選擇：

-預洗 


- 此選項讓你進行預洗，特別對付嚴重骯髒衣物（只能在程序表中顯示的某些程序上使用）。

- 我們建議你按需要調整使用洗衣液包裝上推薦使用量。

額外沖水 

- 此選項讓你在清洗程式結束時添加一次沖洗，適用於皮膚纖柔 and 敏感的人，少量的洗滌劑殘留物會引起刺激或過敏。

- 此功能適用於兒童服裝和清洗嚴重骯髒的衣物，運行中使用大量的洗衣液，或用於清洗毛巾物品，纖維等易藏有洗衣液的衣物。

-衛生+ 

設定60°C時生效。此選項可在整個清洗過程保持相同的溫度並進行深度清潔衣服。

按下「開始/暫停」按鈕之前必須選擇這些選項。

如果選項與所選程序不相容，則選項指示燈將首先閃爍，然後熄滅。

## 骯髒程度按鈕

- 當選擇了程式，該程式設定清洗時間會自動顯示。

- 此選項讓你根據衣物骯髒程度（只能使用在程序表中顯示的某些程式）來選擇 3種清洗強度等級，以修改程式的時間。

按下「開始/暫停」按鈕之前必須選擇這些選項。

如果選項與所選程序不相容，則選項指示燈將首先閃爍，然後熄滅。

## 特別程式按鈕

此按鈕可讓你在不同選項之間進行選擇（僅適用於某些程式）：

- 單件物品 

此選項（可在多個程式中設定）可優化所選程式的水和能源消耗，並保持洗滌性能不變。

「單件物品」專為減少負載和輕微髒污的衣服而設計，旨在限制不必要的浪費。

### 晝夜低噪運行按鈕

- 該選項減低中段旋轉速度至400rpm，在沖洗過程中增加水量，在最後沖洗後將衣物浸入水中，方便衣物纖維展開。
- 在這階段，水留在滾桶內，機器在停頓模式。
- 按「開始」; 完結旋轉乾衣（可以使用適當的按鈕來減少或取消）和排水階段。
- 由於採用了電子控制，中間階段的水可以無聲地排走，因此該選項非常適用於晚上。

### 滾桶清潔

- 專為清潔洗衣機滾筒而開發。
- 僅可使用粉狀洗衣液。
- 洗衣機中有衣物時請勿啟動此程序。
- 建議每洗50次後進行一次。
- 此選項僅可用於排水和旋轉程式。

按下「開始/暫停」按鈕之前必須選擇這些選項。  
如果選項與所選程序不相容，則選項指示燈將首先閃爍，然後熄滅。

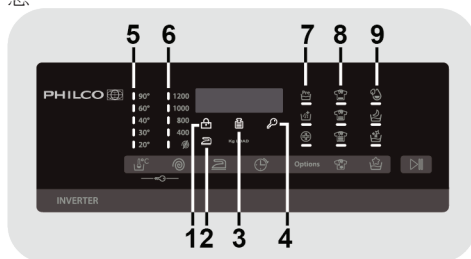
## 兒童鎖



- 同時按下“溫度選擇”和“旋轉速度”按鈕約3秒鐘，可以鎖定洗衣機。避免在程式中意外地按下顯示屏上的按鈕，造成意外或不必要的更改。
- 只需同時按下兩個按鈕或關掉洗衣機，即可簡單地取消按鍵鎖。

## 設定顯示

顯示屏的指示燈可讓你不斷了解洗衣機的狀態。



### 1) 門鎖指示燈

- 當門完全關閉時，指示燈亮著。

選擇開始/暫停按鈕之前，請關閉門。

- 當洗衣機機門關閉時按開始/暫停，指示燈將瞬間閃動然後亮著。

如果沒關好閉門，指示燈會繼續閃動約7秒鐘，此後啟動指令將自動取消。在這種情況下，請以適當的方式關閉門，並按下開始/暫停按鈕。

等到門鎖燈熄滅後才打開機門。

## 2) 防皺指示燈

指示燈顯示相關按鈕選擇的選項。

## 3) Kg載重模式（只在某些程式上有效）

- 在程式的首幾分鐘，“載重模式”指示燈保持亮著，而載量感應器會量度衣物和調整程式時間，水和耗電量。
- 在每個清洗階段，“Kg載重”讓你監察滾桶中的衣物及首幾分鐘的清洗：

-調整所需的水量：

- 確定清洗程式的時間：

- 根據要清洗的衣物類型控制沖洗：

- 根據要清洗衣物類型，調節滾桶旋轉的節奏：

- 識別泡沫的存在，必要時增加沖洗過程的注水量：

- 根據衣物調整旋轉速度，保持滾桶平衡。

## 4) 按鍵鎖指示燈

指示燈顯示代表按鍵已鎖定。

## 5) 清洗溫度指示燈

這顯示了所選程式的清洗溫度，可使用相關按鈕更改（在容許下）。

如果要進行冷洗，所有指示燈會關閉。

## 6) 旋轉速度指示燈

這顯示了所選程式的旋轉速度，可以使用相關按鈕更改或取消旋轉速度。

## 7) 選項指示燈

指示燈顯示相關按鈕選擇的選項。

## 8) 污漬程度指示燈

- 選擇程式後，指示燈將自動顯示該程式的污漬程度設定。
- 選擇不同的污漬程度，相關指示燈會亮起。

## 9) 特別程式指示燈

指示燈顯示相關按鈕選擇的選項。

# 程式表



程式	kg(最高) * (看控制面板)		1) °C (最高)	洗滌劑		
	7 kg	8 kg		1) 0	2) 0	3) 0
白色衣物 Whites 2)	7	8	90°	●	●	(●)
節能 ECO 40-60 40-60	7	8	60°	●	●	
20°C 2)	7	8	20°	●	●	
牛仔 Jeans	3	3	40°	●	●	
合成衣物 Synthetics 2)	3,5	4	60°	●	●	(●)
羊毛及手洗 Wool & Hand Wash	1	2	30°	●	●	
絲質衣物 Silk	1	2	30°	●	●	
排水及旋乾 Drain & Spin	-	-	-			
過水 Rinse	-	-	-	△	●	
快洗30分鐘 Rapid 30'	2,5	2,5	30°	●	●	
纖柔衣物 Delicates	2,5	2,5	40°	●	●	
運動衣物 Sport	3	3,5	30°	●	●	
混合洗衣59分鐘 Mixed 59'	7	8	40°	●	●	
防敏潔淨59分鐘 Hygiene 59'	2	2	60°	●	●	
棉質衣料59分鐘 Cottons 59'	3,5	4	40°	●	●	

請閱讀這些注意事項：

\*根據使用的型號，乾衣服的最大裝載量（請參閱控制面板）。

### 測試實驗室資訊

標準程式根據（歐盟）1015/2010  
和 1061/2010。

節能程式 40-60 溫度 40°C。

節能程式 40-60 溫度 60°C。

---

標準程式根據（歐盟）2019/2023

經濟程式 40-60

在關閉機蓋並開始清洗過程之前，請檢查滾桶內部是否完全關閉。如果可能，請將滾桶和位置指示器對齊，以確保取得最佳洗滌效能。

旋轉速度也可以降低，以符合織物標籤上的建議指引，或者對於非常纖細的衣物，用旋轉速度按鈕完全取消旋轉。使用按鈕旋轉選擇啟動功能。如果標籤沒有指定資料，則可以使用程式中最高速旋轉。過量的清潔劑會導致過度的泡沫。如果機器檢測到存在過量泡沫，則可能會排除旋轉階段或延長程式時間並增加用水量。

（●）只有選擇了預洗選項（設有預洗選項的程式可用）。

1) 當選擇一個程式時，顯示屏顯示建議清洗溫度，可以相關按鈕減少清洗溫度（如果允許）。

2) 對於顯示的程式，你可以使用污漬等級按鈕調整洗滌的時間和強度。

- 預洗：如果分配器有預先清洗的特定間隔，倒清潔劑入其中。否則，請按照洗衣液生產商的劑量指示將洗衣液倒入滾筒上的穿孔範圍。

重要提示：請勿使用啟動延遲選項的預洗模式。



## 程式說明

為了清潔不同類型的衣物和各種骯髒程度污漬，洗衣機有特定的程式符合需要（參見程序表）。

根據標籤上的洗衣說明選擇程序，特別是建議的最高溫度。



### 警告：

重要的洗滌性能建議。

- 新顏色衣服應分開清洗至少 5 或 6 次。
- 某些大件深色物品，例如牛仔褲和毛巾，應單獨洗滌。
- 切勿混合脫色衣物一起清洗。

### 白色衣物

強力清洗，最後以最速的旋轉脫水可以有效地清潔衣物。

### 棉質 + 預洗

此程序適用於去除棉質白色衣服上的較強污漬。預洗保證去除強力污垢。在隔間“1”中添加相當於主洗用量20%的洗滌劑。

### 20°C

這種創新程式，可以讓你在20°C清洗不同布料和顏色，如棉質，合成纖維和混合衣物，並提供了一個極好的清潔效果。這個程式消耗大約是以往40°C棉質清洗的40%。

### 節能40-60程式

ECO 40-60 程序能夠在同一個週期中同時清洗宣稱可在 40° C 或 60° C 下清洗的通常髒污的棉質衣物。該計劃用於評估是否符合歐盟生態設計法規（環保產品設計）。

### 合成衣物

以優化的速度和節奏運作滾桶旋轉和水位，輕柔的旋轉可確保減少衣物摺痕。

### 纖柔衣物

這程式減少了滾桶旋轉，特別適合或清洗纖幼衣物。清洗程式和過水用高水量清洗，以確保效果。

### 過水

這程式進行3次沖洗，在中間會有旋轉脫水（可使用適當的按鈕減少或刪除）。這沖洗可用於任何類型的衣物，例如在手洗衣物後。

### 排水及旋乾

“旋轉脫水”程式進行最高速旋轉脫水，可以使用旋轉速度按鈕刪除或減低旋轉。

### 排水

這程式將積水排出。

### 快洗 30'

完整的洗滌循環（洗滌、漂洗和脫水）。此程序特別適合輕微髒污的棉質和混合纖維。使用此程序時，建議僅使用通常洗滌劑的20%以避免浪費。

### 深色衣物

此程序適用於混合所有深色服裝並避免顏色損失和摺痕形成。我們建議使用洗衣液。

### 恤衫

洗衣程式減少摺痕的產生，得到極佳洗滌效能。進一步降低旋轉速度，以確保更輕鬆熨衣。

### 絲質

這是可用洗衣機清洗真絲衣物的專用程式。  
滾桶的旋轉非常輕柔，溫度不超過30° C，程式以輕柔旋轉結束。

### 手洗

此程式只適用於手洗衣物，程式以3沖洗和慢  
旋速結束。

### 羊毛

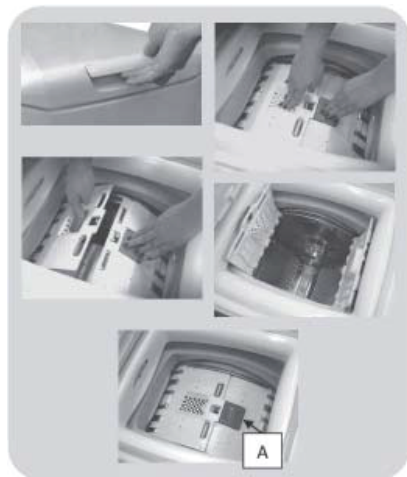
這是可用洗衣機清洗羊毛衣物的專用程式，  
或手動清洗物品。



## 預備清洗




### 打開 / 關閉滾桶

- 打開洗衣機的機蓋。
- 用一隻手按（A）按鈕，同時另一隻手按下對面側門，來打開滾桶。
- 將衣服逐件放入滾筒中，不要壓扁。不要超過“程序表”中建議的衣物量限制。超量的洗衣機不能正常洗滌，衣物會起皺。
- 關閉滾桶時，將按鈕（A）門放在另一門下面，並且它們完全關在一起。

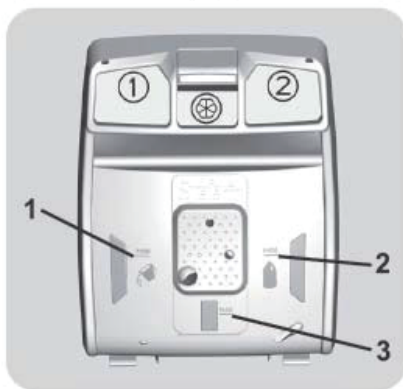


### 放入洗衣液抽屜

洗衣液抽屜格層分為 3 格：

- 在層格 1 放置洗衣液;
- 在層格 2 放置洗衣液。
- 在層格  放置特別衣物柔順劑，香味劑和特殊添加劑，如上漿劑，藍色漂白劑等；
- 最高 - 洗衣液架刻有最高洗衣液用量，不要超過這水平。
-  當衣服需要用漂白水處理污漬時，可以繼續在洗衣機中進行初步清潔。為此：放入漂白產品在“隔間 2”中，並設定過水程式 。完成處理後，將程式設置到關閉位置，加入其餘衣物，然後繼續用理想程式進行正常洗滌。

- 1) 最高量主洗洗衣粉
- 2) 最高量主洗洗衣液
- 3) 最高量香味劑



## 7. 排解疑難和保證

如果你認為洗衣機運作不正常，請參閱下面快速指南，提供一些有關如何解決最常見問題的實用指示。

### 錯誤代碼格式

- 設有顯示的型號：錯誤由前面帶字母“E”的數字顯示（例如：E2 = 錯誤 2）。
- 沒有顯示屏的型號：LED 燈的一系列閃爍顯示錯誤。  
閃爍次數顯示錯誤代碼，然後暫停 5 秒  
（例如：兩次閃爍 - 暫停 5 秒 - 兩次閃爍 - 重複 = 錯誤 2）。

問題：	可能成因 / 處理措施：
E2（設顯示屏） 2 次閃爍的 LED （沒有顯示屏）	<b>洗衣機無法加載水。</b> 確保供水龍頭打開。 確保供水軟管沒有彎曲，扭結或阻塞。 確保排水管處於適當的高度（參見安裝部分）。 關閉供水龍頭，從洗衣機背面擰下過濾網軟管，確保“防沙粒”過濾器清潔乾淨。 檢查過濾器是否堵塞或過濾器隔層內是否有異物，阻礙水正常流動。
E3（設顯示屏） 3 次閃爍的 LED （沒有顯示屏）	<b>洗衣機不排水。</b> 檢查過濾器是否堵塞或過濾器隔層內是否有異物，阻礙水正常流動。 確保排水軟管沒有彎曲，扭結或阻塞。 確保家居排水系統沒有堵塞，水暢通無阻。盡量排乾水至水槽。
E4（設顯示屏） 4 次閃爍的 LED （沒有顯示屏）	<b>泡沫和 / 或水太多了。</b> 確保正確使用洗滌劑量，使用洗衣機專用的洗滌劑。
E7（設顯示屏） 閃爍 7 次 LED （沒有顯示屏）	<b>機門有問題。</b> 確保門正確關閉。 確保滾筒內的衣物沒有阻塞機門關閉。 如果門被鎖定，請關閉並拔掉洗衣機的電源插頭，等待 2-3 分鐘，然後重新打開門。
任何其他代碼	關閉並拔掉洗衣機的電源插頭，等一分鐘。啟動洗衣機並重新啟動程式。如果再次出現錯誤，請直接聯繫授權客戶服務中心。

其他問題：

問題：	可能成因 / 處理措施：
洗衣機不能運作 / 啟動	<p>確保已插好電源插座。</p> <p>確保電源已開。</p> <p>確保牆壁插座正常運作，並使用另一個電器如燈具進行測試。</p> <p>可能未關閉機門：請再次打開和關閉機門。</p> <p>檢查是否正確選擇了所需的程式並按下了啟動按鈕。</p> <p>確保洗衣機不是在暫停或延時模式。</p>
洗衣機附近洩漏水	<p>這可能是由於水龍頭，供水軟管和進水閥之間的密封洩漏造成的；在這種情況下，請更換並正確擰緊軟管連接。</p> <p>確保正確關閉前部過濾器。</p>
洗衣機不能旋轉脫水	<p>洗衣機配有檢測系統，可在旋轉前衣物不平衡時，保護衣物和產品機器免受損壞。</p> <p>這可能導致：</p> <ul style="list-style-type: none"> <li>• 機器嘗試平衡衣物，增加旋轉時間。</li> <li>• 降低旋轉速度，減少振動和噪音。</li> <li>• 旋轉程式中止以保護機器和衣物，。</li> </ul> <p>如果遇到這種情況，請移除衣物，再次加入衣物並重新啟動旋轉程式。</p> <p>這可能是因為還沒有完全排乾水：等幾分鐘。如果問題持續，請參閱錯誤 3 部分。</p> <p>某些型號包含“無旋轉”功能：確保沒有揀選。</p> <p>檢查選擇了哪些選項及會否對旋轉程式有影響。</p> <p>過量的洗滌劑會阻礙旋轉程式，確保使用正確洗滌劑量。</p>
在旋轉程式中會聽到強烈的振動 / 噪音	<p>洗衣機可能沒有完全平放：如有必要，請按照特定部分的說明調整支腳。</p> <p>確保移除了運輸螺釘，橡膠塞和間隔管。</p> <p>確保滾筒內沒有異物（硬幣，鉸鏈，按鈕等）。</p>

標準製造商保證包括由於製造的的產品出現電氣或機械故障引起的故障。如果發現故障是由產品外部因素引起的，錯誤使用或由於未遵循使用說明而導致的，可能導致保養失效並會收取維修費用。

除了我們網站上提供的備件清單外，在任何情況下，你都不應自行修理或嘗試修理電器，也不應讓沒有經驗和/或不合格的人員修理電器。由缺乏經驗和/或不合格的人員進行維修可能會導致人身傷害或設備嚴重故障以及財產損失。建議聯絡我們的授權技術援助中心。

### 警告

對於未由授權技術援助中心或製造商，授權的服務提供者，依照本公司有關維修和維修指南進行的維修所造成的任何物品和人員損壞和/或安全問題，製造商不承擔任何責任。未經授權的人員在嘗試維修期間對產品造成的任何損壞均不在常規保固範圍內。

### 保證

洗衣機根據產品隨附的保養證書上規定的條款和條件提供保養。必須儲存保養證書，以便在需要時提供給授權客戶服務中心。你還可以在我們的網站上查看保養條款。如需提供協助，請填寫網上表格或致電我們的客戶服務熱線與我們聯繫。

通過在此產品上標記 ，我們確認符合適用於本產品立法的所有相關歐洲安全，健康和環境要求。

製造商不負責任何小冊子的印刷錯誤。此外，它還保留不改變其基本性能情況下，對其產品進行任何有用更改的權利。

## 請記錄下列產品資料

型號 Model No.:

機身編號 Serial No. :

經銷商名稱 Dealer:

購買日期 Date of Purchase:

單據編號 Invoice No.:

本產品不斷改進中，如功能有所更改，恕不另行通知。  
如有疑問，請與客戶服務中心聯絡。不便之處，敬請原諒。  
The product specifications may be changed without prior notice.  
Please contact customer service for details if necessary.

說明書內容以英文版本為準  
If there is any inconsistency or ambiguity  
between the English version and the Chinese version,  
the English version shall prevail.



### 保養登記 Warranty Registration

於網上登記新產品保養 Register your product online  
[www.dchtoolbox.com](http://www.dchtoolbox.com)



24.07 - 70050638

客戶服務中心 DCH ToolBox Customer Service Centre

香港九龍灣啟祥道20號大昌行集團大廈4樓

4/F, DCH Building, 20 Kai Cheung Road, Kowloon Bay, Hong Kong

客戶服務熱線 Customer Service Hotline: (852) 8210 8210

電郵地址 E-mail: [8210service@gilman-group.com](mailto:8210service@gilman-group.com)

網址 Website: [www.gilman-group.com](http://www.gilman-group.com)