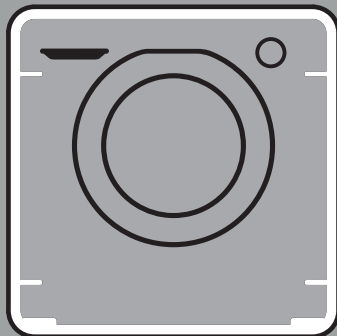


PHILCO



洗衣機

PSW1407V



多謝你選用我們的洗衣機。

我們很榮幸為您提供理想的產品，並為您的日常生活提供最齊全的家用電器。

請仔細閱讀本手冊，它提供了正確及安全使用此洗衣機的指引和實用保養提示。



在使用洗衣機前，請小心閱讀這安裝及使用指南，我們建議好好保存本手冊，以備留待日後新用戶參閱。

每個產品都由一個獨特的字符代碼標認，印在貼紙上稱為“序列號”。這可以在打開門後找到。此代碼是產品的唯一代碼，你需要用作產品保養用途，或聯繫客戶服務中心。

環保需知



電器是根據廢料和電子用具 (WEEE) 的歐洲條例 2012/96/EC

WEEE 含有污染物質（可能對環境造成負面影響）和基本成分（可以再重用）。對 WEEE 進行特殊處理是非常重要，以便正確地去除和處理所有污染物質，並且復用和回收所有物料。

只要每個人遵守一些基本規則，可以確保 WEEE 不會對環境問題造成影響：

- WEEE 不能以家居垃圾方式處理；
- WEEE 應移交給政府或註冊公司管理的相關收集點。在許多國家，都存在大型 WEEE 或家庭收集點。

在許多國家，當你購買新的家電產品時，可以將舊的設備免費退回給零售商，只要這些設備屬於同等類型，並具有與新購設備相同的功能。零售商有責任按照一對一的方式免費收回這些舊設備。

目錄

1. 一般安全守則
2. 安裝
3. 清潔劑抽屜
3. 實用指引
4. 清潔和保養
5. 快速使用指南
6. 控鍵和程式
7. 排解疑難和保養

1. 一般安全事項

- 此電器適用於家居用途和類似應用例如：
 - 商店、辦公室和其他工作環境內的員工廚房；
 - 農莊；
 - 在酒店、飯店和其他住宅類型環境的客戶；
 - 旅館類型環境；
- 可在家庭環境或典型家居功能，使用此電器，由專家或經過培訓的用戶用作商業用途，就不包括在內。
如果錯誤使用電器可能會降低電器的使用壽命，並可能令製造商的保養權失效。
任何對電器的損壞或不是家用或家居使用引致其他損壞（即使位於家居或家庭環境）。製造商均不承擔法律責任。
- 8 歲或以上兒童，身體、感官和精神有障礙或缺乏經驗知識的人士，需得到負責他們安全的人監察和指引下安全使用機器，明白危險存在。
- 應監管兒童，確保他們沒有把玩電器。
- 3 歲以下兒童應遠離此電器，除非一直有成人監督。
- 如果電線損毀，只可由合資格電工進行維修，以免發生危險。
- 只使用洗衣機提供的水管設備（切勿使用舊水管設備）。
- 水壓應在 0.1 和 1MPa 之間
- 確保地墊沒有阻礙機底及空氣流通。
- 安裝後，電器必須放置在方便插頭接觸的位置。
- 乾衣服的最大負載容量視乎所使用的型號（請參見控制面板）。
- 如需查詢產品的技術規格，請參考製造商的網站。

兒童切勿把玩電器。兒童在沒有監督下，切勿清潔電器或進行保養。

電力接駁和安全指引

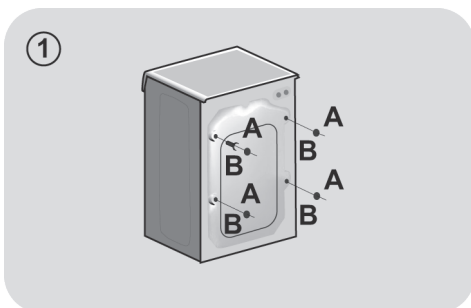
- 在產品銘牌上已註明技術資料（電壓和輸入功率）
- 請確保正確接駁地線，並符合所有法律要求。而且插座與電器的插頭需兼容。否則，請尋求合資格的專人士業提供協助。
- 不能使用轉換器、萬能插座或拖板進行操作。
- 在清潔或保養洗衣機之前，請拔下電源插頭並關閉水龍頭。
- 請勿拉扯電源線或電器以拔下電源插頭。
- 不要讓洗衣機接觸雨水，陽光直射或受其他天氣因素影響，如防止凍結。
- 如洗衣機損壞了或不能運作正常，應關掉洗衣機，關閉水龍頭和不要觸碰洗衣機。
立即聯絡客戶服務進行維修和使用原裝零件。
如不能遵守指引，會破壞洗衣機的使用安全。



警告：
在清洗程式中，水溫十分高。

2. 安裝

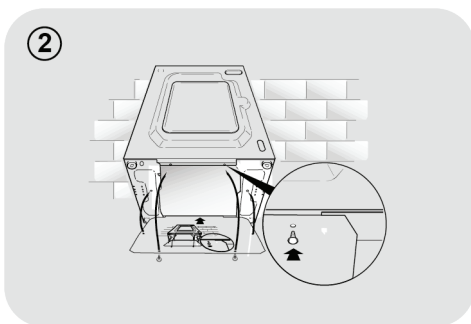
- 如圖1所示，鬆脫2或4枚背面的運輸螺絲（A）和移除2或4個平墊圈，橡膠塞和塑料隔離管（B）。
- 如果是嵌入式型號，擰下3或4個運輸螺絲（A）並取下3或4個平墊圈，橡膠塞和塑料隔離管（B）。
- 在拆卸螺釘的過程中偶爾會有間隔管跌入產品內部，可以向前傾斜洗衣機，並從地板或機器底部內部取回。
- 用說明書包中的2或4個塑料蓋，蓋住打開的運輸螺絲孔。



警告：

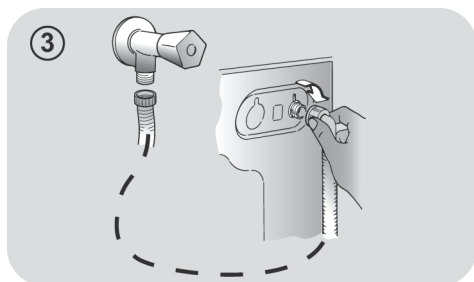
不要讓孩子接觸包裝物料。

- 如圖2所示，在打開包裝過程中，位於洗衣機頂部的波紋塑料薄片放入電器底部。



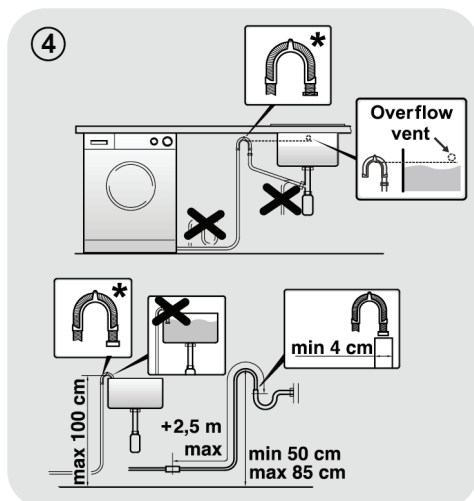
入水喉連接

- 只使用洗衣機隨附的軟管，將水管連接到供水龍頭（圖3）（不要重複使用舊軟管）。



設定

- 洗衣機應安裝在其最終位置，以使充水軟管不會扭曲或阻塞。應使用彎曲的排水軟管支架，將波紋排水軟管插入位於離地板50厘米至85厘米高度的合適排水管中。如果在水槽下連接，則必須將排水軟管佈置在水槽溢流口之上，以防止虹管倒吸。必須注意避免扭曲或阻塞排水軟管（圖4）。



- 使用機腳調校洗衣機水平如圖 5：

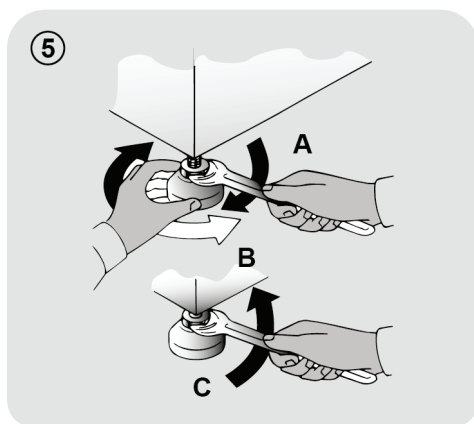
- a. 順時針轉動螺絲帽鬆開螺絲；
- b. 旋轉機腳升高或降低，直至它平穩安放在地面上；
- c. 轉動螺絲帽鎖定機腳位置，直到它碰上了洗衣機的底部。

- 洗衣機插好插頭。

警告：

如果需要更換電線，請聯繫客戶服務中心。
製造商保證不承包不正確的電器安裝。

* 配件單獨售賣



3. 洗衣劑抽屜

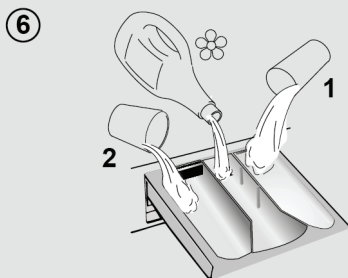
去洗衣劑抽屜分為 3 格如圖6：

- 在層格“1”放置預洗用的洗衣劑；
- 在層格“⊗”放置特別添加劑，纖維柔順劑，漿衣服的上漿香劑等；

⚠ 警告：

只放液體產品；洗衣機設定自動在所有洗滌程式中的最後清洗，加入添加劑。

- 在層格“2”放置清洗洗衣劑。



⚠ 警告：

某些洗滌劑不是放在洗滌劑抽屜，而是直接放置在滾筒中使用的分隔器。

4. 實用指引

載入指引

當分類衣物時請確保：

- 檢查沒有金屬物件混在衣物中，如髮夾、大頭針、硬幣；

- 扣好枕套，拉上拉鍊，綁好鬆帶和結好長晨褸帶；

- 除下窗簾的滾輪、鉤或夾；

- 小心細讀衣物的洗衣標籤；

- 使用特別洗衣劑清除頑強污漬。

● 當清洗地毯，床單或其他重衣物，我們建議最好不要使用旋轉乾衣程式。

● 清洗羊毛衣物時，檢查衣物標籤，確保衣物可機洗。

● 每次洗滌之間請將機器門稍微打開，以防止機器內部產生難聞的氣味。

有用的節能建議

有關如何在使用洗衣機時，既省錢又不破壞環境的提示。

● 在每個程式中，洗衣機載入到程式表中顯示的最高容量，可讓你節省能源和水。

● 旋轉速度可影響噪音和殘留衣物的水分：旋轉速度越快，噪音越大，衣物殘留水分越低。

● 最有效率地用水和能源的程式，通常是持續時間較長和溫度較低的程式。

用最大的洗衣量

● 為免浪費電力、用水和洗衣劑，我們建議你使用最大的洗衣量。一次滿機洗衣量代替兩次的半機洗衣量，可節省50%的能源。

你需要預洗嗎？

● 只適用於十分骯髒衣物！
輕微至一般骯髒衣物不須預洗，這可節省5至15%的洗衣劑，時間和用水。

需要熱水清洗嗎？

● 洗滌前用去漬劑清除污漬，或把乾污漬浸水，可減低使用熱水程式的需要。
配合低溫洗滌程序可以節省能源。

放入洗滌劑

以下是使用洗滌劑的一些小指南和建議：

● 僅使用適合機器洗滌的洗滌劑。

● 根據布料類型（棉、纖嫩衣物、合成纖維、羊毛、絲綢等）、顏色、污垢類型及程度以及規定的洗滌溫度來選擇洗滌劑。

● 每次使用時，務必仔細遵循製造商的指示，使用合適的洗滌劑、柔順劑或其他添加劑：正確使用電器並按適量放入，可以避免浪費並減少污染環境。

清洗十分骯髒的白色衣物時，我們建議使用 60°C 或以上的棉質程式和含有漂白劑的普通洗衣粉（重垢），這些漂白劑在中 / 高溫下可提供良好的效果。

40°C 和 60°C 之間的清洗，所用洗衣劑的類型需要適合於衣物類型和骯髒程度。

普通洗衣粉適用於具有十分骯髒的“白色”或不退色衣物，而洗衣液或“顏色保護”洗衣粉，則適用於輕度骯髒的顏色衣物。

如果在低於 40°C 的溫度下清洗，我們建議使用洗衣液或特別適合低溫清洗的洗衣劑。

對於清洗羊毛或絲質，只能使用專為這些衣物配製的洗衣劑。

- 過多的清潔劑會導致過多的泡沫，從而阻礙洗滌程式運作正常。它也可能影響洗滌和漂洗的效果。

使用不含磷酸鹽的生態洗滌劑可能會造成以下影響：

- 漂洗排水變得更混濁：這種效果與懸浮沸石有關，而懸浮沸石不會對沖洗效率產生負面影響。

- 洗滌結束時衣物上有白色粉末（沸石）：這是正常現象，粉末不會被織物吸收，不改變它的顏色。
若要移除沸石，請選擇沖洗程序。以後可以考慮稍微少用一些洗滌劑。

- 最後一次沖洗時水中出現泡沫：這不一定表示沖洗不良。
考慮在以後的清洗減少使用洗滌劑。

- 豐富的泡沫：這通常是由於洗滌劑中發現的陰離子界面活性劑，這些很難從洗衣中消除。
在這種情況下，不要重新沖洗以減少泡沫：這根本沒有幫助。
我們建議使用專有的清潔劑進行保養清洗。

如果問題仍然存在或你懷疑故障，請立即聯絡授權客戶服務中心。

4. 清潔和保養

正確保養您的設備可以延長其使用壽命。

清潔電器的外部

- 截斷電器的電源。
- 要清洗洗衣機外部，請使用濕布，避免使用磨蝕劑，酒精和 / 或溶劑。洗衣機只需普通清潔：清潔抽屜格層和過濾器；以下提供了一些關於如何搬移洗衣機或長期不用的提示。

清潔抽屜

- 建議清洗抽屜，避免積聚清潔劑和添加劑殘留物。
- 為此，用輕微的力抽出抽屜
- 用自來水清洗，然後將其重新插入外殼中。

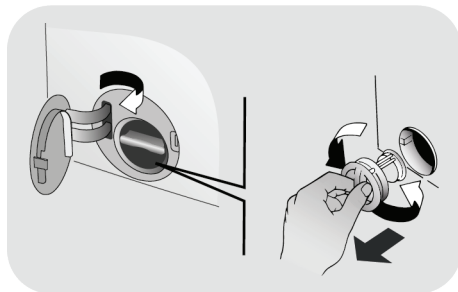
清潔過濾網

- 洗衣機配設了一個特別過濾器，可以隔阻大型殘留物，例如可能堵塞排水管的衣鈕或硬幣。

我們建議每年檢查和清潔過濾器 5 或 6 次。

- 截斷冷氣機電源。
- 確保已清空滾筒中的所有水。
- 在擰開過濾器之前，我們建議在下面放一塊吸水布以免弄濕地板。

- 逆時針擰開過濾器至垂直停止位置。
- 拆下並清潔過濾器；完成後，請將其順時針擰入放回。當無法進一步轉動且手柄處於水平狀態時，過濾器手柄將被鎖定。在過濾器密封上塗抹少量液體肥皂將有助於重新安裝。
- 以逆序重複前面步驟，重組所有零件。



搬移或長期棄用建議

- 如果洗衣機長時間存放在不熱房間內，請將管中的水全部排出。
- 請拔下洗衣機的電源插頭。
- 排水系統上拆下管子，夾在洗衣機後部並將其放下，將水完全排入碗中。
- 完成後，將排水管與排水系統，固定並夾在冷氣機機後方。
- 保持玻璃門和墊圈清潔。

6. 快速使用指南

洗衣機根據洗滌的類型和數量自動調節水位。該系統降低了能源消耗並節省了清洗時間。

選擇程式

- 開啟洗衣機並選擇所需的程序。
- 如有必要，調整洗衣溫度，和按下所需的“選項”按鈕。
- 按程式開始按鈕。
- 在程式結束時，顯示屏上將顯示訊號，或在某些型號上，所有清洗階段指示燈將亮起。
- 關掉洗衣機。

對於任何類型的清洗，請參閱程序表並按照指示的操作順序進行操作。

技術數據

水壓力：

最小 0.1 Mpa / 最大 1 Mpa

旋轉 r.p.m：參閱銘牌。

電源輸入 / 電流保險絲 /

供電電壓：參閱銘牌。

6. 控鍵和程式



- A** 開始 / 暫停按鈕
- B** 溫度選擇按鈕
- C** 旋乾速度按鈕
- D** 防皺摺按鈕
- E** 延遲開始按鈕
- F** 選項按鈕
- G** 污漬程度按鈕
- B+C** 兒童鎖

警告：

插入插頭時請勿觸摸按鈕，因為洗衣機會在最初幾秒鐘內校準系統：如果觸控按鈕，機器將無法正常運作。在這情況下，請拔下插頭並重複操作。

設“關閉”位置的程式選掣

- 當程式選掣令顯示屏亮起，顯示已選程式設置。
- 要關閉機器，把程式選掣轉至“關”的位置。

第一次開始

語言設定

- 將洗衣機連接電源並開啟，按“溫度選擇”或“旋轉速度”按鈕顯示可用語言。
- 按“開始 / 暫停”按鈕，選擇所需的語言。

更改語言

- 如果你想變更設定語言，則必須同時按下“溫度選擇”和“延遲開始”按鈕約 5 秒鐘。顯示幕上將出現英語，你可以選擇新語言（透過按下“溫度選擇”或“旋轉速度”按鈕）。
- 按“開始 / 暫停”按鈕確認你的選擇。

“開始 / 暫停”按鈕

在按“開始 / 暫停”按鈕之前關上門。

- 若使用預設參數啟動選定的程式，請按“開始/暫停”。當程式運作時，顯示幕將顯示經過的時間。
- 此外，如果你想修改所選程式，請按下所需的選項按鈕，修改預設參數，然後按“開始/暫停”按鈕開始程式。

只能選擇與已選程式相符的選項。

- 啟動洗衣機後，等待幾秒程式會開始運作。

程式持續時間

- 選擇程式後，顯示屏會自動顯示程式持續時間，視乎所選選項，持續時間有所不同。
- 程序啟動後，你將持續收到有關洗滌結束剩餘時間的通知。
- 洗衣機根據標準負載，計算所選程式結束的時間，在程式期間，洗衣機將時間校正為適用於負載大小和種類的時間。

程式結束

- 當顯示屏顯示程式完成，且機門鎖指示燈熄滅後，可開啟機門。
- 程式結束時，將選擇器轉至「關閉」位置，關掉洗衣機。

在每個程式結束時，或在下一個已選程式前的隨後清洗，程式選擇器必須返回「關閉」位置。

暫停洗衣機

- 當程式運作時，只需簡單按下“開始/暫停”按鈕，就暫停機器。

基於安全理由，在某些洗滌程式階段，只要水位低過低邊，和溫度低於 45° C 時才能打開機門。如果符合這些條件，請等待門鎖指示燈熄滅後再開門。

- 再次按下「開始/暫停」按鈕，可從程式階段中斷那一刻恢復程式。

取消設定的程式

- 若要取消程式，請將選擇器設定到 OFF 位置。
- 等到“門鎖”指示燈熄滅後再開門。

溫度選擇按鈕

- 此按鈕讓你改變清洗程式的溫度。
- 為了保護衣物，不可能增加溫度，超過程式最高限制。
- 如果你想進行一次冷洗，必須關閉所有顯示器。

旋轉速度按鈕

- 按下此按鈕可以減低最高速度，甚至可以取消旋轉程式。
- 如果標籤沒有指明具體資訊，可以使用程式中預期的最高旋轉。

為防止損壞衣物，速度不可能超過程式最高限制。

- 要重新啟動旋轉程式，請按下按鈕直到達到你想要設的旋轉速度。
- 可以在不暫停機器的情況下修改轉速。

過量的清潔劑會導致過度的泡沫。如果電器檢測到過量泡沫存在，則可能會排除旋轉階段或延長程式時長，並增加用水量。

洗衣機配有特別的電子裝置，可防止衣物在不平衡下進行旋轉程式。這可以減少機器的噪音和振動，延長機器的使用壽命。

防皺摺按鈕

（僅適用於某些程式）

此功能可讓你盡可能減少摺痕，消除中段旋轉或降低最後一個旋轉的強度。

必須在按下“開始/暫停”按鈕之前選擇此選項。如果該選項與所選程式不相容，則選項指示燈首先閃爍，然後熄滅。

延遲開始按鈕

- 這按鈕可以令預設程式，延遲最多24 小時才開始。
 - 依以下程序延遲開始：
 - 選擇所需程式
 - 按一次按鈕啟動延遲開始，然後再次按下（或按住）以設定所需的延遲。每次按下按鈕，延遲都會增加，直至最多24 小時，此時再次按下按鈕會重設延遲開始為零。
- 按下“開始/暫停”按鈕確認。延遲倒數計時將開始，倒數結束後程式將自動啟動。
- 可以透過將程式選擇器轉到 OFF 來取消延遲啟動。


如果洗衣機運行時停電，當電源恢復時，機器將從停止的位置恢復程式。


選項按鈕

此按鈕可讓你在不同選項之間進行選擇（僅適用於某些程式）：

預洗 

- 此選項可讓你進行預洗，對於嚴重污染的洗衣物特別有用（只能在程式表中所示的某些程式中使用）。
- 我們建議你僅使用洗滌劑包裝上所建議用量的20%。

額外沖水 

- 此選項讓你在清洗程式結束時添加一次沖洗，適用於皮膚纖柔 and 敏感的人，少量的洗滌劑殘留物會引起刺激或過敏。
 - 此功能適用於兒童服裝和清洗嚴重骯髒的衣物，運作中使用大量的洗衣劑，或用於清洗毛巾物品，纖維等易藏有洗衣劑的衣物。
- 衛生 + 
- 當你設定60° C 的溫度時啟動。此選項可以在整個洗滌過程中，保持相同的溫度，深度清潔你的衣服。

必須在按下“開始/暫停”按鈕之前選擇此選項。如果該選項與所選程式不相容，則選項指示燈首先閃爍，然後熄滅。

污漬程度按鈕

- 當程式已選擇後，會自動顯示此程式設定的洗滌時間。
- 此選項可讓你在 3 個洗滌強度等級之間選擇，根據織物的髒污程度修改程式的時間（只能用於程式表中所示的某些程式）。

必須在按下“開始/暫停”按鈕之前選擇此選項。如果該選項與所選程式不相容，則選項指示燈首先閃爍，然後熄滅。

兒童鎖

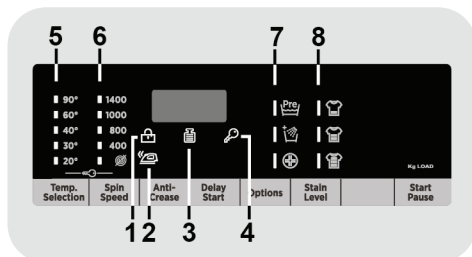


- 同時按下「溫度選擇」和「旋轉速度」按鈕約 3秒鐘，洗衣機可讓你鎖定按鍵。這樣，如果在循環過程中意外按下顯示器上的按鈕，您就可以避免進行意外或不必要的更改。

- 只需再次同時按下兩個按鈕或關閉裝置即可取消按鍵鎖。

數字顯示屏

數位顯示顯示器的指示系統可讓你隨時了解機器的狀態。



1) 門鎖指示燈

- 當門完全關閉時，指示燈亮著。

選擇**開始 / 暫停**按鈕之前，請先關閉門。

- 當洗衣機機門關閉時按**開始 / 暫停**，指示燈將瞬間閃動然後亮著。

如果沒關好閉門，指示燈會繼續閃動約7秒鐘，此後啟動指令將自動取消。在這種情況下，請以適當的方式關閉門，並按下**開始 / 暫停**按鈕。

- 請等待「門鎖」指示燈熄滅後才打開洗衣機門。

2) “防皺摺”指示燈

指示燈顯示相關選項的選擇。

3) “洗衣物載量”指示燈

(僅在某些程序中有效)

· 在程式的前幾分鐘，「洗衣物載量」指示燈將保持亮起，而智慧感測器會稱重衣物，並相應地調整程式時間、水力發電消耗。

在每個洗滌階段，「KG洗衣物」可以監控滾筒中的洗滌負載資訊以及洗滌的前幾分鐘：

- 調整所需的水量；
- 確定洗滌程式的時間；
- 根據選擇要洗滌的織物類型控制沖洗；
- 根據洗滌織物的類型，調整滾筒旋轉的節奏；
- 識別肥皂泡沫過多的情況，如有必要，調整沖洗水量。
- 根據負載調整旋轉速度，從而避免任何不平衡。

4) 按鍵鎖指示燈

指示燈亮表示按鍵已鎖定。

5) 清洗溫度指示燈

這顯示了所選程式的清洗溫度，可使用相關按鈕更改（在容許下）。

如果要進行冷洗，所有指示燈會關閉。

6) 旋轉速度指示燈

這顯示了所選程式的旋轉速度，可以使用相關按鈕更改或取消旋轉速度。






7) 選項指示燈

指示燈可顯示，透過相關按鈕選擇的選項。

8) 污漬程度指示燈

- 選擇程式後，指示燈將自動顯示為此程式設定的污漬等級。
- 選擇不同的污漬級別，相關指示燈將會亮起。

程式表

 PROGRAMME 程式	 (MAX.) (最高) 7 kg	¹⁾  °C (最高) (MAX.)	 2 1		
			2		1
白色衣物 Whites 2)	7	90°	●	●	(●)
節能 ECO 40-60 40-60	7	60°	●	●	
20°C 2)	7	20°	●	●	
牛仔 Jeans	3	40°	●	●	
合成及顏色衣物 Synthetics 2)	3,5	60°	●	●	(●)
羊毛及手洗 Wool & Hand Wash	1	30°	●	●	
排水及旋乾 Drain & Spin	-	-			
Rinse 過水	-	-		●	
滾筒自潔 Drum Clean	-	-	●		
快洗30分鐘 Rapid 30'	2,5	30°	●	●	
纖柔衣物 Delicates	2,5	40°	●	●	
運動衣物 Sport	3	30°	●	●	
混合洗衣59分鐘 Mixed 59'	7	40°	●	●	
防敏潔淨59分鐘 Hygiene 59'	2	60°	●	●	
棉質衣料59分鐘 Cottons 59'	3,5	40°	●	●	

閱讀這些注意事項：

●當只選擇“預洗”選項時（附有“預洗”選項的程式才可用）。

1) 選擇程序後，顯示幕會顯示建議的洗滌溫度。可以透過相關按鈕減低（如果允許）。

2) 對於顯示的程式，你可以使用污漬程度按鈕調整清洗的時間和強度。

測試實驗室資訊

標準程式根據（歐盟）1015/2010
和 1061/2010。

經濟程式 40-60 溫度 40°C。

經濟程式 40-60 溫度 60°C。

標準程式根據（歐盟）2019/2023

經濟程式 40-60

程式說明

為了清潔不同類型的衣物和各種骯髒程度污漬，洗衣機有特定的程式符合需要（參見程序表）。

根據標籤上的洗衣說明選擇程序，特別是建議的最高溫度。



警告：

重要的洗滌性能建議。

- 新顏色衣服應分開清洗至少 5 或 6 次。
- 某些大件深色物品，例如牛仔褲和毛巾，應單獨洗滌。
- 切勿混合脫色衣物一起清洗。

白色衣物

強力清洗，最後以最速的旋轉乾衣可以有效地清潔衣物。

經濟40-60程式

ECO 40-60 程序能夠在同一個週期中同時清洗宣稱可在 40° C 或 60° C 下清洗的通常髒污的棉質衣物。該計劃用於評估是否符合歐盟生態設計法規（環保產品設計）。

20°C

這種創新程式，可以讓你在20°C清洗不同布料和顏色，如棉質，合成纖維和混合衣物，並提供了一個極好的清潔效果。

這個程式消耗大約是以往40°C棉質清洗的40%。

牛仔褲

該程式旨在對牛仔布等織物進行最高品質的清潔，非常適合去除污垢而不影響纖維的彈性。

合成織物

此程式可讓你，在洗滌和沖洗階段，同時洗滌不同類型的織物 and 不同顏色的衣物。

以優化的速度和節奏運作滾桶旋轉和水位，輕柔的旋轉可確保減少衣物摺痕。

羊毛和手洗

此程式執行專用於可在洗衣機中洗滌的羊毛織物、要手洗的物品或由絲綢製成或在織物標籤上指定為「作為絲綢洗滌」的衣物的洗滌程式。

排水和旋轉

該程式完成排水和最大旋轉。可以透過「旋轉選擇」按鈕刪除或減少旋轉。

沖洗

這程式進行3次沖洗，在中間會有旋轉乾衣（可使用適當的按鈕減少或刪除）。這沖洗可用於任何類型的衣物，例如在手洗衣物後。

清潔滾桶

此程式適合清潔洗衣機的滾筒。建議每 50 個洗滌週期使用此程式，以確保較長的使用壽命並避免有臭味。確保僅在洗衣機內沒有衣物的情況下啟動程式，僅使用洗衣機用洗衣粉。洗滌程式結束後，打開洗衣機門以吹乾滾筒。

快速 30'

完整的洗滌循環（洗滌、漂洗和脫水）。此程序特別適合輕微髒污的棉質和混合纖維。使用此程序時，建議僅使用通常洗滌劑的20%以避免浪費。

纖柔衣物

這程式減少了滾桶旋轉，特別適合或清洗纖柔衣物。清洗程式和過水用高水量清洗，以確保效果。

運動

此程序專門用於洗滌無法在較熱程式中洗滌的混合運動服布料，旨在去除因參與體育活動而產生的污垢和污漬。

混合 59'

此程式讓你盛滿機，自由地將各種織物和不褪色的顏色一起洗滌，只需 59 分鐘即可獲得出色的效果。中溫洗滌，建議不是特別髒的衣物使用此程式。S

衛生 59'

該程式提供了高溫、時間和清潔作用的最佳組合，以確保在短短 59 分鐘內發揮最大的殺菌能力。建議用於棉質衣物，洗滌溫度為 60° C，最適合少量使用。

棉質 59'

此程式保證了棉質衣物的優異洗滌效果。此選項旨在，縮短中度髒污棉質衣物在中等溫度下的洗滌時間。半機衣物可獲得最佳效果。

8. 排解疑難和保證

如果你認為洗衣機運作不正常，請參閱下面快速指南，提供一些有關如何解決最常見問題的實用指示。

錯誤代碼格式

- 設有顯示的型號：錯誤由前面帶字母“E”的數字顯示（例如：E2 = 錯誤 2）。
- 沒有顯示屏的型號：LED 燈的一系列閃爍顯示錯誤。
閃爍次數顯示錯誤代碼，然後暫停 5 秒
（例如：兩次閃爍 - 暫停 5 秒 - 兩次閃爍 - 重複 = 錯誤 2）。

問題：	可能成因 / 處理措施：
E2（設顯示屏） 2 次閃爍的 LED （沒有顯示屏）	洗衣機無法加載水。 確保供水龍頭打開。 確保供水軟管沒有彎曲，扭結或阻塞。 確保排水管處於適當的高度（參見安裝部分）。 關閉供水龍頭，從洗衣機背面擰下過濾網軟管，確保“防沙粒”過濾器清潔乾淨。 檢查過濾器是否堵塞或過濾器隔層內是否有異物，阻礙水正常流動。
E3（設顯示屏） 3 次閃爍的 LED （沒有顯示屏）	洗衣機不排水。 檢查過濾器是否堵塞或過濾器隔層內是否有異物，阻礙水正常流動。 確保排水軟管沒有彎曲，扭結或阻塞。 確保家居排水系統沒有堵塞，水暢通無阻。盡量排乾水至水槽。
E4（設顯示屏） 4 次閃爍的 LED （沒有顯示屏）	泡沫和 / 或水太多了。 確保正確使用洗滌劑量，使用洗衣機專用的洗滌劑。
E7（設顯示屏） 閃爍 7 次 LED （沒有顯示屏）	機門有問題。 確保門正確關閉。 確保滾筒內的衣物沒有阻塞機門關閉。 如果門被鎖定，請關閉並拔掉洗衣機的電源插頭，等待 2-3 分鐘，然後重新打開門。
任何其他代碼	關閉並拔掉洗衣機的電源插頭，等一分鐘。啟動洗衣機並重新啟動程式。如果再次出現錯誤，請直接聯繫授權客戶服務中心。

其他問題：

問題：	可能成因 / 處理措施：
洗衣機不能運作 / 啟動	<p>確保已插好電源插座。</p> <p>確保電源已開。</p> <p>確保牆壁插座正常運作，並使用另一個電器如燈具進行測試。</p> <p>可能未關閉機門：請再次打開和關閉機門。</p> <p>檢查是否正確選擇了所需的程式並按下了啟動按鈕。</p> <p>確保洗衣機不是在暫停或延時模式。</p>
洗衣機附近洩漏水	<p>這可能是由於水龍頭，供水軟管和進水閥之間的密封洩漏造成的；在這種情況下，請更換並正確擰緊軟管連接。</p> <p>確保正確關閉前部過濾器。</p>
洗衣機不能旋轉乾衣	<p>洗衣機配有檢測系統，可在旋轉前衣物不平衡時，保護衣物和產品機器免受損壞。</p> <p>這可能導致：</p> <ul style="list-style-type: none"> • 機器嘗試平衡衣物，增加旋轉時間。 • 降低旋轉速度，減少振動和噪音。 • 旋轉程式中止以保護機器和衣物，。 <p>如果遇到這種情況，請移除衣物，再次加入衣物並重新啟動旋轉程式。</p> <p>這可能是因為還沒有完全排乾水：等幾分鐘。如果問題持續，請參閱錯誤 3 部分。</p> <p>某些型號包含“無旋轉”功能：確保沒有揀選。</p> <p>檢查選擇了哪些選項及會否對旋轉程式有影響。</p> <p>過量的洗滌劑會阻礙旋轉程式，確保使用正確洗滌劑量。</p>
在旋轉程式中會聽到強烈的振動 / 噪音	<p>洗衣機可能沒有完全平放：如有必要，請按照特定部分的說明調整支腳。</p> <p>確保移除了運輸螺釘，橡膠塞和間隔管。</p> <p>確保滾筒內沒有異物（硬幣，鉸鏈，按鈕等）。</p>

標準製造商保證包括由於製造的的產品出現電氣或機械故障引起的故障。如果發現故障是由產品外部因素引起的，錯誤使用或由於未遵循使用說明而導致的，可能導致保養失效並會收取維修費用。

我們建議你使用原廠配件，這些配件可以從我們的客戶服務部買得。

保證

洗衣機根據產品隨附的保養證書上規定的條款和條件提供保養。必須儲存保養證書，以便在需要時提供給授權客戶服務中心。你還可以在我們的網站上查看保養條款。如需提供協助，請填寫網上表格或致電我們的客戶服務熱線與我們聯繫。

通過在此產品上標記 **CE**，我們確認符合適用於本產品立法的所有相關歐洲安全，健康和環境要求。

製造商不負責任何小冊子的印刷錯誤。此外，它還保留不改變其基本性能情況下，對其產品進行任何有用更改的權利。

請記錄下列產品資料

型號 Model No.:

機身編號 Serial No. :

經銷商名稱 Dealer:

購買日期 Date of Purchase:

單據編號 Invoice No.:

本產品不斷改進中，如功能有所更改，恕不另行通知。
如有疑問，請與客戶服務中心聯絡。不便之處，敬請原諒。
The product specifications may be changed without prior notice.
Please contact customer service for details if necessary.

說明書內容以英文版本為準
If there is any inconsistency or ambiguity
between the English version and the Chinese version,
the English version shall prevail.



保養登記 Warranty Registration

於網上登記新產品保養 Register your product online
www.dchtoolbox.com



客戶服務中心 DCH ToolBox Customer Service Centre

香港九龍灣啟祥道20號大昌行集團大廈4樓

4/F, DCH Building, 20 Kai Cheung Road, Kowloon Bay, Hong Kong

客戶服務熱線 Customer Service Hotline: (852) 8210 8210

電郵地址 E-mail: 8210service@gilman-group.com

網址 Website: www.gilman-group.com

25.03 - 70075443 -