

# ***Brandt***

## 使用説明書 洗濯機

BWFS814AG



## 目錄

### 安全守則

- 安全守則 1

### 安裝

- 產品介紹 3
- 安裝步驟 4

### 操作

- 快速操作 7
- 每次洗滌之前 8
- 洗滌劑分配器 8
- 控制面板 10
- 選項 11
- 其他程序 12
- 程序 13
- 洗滌程序表 14

### 維修保養

- 清潔和保養 15
- 疑難排解 18

# 安全守則

## ■ 安全預防措施

為了您的安全，請您務必遵守本說明書中所提供的訊息，以盡量減少火災、爆炸、電擊、財產損失、人身傷害或生命損失的風險。



**警告**

符號和警告詞的組合表示潛在的危險情況。除非避免，否則可能導致死亡或嚴重傷害。



**小心**

符號和警告詞的組合表示可能導致輕微或微弱傷害以及財產或環境損害的潛在危險。



**注意**

符號和警告詞的組合表示可能導致輕微或微弱傷害的潛在危險。



**警告**

## 觸電危險！

- 如果電源線損壞，則必須由製造商，其維修代理商或類似合格人員進行更換，以避免發生危險。
- 請使用隨洗衣機所附送的新軟管套件，舊軟管套件不得重複使用。
- 對洗衣機進行任何維護工作之前，請拔下電源插頭。
- 使用洗衣機後請務必拔下設備電源並關閉供水。最大進水壓力以帕斯卡 (PA) 為基礎單位；最小進水壓力亦以帕斯卡 (PA) 為基礎單位。
- 為確保您的安全，請務必將電源插頭插入接地的插座。仔細檢查並確保您的插座正確穩固地接地。
- 請確保水和電氣設備必須由合格的技術人員根據製造商的說明和當地的安全規定進行連接。

## 請注意兒童安全

- 如果已經在安全的情況下接受了有關洗衣機使用的監督或指導並且了解所涉及的危險，那麼 8 歲及以上的兒童、身心障礙人士 (身體，感官或精神能力衰退的人士) 或缺乏相關經驗和知識的人士皆可以使用洗衣機。兒童不得玩弄洗衣機。未經監督的情況下，兒童亦不得對洗衣機進行清潔和維護。
- 低於 3 歲的兒童應受到監督，以確保他們不會隨意玩弄洗衣機。
- 由於動物和兒童可能爬入洗衣機，在每次操作前請檢查洗衣機。
- 兒童應受到監督，以確保他們不會隨意玩弄洗衣機。
- 在操作過程中，洗衣機的玻璃門可能會變得非常熱。在非常潮濕的房間以及具有爆炸性或腐蝕性氣體的房間內操作洗衣機時，請讓孩子和寵物遠離洗衣機。
- 使用本洗衣機之前，請取下所有包裝和運輸螺栓，否則可能導致嚴重損壞。
- 插頭必須在確認安裝完畢之後先可以使用。

## 爆炸危險

- 請不要清洗或烘乾已經用易燃物質或易爆物質 (如蠟，油，油漆，汽油，脫脂劑，乾洗溶劑，煤油等) 清洗，浸泡或浸漬過的物件。
- 請徹底沖洗用雙手清洗過的物件。

## ⓘ 注意！

### 洗衣機安裝說明

- 洗衣機僅供室內使用。
- 洗衣機口蓋不能被毛毯遮擋。
- 洗衣機不得安裝在浴室，或非常潮濕的房間，以及有爆炸性或腐蝕性氣體的房間內。
- 單入口閥門的洗衣機只能連接到冷水供應源。雙入口閥門的洗衣機應正確連接到熱水供應源和冷水供應源。
- 插頭必須在確認安裝完畢之後先可以使用。
- 使用本產品前，請取下所有包裝和運輸螺栓，否則可能導致機件嚴重損壞。

### 洗衣機損壞可能產生的風險

- 洗衣機僅供家庭使用，清洗適合洗衣機清洗的紡織品。
- 不要爬上去坐在洗衣機的頂蓋上。
- 不要靠在洗衣機門上。
- 運輸洗衣機的注意事項：
  1. 運輸螺栓應由專業人員重新安裝到洗衣機上。
  2. 應排出洗衣機中的積水。
  3. 小心處理洗衣機，提起時切勿抓住洗衣機的任何突出部分，在運輸過程中機門不能當作手柄使用。
  4. 洗衣機很重，請小心運輸。
- 請不要用大力關上洗衣機門。如果發現難以洗衣機門關閉，請檢查衣服是否均勻地放入或分配。
- 禁止使用洗衣機清洗地毯。

### 洗衣機操作說明

- 在第一次洗滌衣物前，洗衣機應在不放入任何衣物的情形下，進行一輪完整的空轉。
- 禁止使用易燃、易爆或有毒溶劑。汽油和酒精等不得用作清潔劑，請僅選擇適合機洗的洗滌劑，尤其是適合洗衣機滾筒的洗滌劑。
- 請確保所有衣物的口袋都被清空。硬幣，胸針，釘子，螺絲或石頭等尖銳硬物可能會對洗衣機造成嚴重損壞。
- 打開洗衣機門前請檢查滾筒內的水是否已排乾。如果有任何可見的水殘留，請不要打開洗衣機門。
- 洗衣機排出熱水時要特別小心以避免燙傷。
- 在洗滌過程中切勿徒手補充水分。
- 程序完成後，請等待兩分鐘再打開洗衣機門。

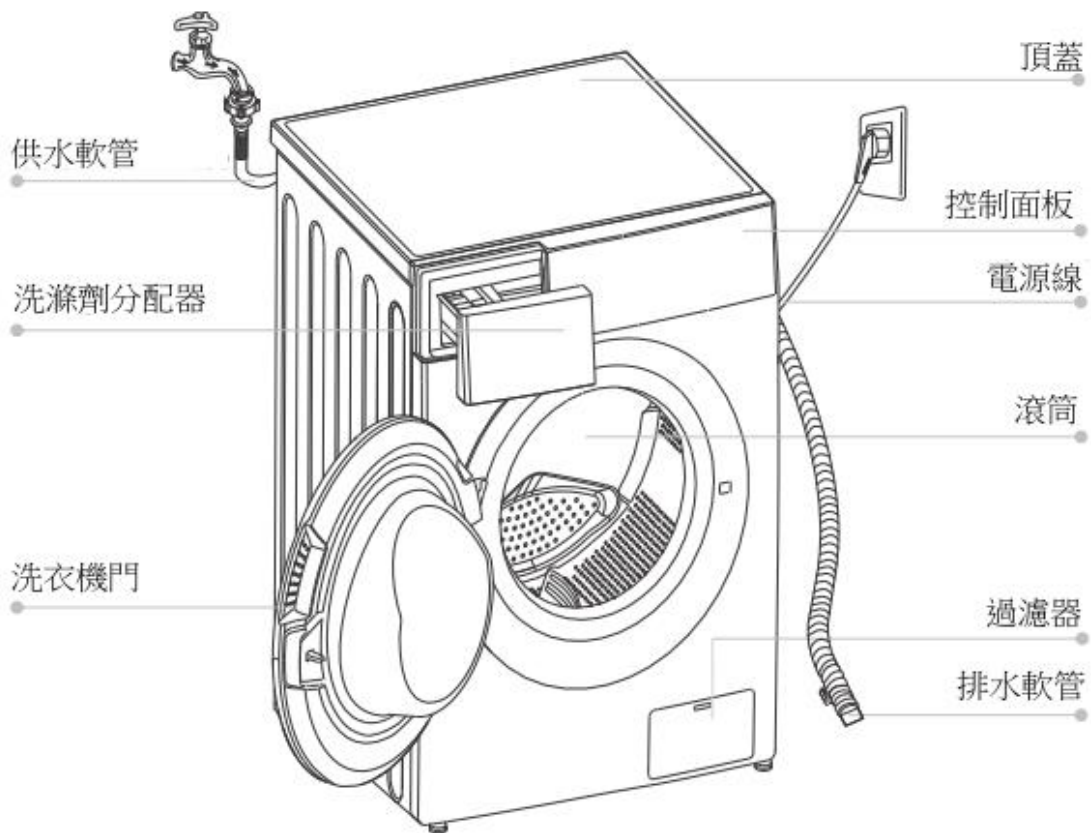
### 環境保護



2018年12月31日起，被棄置受管制電器處置管制、進出口管制及堆填區棄置禁令正式實施。任何人貯存、處理、再加工或循環再造被棄置受管制電器，均須取得廢物處置牌照；輸入及輸出被棄置受管制電器均須領有許可證。堆填區及其他指定廢物處置設施（例如廢物轉運站）則不會再接收和處置被棄置受管制電器。

# 安裝

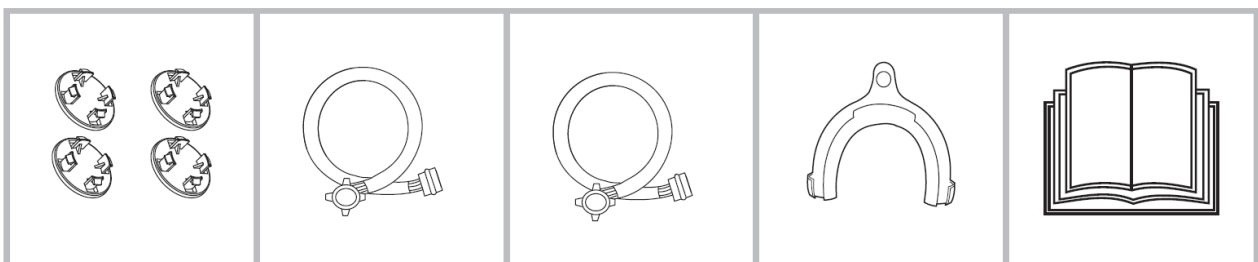
## ■ 產品介紹



### 注意!

產品圖片僅供參考，請以實物為準。

## 配件



運輸孔塞

冷水供應軟管

熱水供應軟管  
(可選)

排水軟管支架  
(可選)

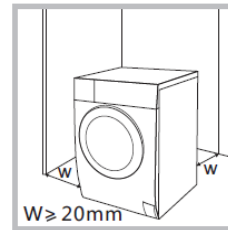
用戶說明書

## ■ 安裝步驟

### 安裝區域

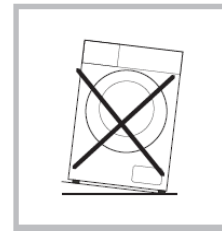
#### 警告！

- 穩定性對於防止洗衣機滑動非常重要。
- 確保洗衣機沒有壓到電源線。



在安裝洗衣機之前，應選擇如下特徵位置：

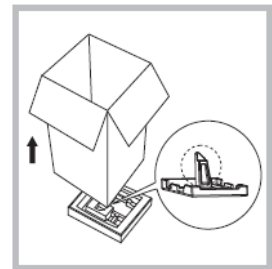
1. 穩固，乾燥，平整的表面。
2. 避免陽光直射。
3. 充足的通風。
4. 室溫高於 0°C。
5. 遠離諸如煤炭或天然氣等熱能資源。



### 拆開洗衣機的包裝

#### 警告！

- 包裝材料（例如薄膜，聚苯乙烯泡沫塑料）對兒童可能是危險的。
- 由於包裝有窒息的危險，所以請將包裝存放在兒童無法觸及的地方。



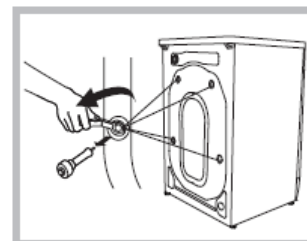
### 卸下運輸螺栓

#### 警告！

- 在使用洗衣機前，您必須從洗衣機背面移除運輸螺栓。
- 未來如果移動產品，您將再次需要用到運輸螺栓，因此請將它們放在安全的地方。

請按照以下步驟拆卸螺栓：

1. 用扳手鬆開 4 個螺栓，然後將其拆下。
2. 使用運輸孔塞堵住洞孔。
3. 妥善保管運輸螺栓以備未來使用。



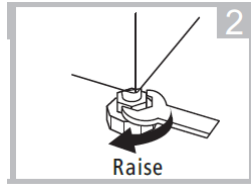
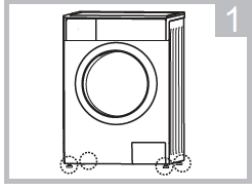


## 調平洗衣機

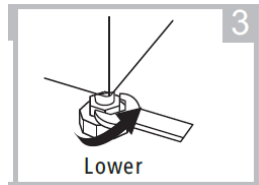


**警告!**

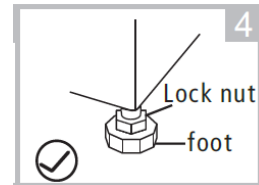
- 所有四隻底盤的鎖緊螺母必須緊緊地轉緊在殼體上。
1. 檢查支腳是否緊密貼在機櫃上。 如果沒有，請將它們轉到原來的位置擰緊螺母。
  2. 鬆開鎖緊螺母，轉動支腳直至其與地板緊密接觸。
  3. 調整支腳並用扳手鎖定，確保機器穩定。



升起



下降



鎖緊螺母; 底盤

## 連接供水軟管

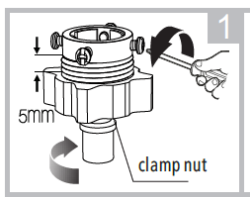


**警告!**

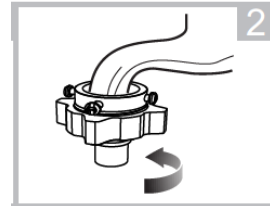
- 為防止洩漏或水損壞，請按照本章中的說明進行操作。
- 不要扭結，擠壓，修改或切斷進水軟管。
- 對於配備熱水閥的型號，請利用熱水供應軟管將其直接連接到熱水龍頭。如此一來，某些程序的能量耗損會自動降低。

如圖所示連接進水軟管。有兩種方法連接進水軟管：

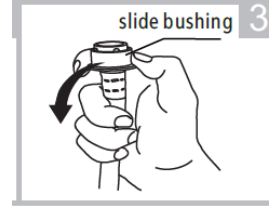
1. 普通水龍頭和進水軟管之間的連接。



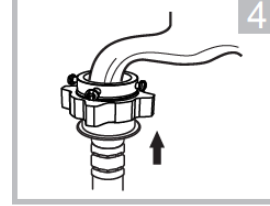
夾緊螺母  
鬆開夾緊螺母和  
四個螺栓。



鎖緊夾緊螺母

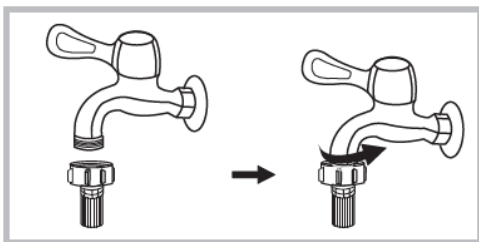


滑動襯套(滑套)  
按住滑套，將進  
水軟管插入連接  
底座。

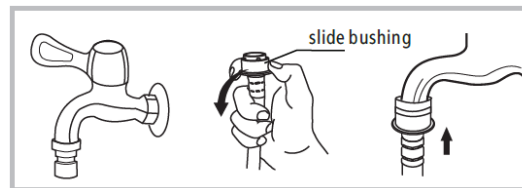


連接完成。

2. 螺絲攻和進水軟管之間的連接。



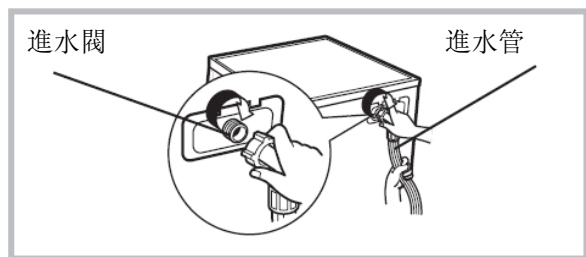
具螺紋和進水軟管的水龍頭。



滑動襯套(滑套)

洗衣機專用的特殊水龍頭。

將進水管的另一端連接到產品背面的進水閥，並依順時針方向轉緊進水管。

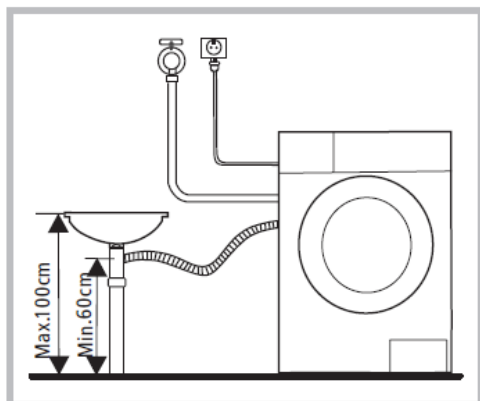


排水軟管

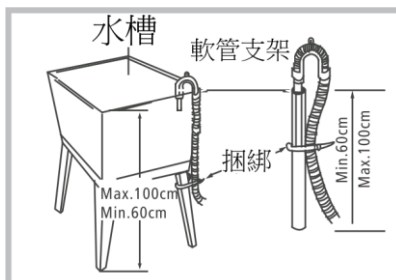
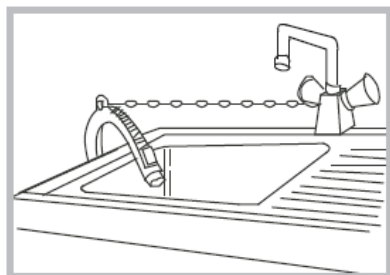


- 不要扭結或拉扯排水管。
- 正確放置排水軟管，否則可能會因漏水而造成損壞。

將其連接到水槽的分支排水管。



如果洗衣機有排水軟管支架，請按照以下方式安裝。



- 安裝排水軟管時，請用繩子將其正確固定。
- 如果排水管太長，請不要強迫將它塞進洗衣機，否則會引起異常噪音。



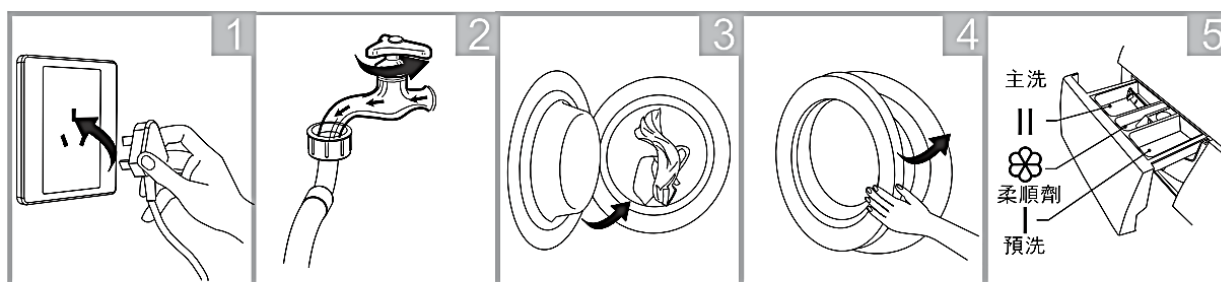
# 操作

## ■ 快速操作

### ⓘ 注意！

- 清洗衣物之前，請確保洗衣機已經正確安裝。
- 在第一次洗滌前，洗衣機應按照以下方式在整個程序中進行無衣物的自動空轉。

## 1. 洗滌前



插入插頭

轉開水龍頭

倒入衣物

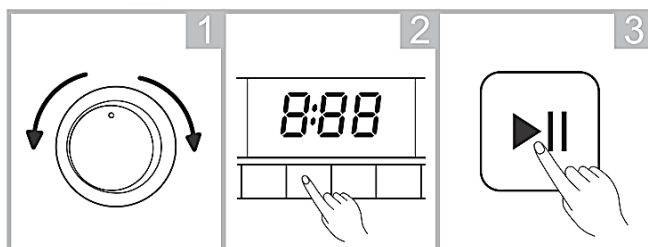
關閉洗衣機門

加入洗滌劑

### 📌 注意！

選擇預先洗後（如果洗衣機有此功能的話），則需要在「洗劑分配盒 1」中添加加入洗滌劑。

## 2. 洗滌



選擇程序

選擇功能或  
預設的程序

啟動

### 📌 注意！

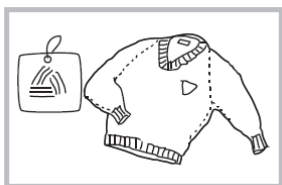
- 如果選擇了預設值，則可以跳過步驟 2。

## 3. 洗滌後

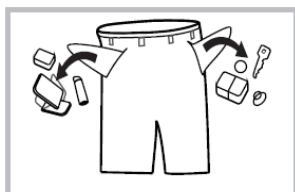
面板會顯示結束字樣：“End”。

## 每次洗滌之前

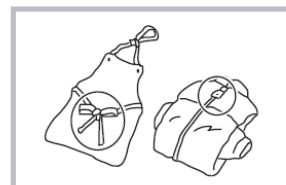
- 洗衣機的工作條件應為 0°C~40°C。如果在 0°C 以下使用，進水閥和排水系統可能會遭到損害。如果洗衣機處於 0°C 或更低的溫度條件下，則應將其轉移至正常環境溫度，以確保供水軟管和排水軟管在使用前不會凍結。
- 清洗前請檢查衣物標籤和清潔劑使用說明。使用適用於機器清洗不起泡沫或少量泡沫的洗滌劑。



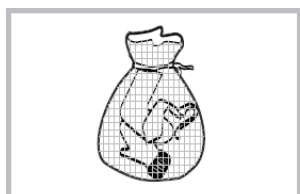
檢查衣物標籤。



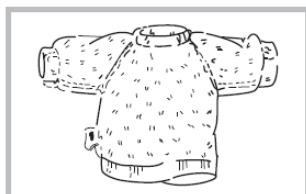
從口袋裡拿出物品。



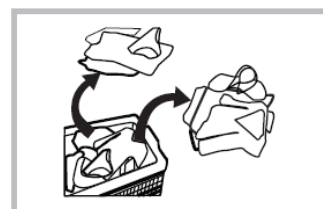
將帶子綁好、拉鍊繫上、鈕扣扣好。



把較小的衣服放進洗衣網袋裡。



將易起毛球和長毛絨織物從裡到外翻出來。



將不同材質的衣服區分開來。



### 警告！

- 清洗單件衣服時，容易造成重心不穩，由於滾筒內衣物分布有著極大的不均衡而發出警訊。因此，建議增加一件到兩件衣服一起洗滌，以便順利完成排水。
- 不要洗滌與煤油，汽油，酒精和其他易燃材料接觸過的衣服。

## 洗滌劑分配器

- I 預洗洗滌劑槽
- II 主洗洗滌劑槽
- ☸ 衣物柔順劑槽



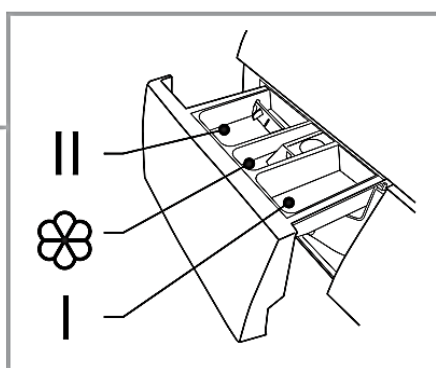
分隔板

液體洗滌劑



分隔板



粉末洗滌劑



拉出洗滌劑分配器

**⚠ 注意!**

選擇預先洗後（如果洗衣機有此功能的話），則需要在「洗劑分配盒 1」中添加入洗滌劑。

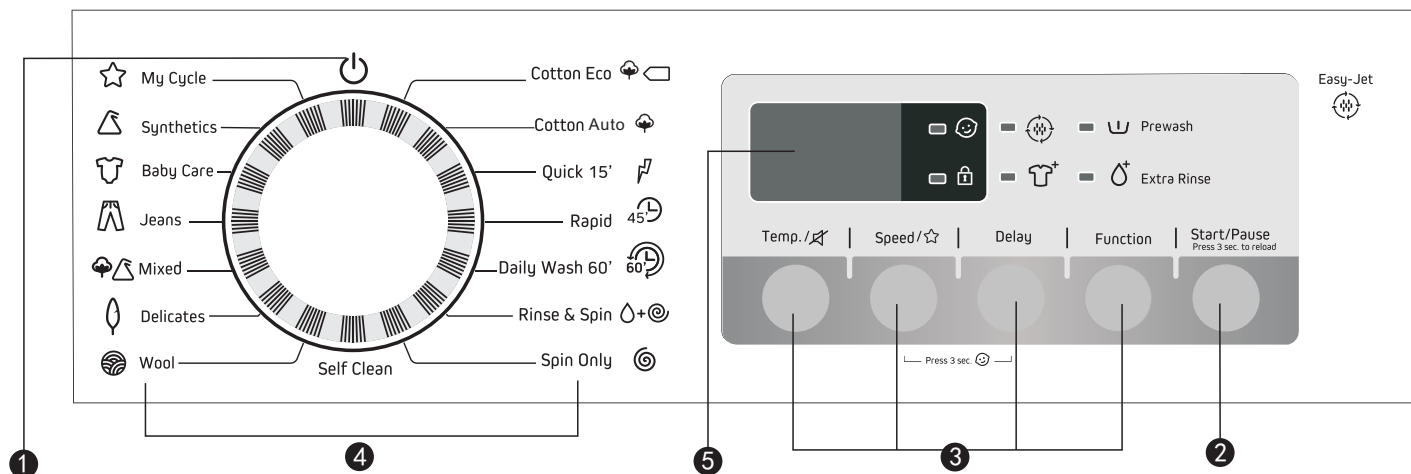
程序	I	II		程序	I	II	
棉質節能		●	○	自動清洗			
棉質	○	●	○	毛絨		●	○
快洗 15		●	○	纖柔		●	○
日常 45		●	○	混合	○	●	○
日常 60		●	○	牛仔布	○	●	○
排水及脫水			○	嬰兒呵護	○	●	○
脫水				合成	○	●	○

●必須      ○可選

**📌 注意!**

- 對於結塊或粗糙的洗滌劑或添加劑，在將其倒入洗滌劑盒之前，建議使用一些水稀釋以防止洗滌劑盒的入口在填充水時被堵塞和溢出。
- 請選擇適合不同洗滌溫度的洗滌劑類型，以獲得最佳洗滌效果，同時減少水源和能源消耗。

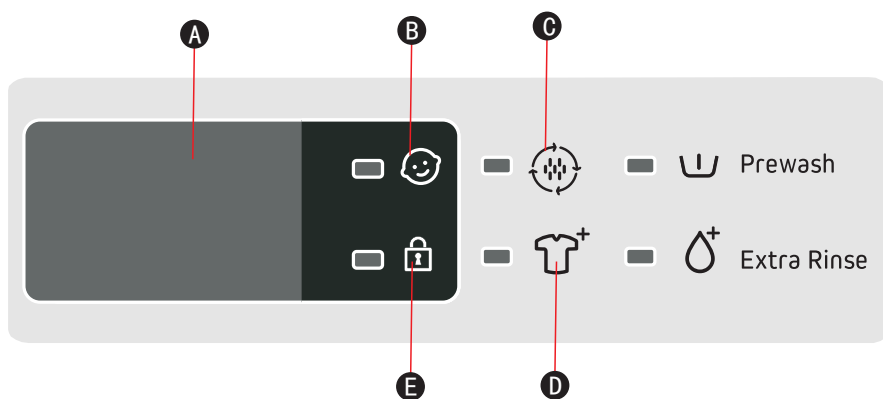
## 控制面板



### 注意!

圖表僅供參考，請以實物為準。

1. 電源關閉：洗衣機的電源已關閉。
2. 開始/暫停：按下按鈕開始或暫停清洗循環。
3. 選項：這允許您選擇一個附加功能，並在選中時點亮。
4. 程式：根據待洗衣物類型做選擇。
5. 屏幕顯示：此屏幕顯示洗衣機的設置，預計剩餘時間，選項和狀態消息。屏幕顯示將在整個循環中保持開啟狀態。



#### A 顯示

洗滌時間	延時時間
125	2h
速度	錯誤
100	E30
停止	溫度
End	30

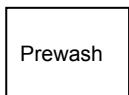
#### B 兒童安全鎖

#### C 噴射水流

#### D 重新裝載

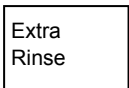
#### E 洗衣機門安全鎖

## 選項



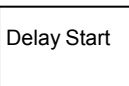
### 預洗

預洗功能在主洗前可進行額外洗滌，適用於洗滌衣物表面的灰塵。選擇時需要將洗滌劑放入洗滌劑分配器（I）中。



### 額外過水

選擇後，洗衣機將進行一次額外的沖洗。



### 延時

設置延時功能：

1. 選擇一個程序；
2. 按延時鍵選擇時間（延時時間為 0-24H）；
3. 按[開始/暫停]開始延時操作。



選擇程序



設定時間



開始

取消延遲功能：

按下[延遲]按鈕，直到屏幕顯示變成 0H 為止。在開始程序之前應該按下該按鈕。如果程序已經啟動，請關閉程序以重新設置新的程序。

## ⓘ 注意！

如果洗衣機運行過程中電源中斷，則會使用特殊裝置存儲選定的程序，並在電源重新啟動後，繼續執行該程序。

程序	選項			程序	選項		
	延時	額外清洗	預洗		延時	額外清洗	預洗
棉質節能	<input type="radio"/>			自動清洗	<input type="radio"/>		
棉質	<input type="radio"/>			毛絨	<input type="radio"/>	<input type="radio"/>	
快洗 15	<input type="radio"/>			纖柔	<input type="radio"/>	<input type="radio"/>	
日常 45	<input type="radio"/>			混合	<input type="radio"/>	<input type="radio"/>	<input type="radio"/>
日常 60	<input type="radio"/>	<input type="radio"/>		牛仔布	<input type="radio"/>	<input type="radio"/>	<input type="radio"/>
排水及脫水	<input type="radio"/>			嬰兒呵護	<input type="radio"/>	<input type="radio"/>	<input type="radio"/>
脫水	<input type="radio"/>			合成	<input type="radio"/>	<input type="radio"/>	<input type="radio"/>

○為可選（某些型號具有智能稱重功能，請參考實際產品）

## 其他程序



溫度

按下按鈕調節溫度（冷，20°C，30°C，40°C，60°C，90°C）



速度

按下按鈕改變速度

1200：0-400-600-800-1000-1200

1400：0-400-600-800-1000-1200-1400

程序	預設速度 (rpm)	程序	預設速度 (rpm)
棉質節能	800	自動清洗	400
棉質	1200	毛絨	400
快洗 15	800	織幼衣物	600
日常 45	800	混合	1000
日常 60	1000	牛仔布	800
排水及脫水	1000	嬰兒呵護	1000
脫水	1000	合成	1200



兒童安全鎖

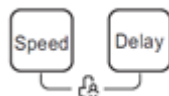
避免兒童誤觸操作



選擇程序



開始



按[速度]和[延遲]按鍵 3 秒鐘直到蜂鳴器響起

### ⓘ 注意！

- 按下兩個按鈕 3 秒鐘即可開啟該功能。
- “兒童安全鎖”將鎖定除電源按鈕之外的所有按鈕。
- 儘管切斷電源，亦能保護兒童安全。
- 某些型號在電源恢復時，兒童安全鎖仍然有效。



將蜂鳴器調成靜音



選擇程序



按下[溫度]按鍵 3 秒鐘將蜂鳴器調成靜音

要啟動蜂鳴器功能，請再次按下該按鈕 3 秒鐘。該設置將一直保留到下一次重新設置。

## ⓘ 注意！

- 將蜂鳴器功能靜音後，聲音就不會再被啟動了。

自選  
My Cycle

自選  
記憶經常使用的程序。  
選擇程序並設置選項後，在開始清洗前按[速度] 3 秒鐘。預設狀態是環保棉質。

## 程序

請按照待洗衣物類型來選擇適合程序。

### 程序

棉質	洗滌由棉或亞麻製成的耐熱、耐磨紡織品。
合成	洗滌合成，例如：襯衫，大衣，混紡。在洗滌針織物時，由於毛線結構鬆散容易產生泡沫，洗滌劑量應適度減量。
嬰兒呵護	洗滌嬰兒衣物，可以使嬰兒衣物更清潔，並保護嬰兒肌膚。
日常 45	洗滌少件不是很髒的衣物。
混合	洗滌由棉花和合成纖維製成的混合紡織品。
日常 60	洗滌少件不是很髒的衣物。
牛仔布	洗滌牛仔布。
快洗 15	此超短程序，適用於洗滌少量輕微髒污的衣物。
纖柔	洗滌由絲綢，合成纖維或混紡織物製成細緻、可洗滌的紡織品。
毛絨	洗滌可手洗或可機洗的羊毛紡織品。特別溫和的洗滌程序，能防止收縮以及長時間程序暫停（紡織品滯留在洗滌液中）。
脫水	具有可選轉速的額外脫水。
排水及脫水	額外排水及脫水。
棉質節能	為了增加洗滌效果，而加長洗滌時間。
自動清洗	特別設置在洗衣機上以清潔滾筒和管線。它採用 90°C 高溫消毒，使洗衣過程更加環保。執行此程序時，不能添加衣物或其他洗滌物。當加入適量的氯漂劑時，滾筒清洗效果會更好。客戶可以根據需要定期使用該程序。



## 洗滌程序表

程序	載重(公斤)	溫度 °C	預設時間
	8.0	預設	8.0
棉質節能	8.0	30	0:58
棉質AUT	8.0	40	AUT
快洗 15	2.0	冷	0:15
日常 45	2.0	20	0:45
日常 60	2.0	20	1:00
排水及脫水	8.0	-	0:31
脫水	8.0	-	0:12
自動清洗	-	90	1:21
毛絨	2.0	40	1:06
纖柔	2.5	30	1:00
混合	8.0	40	1:13
牛仔布	8.0	40	1:48
嬰兒呵護	8.0	30	1:20
合成	4.0	40	2:20



### 注意!

本表中的參數僅供用戶參考。 實際參數可能與上述表中的參數不同。

## 清潔和保養

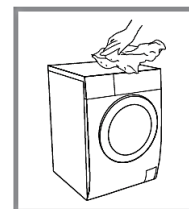


**警告！**

- 開始維護之前，請拔下插頭並關閉水龍頭。

## 清潔洗衣機

對洗衣機進行適當的維護可以延長其使用壽命。必要時可用稀釋的非磨損性中性洗滌劑清潔表面。如果有水溢出，請立即用濕布擦拭。尖銳的物品是不被允許的。



**注意！**

- 禁止使用甲酸及其稀釋溶劑或類似溶劑，如酒精，溶劑或化學產品等。

## 清潔滾筒

金屬配件殘留在滾筒內的鐵鏽應立即用無氯清潔劑清除。切勿使用鋼絲絨。



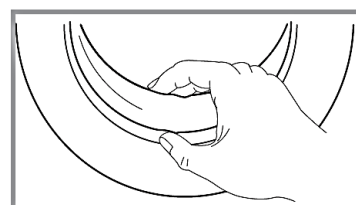
**注意！**

- 清潔滾筒時請勿將衣物放入洗衣機。

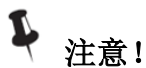
## 清洗洗衣機門和玻璃

每次洗滌後，請擦拭洗衣機玻璃與洗衣機門以去除絨毛和污漬。若是絨毛堆積，可能會導致洩漏問題。

每次清洗後，請清除洗衣機門上任何硬幣、鈕扣和其他物品。



## 清洗進水過濾器

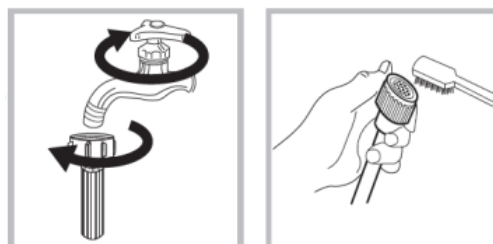


**注意！**

- 如果水量較少，則必須清洗浸水過濾器。

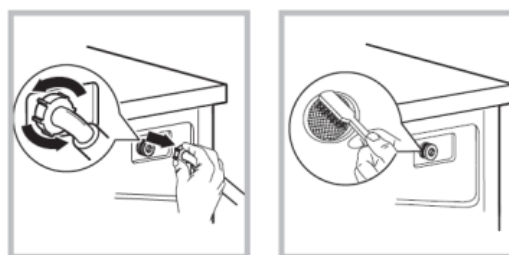
### 清洗水龍頭中的過濾器

1. 關閉水龍頭。
2. 從水龍頭上取下供水軟管。
3. 清潔過濾器。
4. 重新連接供水軟管。



### 清洗洗衣機中的過濾器：

1. 轉下機器背面的進水管。
2. 用尖嘴鉗拉出過濾器，並在清洗後重新安裝。
3. 使用刷子清潔過濾器。
4. 重新連接進水管。

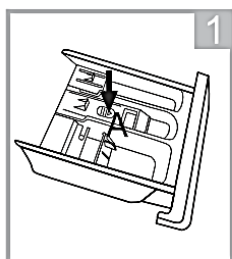


**注意！**

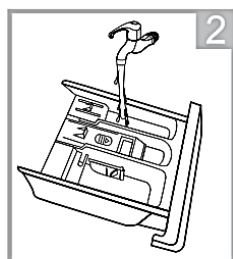
- 如果刷子清理不乾淨，可以拉出過濾器另外清洗；
- 重新連接好後，再打開水龍頭。

## 清潔洗滌劑分配器

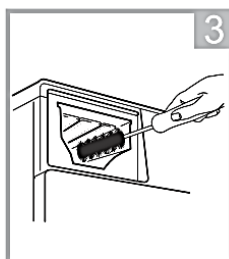
1. 請按下洗滌劑分配器內衣物柔順劑蓋上的箭頭。
2. 向上提起，取出柔順劑蓋，用自來水清潔所有凹槽。
3. 放回柔順劑蓋並將洗滌劑分配器置回原處



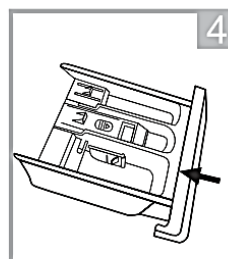
按下A處拉出分配器抽屜



用自來水清潔洗滌劑分配器。



用舊牙刷清潔凹槽內部。



插入洗滌劑分配器。



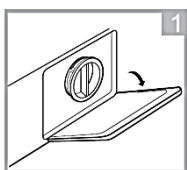
**注意！**

- 請勿使用酒精，溶劑或化學產品清潔洗衣機。

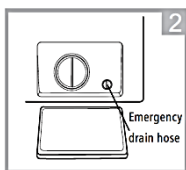
## 清潔排水泵過濾器

### 警告！

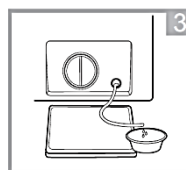
- 小心熱水！
- 讓洗滌劑溶液冷卻下來。
- 在清洗之前拔下洗衣機插頭以避免觸電。
- 排水泵過濾器可以過濾洗滌過程中所產生的紗線和小異物。
- 定期清潔排水泵過濾器以確保洗衣機正常運行。



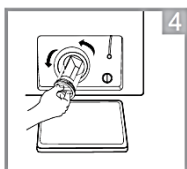
打開下蓋帽。



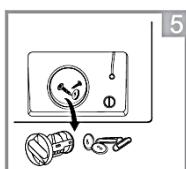
旋轉 90°，拉出緊急排水軟管，並取下軟管帽。



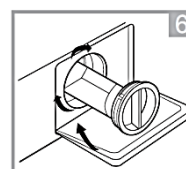
水排完後，請重置排水軟管。



逆時針旋轉以打開過濾器。



去除異物。



關閉下蓋帽。

### 注意！

- 確保閥蓋和緊急排水軟管安裝正確，將蓋盤對準孔板插入，否則可能會產生漏水情形。
- 有些洗衣機沒有緊急排水孔，因此可以跳過步驟 2 和步驟 3。直接旋轉下蓋帽使水流入盆內。
- 當洗衣機根據所選的程序運轉時，幫浦中可能會有熱水。在清洗過程中請勿取下泵蓋。始終等待洗衣機完成循環再取出衣物。更換蓋子時，確保它被重新牢固地轉緊。

## 疑難排解

當洗衣機無法啟動或在運轉過程中突然停止時。首先請嘗試找到問題的解決方案，如果沒有解決方案，請聯繫服務中心。

敘述	原因	解決方案
洗衣機無法啟動	洗衣門沒有關好	請將洗衣門關好後再重新啟動，檢查洗衣門是否被衣物卡住
洗衣機門無法打開	使用者安全保護機制啟動	將電源切斷，重新啟動洗衣機
出現漏水問題	進水管或出水軟管之間未緊密連結	檢查並轉緊水管； 清理出水軟管
洗劑分配盒出現殘留物	洗滌劑被弄濕或結塊	清潔並擦拭清潔劑盒
顯示屏幕無法作用	斷開電源； PC 板或線束有連接問題	檢查電源是否已關閉且電源插頭是否正確連接
噪音		檢查固定（螺栓）是否已被移除； 檢查它是否安裝在堅實而平坦的地面上
E30	洗衣機門未妥善關閉	洗衣機門關閉後再重新啟動；檢查洗衣機門是否被衣服卡住
E10	射水功能出現問題	檢查水壓是否過低； 將水管拉直； 檢查進水閥過濾器是否堵塞
E21	排水時間過長	檢查排水管是否堵塞
E12	水溢出	重新啟動洗衣機
EXX	其他	請再試一次，如果還有問題請撥打服務熱線



注意！

檢查完成後，啟動設備。如果問題發生或顯示器再次顯示其他報警代碼，請聯繫該服務提供商。



注意！

- 實際參數將取決於設備的使用方式，可能與上述表格中的參數不同。
- 家用洗衣機配備電源管理系統。剩餘模式時間的持續時間少於 10 分鐘。
- 滿載時標準程序的清洗/旋轉過程中將會產生噪音。



產品上或者說明書中的這個圖示是指您的電氣或電子設備到達使用年限後，請從您的家庭報廢產品中分開處理。歐洲有單獨的回收利用系統。

獲取更多資訊，請聯繫地方當局或者您購買機器的零售商所在地。